



PHILIPS

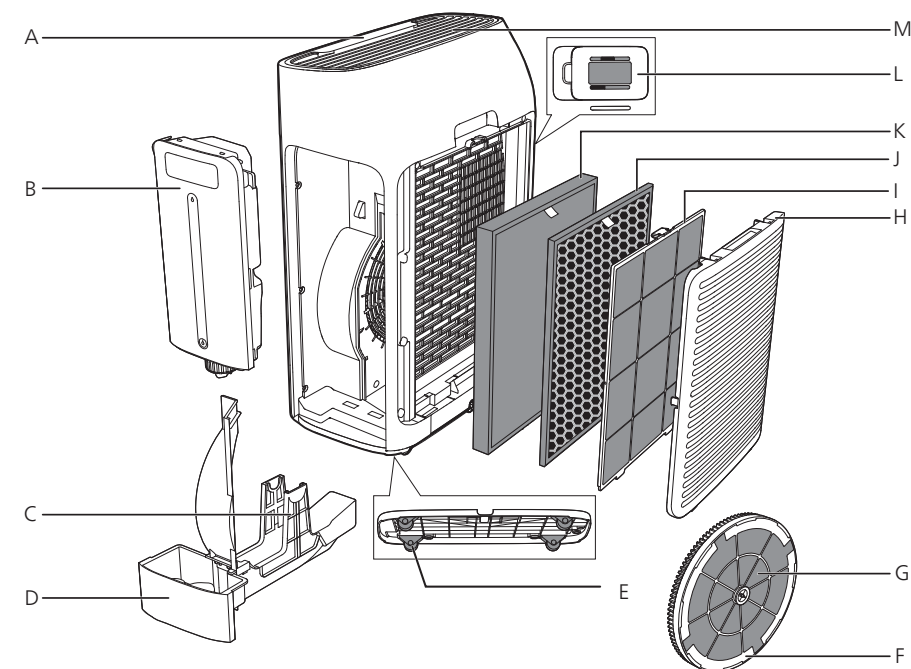
AC2729



EN	User manual	1
AZ	Təlimat kitabçası	16
BG	Ръководство за потребителя	32
CS	Příručka pro uživatele	49
HR	Korisnički priručnik	65
HU	Felhasználói kézikönyv	81
HY	Օգտագործողի ձեռնարկ	97
KA	მომხმარებლის სახელმძღვანელო	116
KK	Қолданушының нұсқасы	135
KY	Колдонуучунун нускамалары	153

PL	Instrukcja obsługi	171
RO	Manual de utilizare	187
RU	Руководство пользователя	203
SK	Príručka užívateľa	222
SL	Uporabniški priročnik	238
SR	Korisnički priručnik	253
TG	Дастури корбар	268
TK	Ulanyjy gollanmasy	285
UK	Посібник користувача	302
UZ	Foydalanuvchi qo'llanmasi	319

1

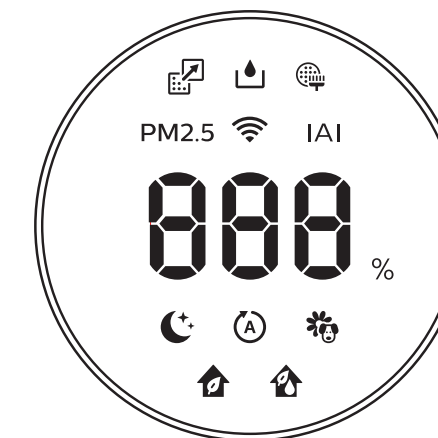


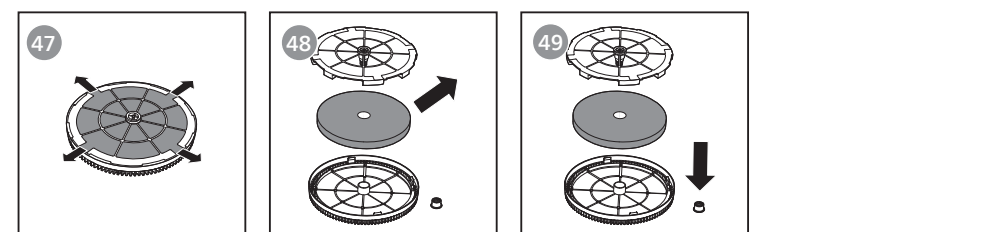
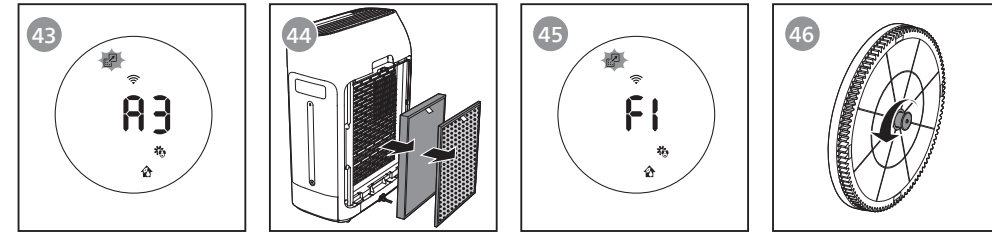
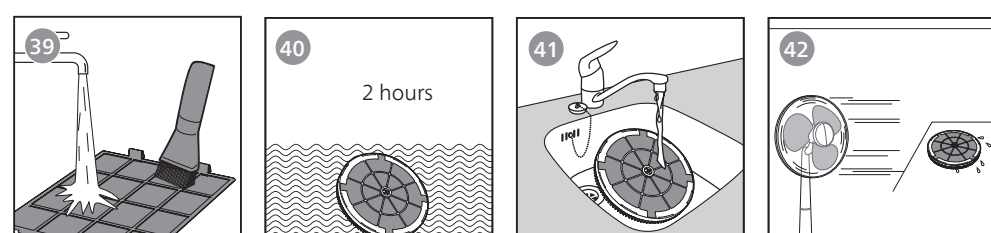
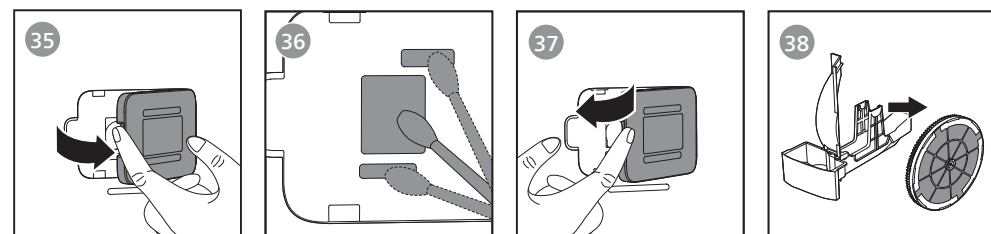
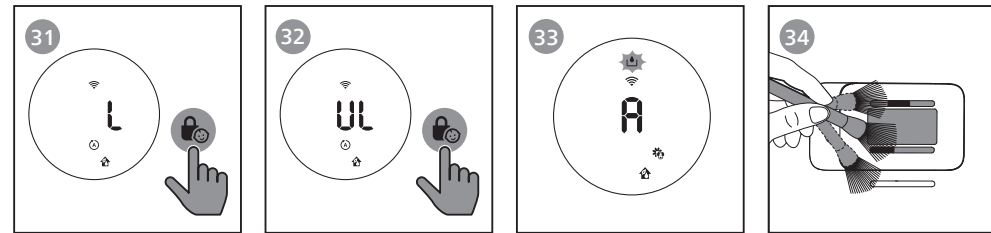
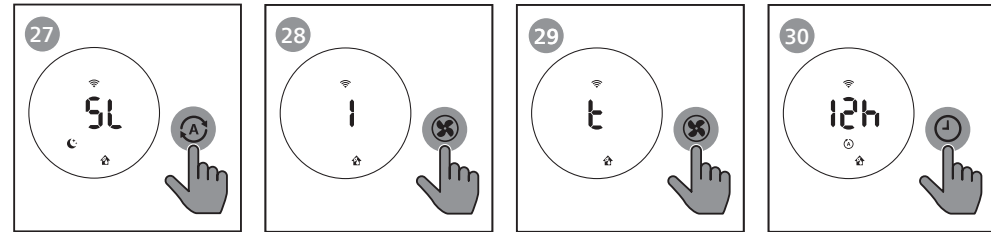
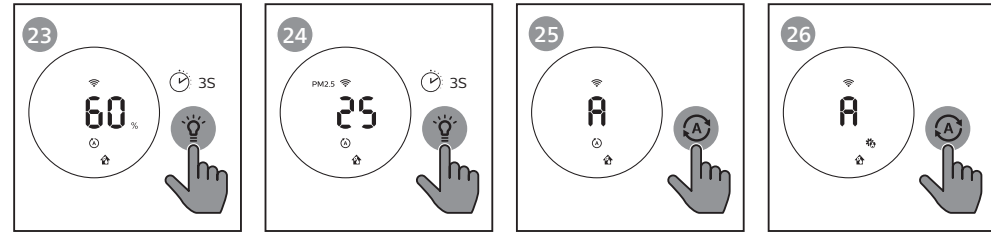
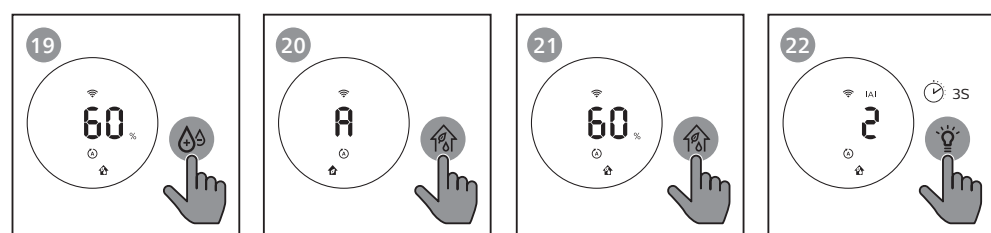
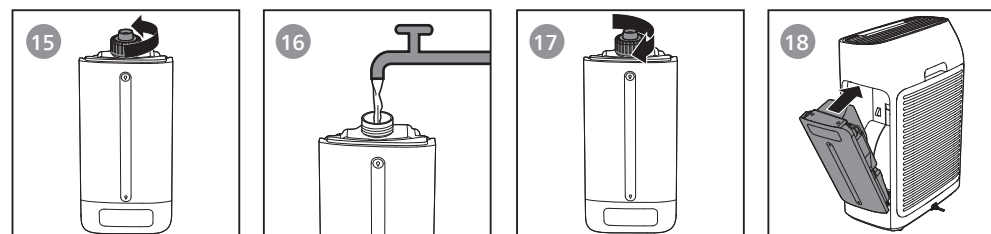
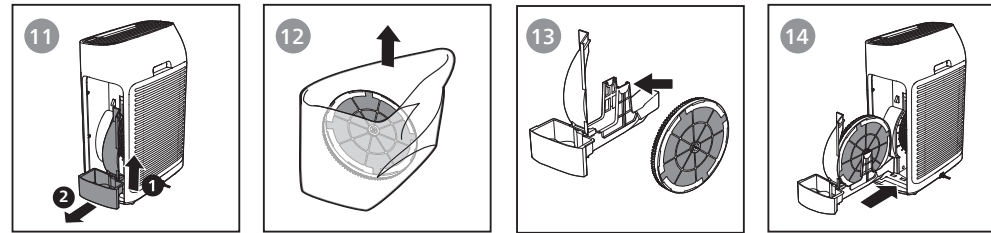
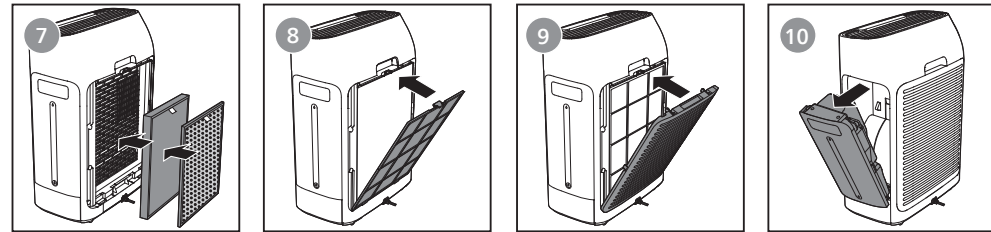
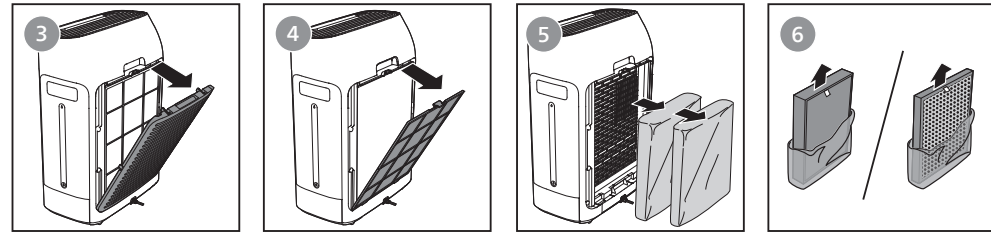
2

Control buttons



Display panel





Spis treści

1 Ważne	172
Bezpieczeństwo	172
2 Twój oczyszczacz powietrza	174
Opis produktu (rys. ①)	174
Panel sterowania (rys. ②)	174
3 Czynności wstępne	175
Instalacja filtra NanoProtect	175
Przygotowanie do nawilżania	175
Połączenie Wi-Fi	175
4 Korzystanie z urządzenia	176
Działanie wskaźnika jakości powietrza	176
Włączanie i wyłączanie	177
Ustawianie poziomu wilgotności	177
Przełączanie trybu pracy	177
Korzystanie z funkcji przyciemniania	178
Przełączanie trybu wyświetlania	178
Zmiana ustawień trybu automatycznego	178
Zmiana prędkości wentylatora	179
Ustawianie zegara programowanego	179
Ustawianie blokady rodzicielskiej	179
Poziom wody	179
5 Czyszczenie	180
Harmonogram czyszczenia	180
Czyszczenie obudowy urządzenia	180
Czyszczenie czujnika jakości powietrza	180
Czyszczenie zbiornika wody, tacki na wodę i obrotowego filtra nawilżającego NanoCloud	181
Czyszczenie filtra wstępnego	181
Usuwanie kamienia z obrotowego filtra nawilżającego NanoCloud	182

6 Wymiana filtrów	183
Działanie blokady Healthy Air Protect	183
Wymiana filtra NanoProtect (rys. ④)	183
Wymiana obrotowego filtra nawilżającego NanoCloud	183
7 Rozwiązywanie problemów	184
8 Gwarancja i serwis	186
Zamawianie części i akcesoriów	186
9 Uwagi	186
Pola elektromagnetyczne (EMF)	186
Recykling	186
Uwaga	186
Uproszczona deklaracja zgodności UE	186

1 Ważne

Bezpieczeństwo

Przed rozpoczęciem korzystania z urządzenia zapoznaj się dokładnie z jego instrukcją obsługi. Instrukcję warto też zachować na przyszłość.

Niebezpieczeństwo

- Nie wolno dopuścić do dostania się wody, łatwopalnych detergentów ani innych płynów do wnętrza urządzenia, gdyż może to doprowadzić do porażenia prądem i/lub pożaru.
- Nie czyść urządzenia wodą, detergentami i innymi łatwopalnymi płynami, gdyż grozi to porażeniem prądem i/lub pożarem.
- Nie rozpylaj wokół urządzenia palnych materiałów, takich jak środki owadobójcze lub zapachowe.
- Woda w zbiorniku nie nadaje się do picia. Nie pij tej wody, nie podlewaj nią kwiatów ani nie dawaj jej do picia zwierzętom. Po opróżnieniu zbiornika wodę wylej do kanalizacji.

Ostrzeżenie

- Należy pamiętać, że wysoki poziom wilgotności może sprzyjać rozwojowi organizmów biologicznych w środowisku.
- Nie dopuszczaj do zawilgocenia lub zamoczenia obszaru wokół nawilżacza powietrza. W przypadku zawilgocenia zmniejsz moc nawilżacza. Jeśli nie można zmniejszyć mocy wyjściowej nawilżacza powietrza, należy go używać w sposób przerywany. Nie dopuszczaj do obecności materiałów pochłaniających, takich jak wykładziny, zasłony, firany lub obrusy, które mogą zamoknąć.
- Nigdy nie zostawiaj wody w zbiorniku, gdy urządzenie nie jest używane.
- Opróżnij i wyczyść nawilżacz przed schowaniem. Przed następnym użyciem wyczyść nawilżacz powietrza.
- Przed podłączeniem urządzenia sprawdź, czy napięcie podane z boku urządzenia jest zgodne z napięciem domowej instalacji elektrycznej.
- Jeżeli przewód zasilający nieodłączalny ulegnie uszkodzeniu, to powinien on być

wymieniony w centrum serwisowym firmy Philips lub przez wykwalifikowaną osobę w celu uniknięcia zagrożenia.

- Nie używaj urządzenia, jeśli uszkodzona jest wtyczka, przewód zasilający lub samo urządzenie.
- Niniejsze urządzenie może być użytkowane przez dzieci w wieku co najmniej 8 lat i przez osoby o obniżonych możliwościach fizycznych, umysłowych i osoby o braku doświadczenia i znajomości urządzenia, jeżeli zapewniony zostanie nadzór lub instruktaż odnośnie do użytkowania urządzenia w bezpieczny sposób, tak aby związane z tym zagrożenia były zrozumiałe. Dzieci nie powinny bawić się urządzeniem. Dzieci bez nadzoru nie powinny wykonywać czyszczenia i konserwacji urządzenia.
- Nie kładź żadnych przedmiotów przy wlocie i wylocie powietrza, aby nie blokować przepływu powietrza.
- Standardowy interfejs Wi-Fi wykorzystujący protokół 802.11b/g/n, częstotliwość 2,4 GHz i maksymalną moc wyjściową 31,62 mW EIRP.

Przeostroga

- To urządzenie nie zastąpi odpowiedniej wentylacji, regularnego odkurzania oraz okapu podczas gotowania.
- Jeśli gniazdko elektryczne, z którego zasilane jest urządzenie, jest źle podłączone, wtyczka może się nagrzewać. Sprawdź, czy podłączasz urządzenie do prawidłowo zainstalowanego gniazdka.
- Zawsze ustawiaj urządzenie i korzystaj z niego na suchej, stabilnej, równej i poziomej powierzchni.
- Ustaw urządzenie tak, aby z tyłu i po obu jego stronach było przynajmniej 20 cm wolnej przestrzeni, a nad urządzeniem 30 cm przestrzeni.
- Nie stawiaj żadnych przedmiotów na urządzeniu.
- Nie umieszczaj urządzenia bezpośrednio pod klimatyzatorem, aby zapobiec ściekaniu wody na urządzenie.
- Przed włączeniem urządzenia sprawdź, czy wszystkie filtry zostały odpowiednio zamontowane.
- Używaj tylko oryginalnych filtrów firmy Philips przeznaczonych dla danego urządzenia. Nie używaj innych filtrów.

- Nie uderzaj w urządzenie twardymi przedmiotami, a w szczególności we wlot i wylot powietrza.
- Aby zapobiec uszkodzeniu ciała lub urządzenia, nie wkładaj palców ani żadnych przedmiotów do wlotu i wylotu powietrza.
- Nie używaj urządzenia po rozpyleniu wewnątrz pomieszczenia środków odstraszających owady ani w pomieszczeniach, w których obecne są resztki oleju, palące się kadzidła lub opary chemiczne.
- Nie używaj urządzenia w pobliżu urządzeń gazowych, grzejników lub kominków.
- Zawsze odłączaj urządzenie od zasilania po użyciu oraz przed przystąpieniem do napełniania wodą, czyszczenia lub przeprowadzania innych czynności konserwacyjnych.
- Nie korzystaj z urządzenia w pomieszczeniu, w którym występują znaczne zmiany temperatury.
- Aby uniknąć zakłóceń, ustaw urządzenie w odległości przynajmniej 2 m od urządzeń elektrycznych wykorzystujących fale radiowe, takich jak telewizory, odbiorniki radiowe lub zegary sterowane drogą radiową.
- Jeśli urządzenie nie jest długo używane, na filtrach mogą pojawić się bakterie. Sprawdź filtry po długim okresie nieużywania. Jeśli filtry są bardzo zabrudzone, wymień je (patrz rozdział "Wymiana filtrów").
- Urządzenie jest przeznaczone wyłącznie do użytku domowego w normalnych warunkach pracy.
- Nie używaj urządzenia w miejscach wilgotnych lub miejscach o wysokiej temperaturze, takich jak łazienka, toaleta lub kuchnia.
- Urządzenie nie usuwa tlenu węgla (CO) ani radonu (Rn). Nie może być używane jako urządzenie ratunkowe w przypadku pożarów lub wycieków szkodliwych chemikaliów.
- Zbiornik napełniaj tylko zimną wodą z kranu. Nie używaj wód gruntowych ani gorącej wody.
- Do zbiornika nie wlewaj żadnych innych płynów. Nie wlewaj substancji zapachowych do zbiornika wody.
- Jeśli przez długi czas nie korzystasz z funkcji nawilżania, wyczyść zbiornik wody oraz tackę obrotowego filtra nawilżającego NanoCloud i pozostaw filtr do wyschnięcia.
- Jeśli zamierzasz przestawić urządzenie, najpierw odłącz je od źródła zasilania. Następnie opróżnij lub wyjmij zbiornik wody i tackę na wodę. Przenieś urządzenie w pozycji poziomej, trzymając je za oba uchwyty znajdujące się po bokach.
- Odłącz urządzenie od zasilania podczas napełniania i czyszczenia.

2 Twój oczyszczacz powietrza

Gratulujemy zakupu i witamy wśród klientów firmy Philips!

Aby w pełni skorzystać z obsługi świadczonej przez firmę Philips, zarejestruj swój produkt na stronie www.philips.com/welcome.

Oczyszczacz powietrza firmy Philips odświeża i nawilża powietrze w Twoim domu, korzystnie wpływając na zdrowie jego mieszkańców. Urządzenie wyposażone jest w zaawansowany system parowy z technologią NanoCloud i specjalnym filtrem nawilżającym, który dodaje cząsteczki wody (H₂O) do suchego powietrza, zapewniając zdrowe, wilgotne powietrze bez tworzenia mgiełki wodnej. Filtr nawilżający zatrzymuje bakterie, wapń i inne cząstki znajdujące się w wodzie. Powietrze w domu jest czyste i nawilżone. Nigdy więcej suchego powietrza zimą i podczas korzystania z klimatyzacji.

Przed rozpoczęciem korzystania z urządzenia zapoznaj się dokładnie z jego instrukcją obsługi. Instrukcję warto też zachować na przyszłość.

Opis produktu (rys. ①)










- A Panel sterowania
- B Zbiornik wody
- C Podstawa filtra
- D Tacka na wodę
- E Koła jednostronne
- F Koło filtra
- G Obrotowy filtr nawilżający NanoCloud (FY2425)
- H Osłona tylna
- I Filtr wstępny
- J Aktywny filtr węglowy NanoProtect (FY1413)
- K Filtr NanoProtect serii 2 (FY1410)
- L Czujnik jakości powietrza
- M Wylot powietrza

Panel sterowania (rys. ②)

Przyciski sterowania

-  Wyłącznik zasilania
-  Przycisk blokady rodzicielskiej
-  Przycisk trybu automatycznego
-  Przycisk prędkości wentylatora
-  Przycisk ustawień wilgotności
-  Przycisk przyciemniania światła
-  Wyłącznik trybu 2 w 1
-  Przycisk zegara/resetowania

Panel wyświetlacza

-  Tryb snu
-  Tryb automatyczny
-  Tryb antyalergenowy
-  Tryb "TYLKO oczyszczanie"
-  Tryb 2 w 1
-  Alarm wymiany filtra
-  Alarm uzupełniania wody
-  Alarm czyszczenia filtra wstępnego i filtra nawilżającego
- PM2.5 Wskaźnik stężenia PM2,5
- IAI Wyświetlanie indeksu alergenów
-  Wskaźnik Wi-Fi

3 Czynności wstępne

Instalacja filtra NanoProtect

Przed rozpoczęciem korzystania z urządzenia usuń wszystkie opakowania filtra i umieść go w urządzeniu w następujący sposób:

Uwaga

- Strona z uchwytem powinna być zwrócona przodem do Ciebie.

- 1 Pociągnij do siebie górną część panelu tylnego, aby zwolnić go z urządzenia (rys. ③).
- 2 Dociśnij zacisk i pociągnij filtr wstępny do siebie (rys. ④).
- 3 Usuń wszystkie filtry (rys. ⑤).
- 4 Usuń z filtra NanoProtect wszystkie elementy opakowania (rys. ⑥).
- 5 Włóż filtr NanoProtect z powrotem do urządzenia (rys. ⑦).
- 6 Włóż filtr wstępny z powrotem do urządzenia: najpierw zamontuj go w dolnej części urządzenia, a następnie dociśnij zaciski na górze filtra do urządzenia (rys. ⑧).
- 7 Aby ponownie zamocować tylną pokrywę, najpierw zamontuj panel na dolnej części urządzenia, a następnie dociśnij jego górną część do urządzenia (rys. ⑨).

Przygotowanie do nawilżania

- 1 Wyjmij zbiornik wody (rys. ⑩).
- 2 Unieś tackę na wodę i wyciągnij ją poziomo (rys. ⑪).
- 3 Usuń wszystkie elementy opakowania z obrotowego filtra nawilżającego NanoCloud (rys. ⑫).

Uwaga

- W momencie zakupu filtr nawilżający jest zamocowany na kole filtra.

- 4 Umieść koło filtra na podstawie filtra (rys. ⑬).

Uwaga

- Umieszczając koło filtra na podstawie, sprawdź, czy wystające części koła znajdują się w odpowiednich szczelinach.

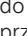


- 5 Umieść tackę na wodę z powrotem w urządzeniu (rys. ⑭).
- 6 Aby odkręcić górną nasadkę zbiornika wody, obróć ją w lewo (rys. ⑮).
- 7 Napełnij zbiornik zimną wodą z kranu (rys. ⑯).
- 8 Aby dokładnie zablokować górną nasadkę zbiornika wody, obróć ją w prawo (rys. ⑰).
- 9 Umieść zbiornik wody z powrotem w urządzeniu (rys. ⑱).

Połączenie Wi-Fi

Pierwsza konfiguracja połączenia Wi-Fi

- 1 Pobierz aplikację „Clean Home+” firmy Philips ze sklepu **App Store** lub **Google Play** i zainstaluj ją.



- 2 Podłącz wtyczkę oczyszczacza powietrza do gniazdka elektrycznego i dotknij przycisku , aby włączyć oczyszczacz powietrza.
↳ Wskaźnik Wi-Fi  miga na pomarańczowo po raz pierwszy.
- 3 Upewnij się, że smartfon lub tablet jest połączony z siecią Wi-Fi.
- 4 Uruchoam aplikację „Clean Home+” i kliknij polecenie „**Podłącz nowe urządzenie**” lub naciśnij przycisk „+” na górze ekranu. Postępuj zgodnie z instrukcjami wyświetlanymi na ekranie, aby podłączyć oczyszczacz powietrza do sieci.
- 5 Po pomyślnym zakończeniu procesu parowania i nawiązaniu połączenia wskaźnik Wi-Fi  będzie świecił na biało. Jeśli parowanie się nie powiedzie, zapoznaj się z informacjami w sekcji dotyczącej rozwiązywania problemów lub sekcji pomocy w aplikacji „Clean Home+”, aby uzyskać wyczerpujące i aktualne wskazówki na temat rozwiązywania problemów.



Uwaga

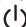



- Niniejsza instrukcja dotyczy tylko pierwszej konfiguracji oczyszczacza powietrza. Jeśli sieć uległa zmianie lub konfigurację trzeba przeprowadzić ponownie, zapoznaj się z częścią "Zresetuj połączenie Wi-Fi" na stronie 176.
- Aby podłączyć więcej niż jeden oczyszczacz powietrza do smartfona lub tabletu, trzeba to zrobić po kolei. Należy ukończyć konfigurację jednego oczyszczacza powietrza przed włączeniem następnego.
- Upewnij się, że odległość pomiędzy smartfonem lub tabletem i oczyszczaczem powietrza jest mniejsza niż 10 m i nie ma pomiędzy nimi żadnych przeszkód.
- Ta aplikacja jest obsługiwana przez najnowsze wersje systemów Android i iOS. Najnowsze informacje na temat obsługiwanych systemów operacyjnych i urządzeń można znaleźć na stronie www.philips.com/cleanhome.

Zresetuj połączenie Wi-Fi



Uwaga

- Dotyczy to sytuacji, w której uległa zmianie sieć, do której podłączony jest oczyszczacz powietrza.
- Zresetuj połączenie Wi-Fi, gdy domyślna sieć uległa zmianie.

- 1 Podłącz wtyczkę oczyszczacza powietrza do gniazdka elektrycznego i dotknij przycisku , aby włączyć oczyszczacz powietrza.
- 2 Dotknij jednocześnie przycisków  i  przez 3 sekundy, aż usłyszysz sygnał dźwiękowy.
 - ↳ Oczyszczacz powietrza przejdzie w tryb parowania.
 - ↳ Wskaźnik Wi-Fi  zacznie migać na pomarańczowo.
- 3 Wykonaj czynności opisane w krokach 4–5 w części "**Pierwsza konfiguracja połączenia Wi-Fi**".

4 Korzystanie z urządzenia

Działanie wskaźnika jakości powietrza

Poziom cząsteczek PM2,5	Kolor wskaźnika jakości powietrza	Poziom jakości powietrza
≤12	Niebieski	Dobra
13–35	Niebiesko-fioletowy	Przeciętna
36–55	Fioletowo-czerwony	Zła
>55	czerwony	Bardzo zła

Wskaźnik jakości powietrza włącza się automatycznie po uruchomieniu urządzenia i świeci kolejno we wszystkich kolorach. Po krótkim czasie czujniki jakości powietrza zaczynają świecić w kolorze odpowiadającym jakości powietrza otoczenia.




PM2.5

Technologia AeraSense dokładnie wykrywa i szybko reaguje na nawet najmniejszą zmianę cząsteczek w powietrzu. Zapewnia ona bezpieczeństwo dzięki informacjom o liczbie cząsteczek PM2,5 w czasie rzeczywistym. Większość zanieczyszczeń powietrza w pomieszczeniach należy do kategorii PM2,5, która obejmuje cząsteczki zanieczyszczeń w powietrzu mniejsze niż 2,5 mikrometra. Powszechne źródła drobnych cząstek stałych w pomieszczeniu to palenie tytoniu, gotowanie, palenie świec. Niektóre bakterie unoszące się w powietrzu i najmniejsze zarodniki pleśni, alergenów odzwierzęce i cząsteczki kurzu także należą do kategorii PM2,5.


IAI

Profesjonalny czujnik **AeraSense** wykrywa poziom alergenów w pomieszczeniu i wyświetla poziom potencjalnego zagrożenia w skali od 1 do 12. 1 oznacza najwyższą jakość powietrza.


Włączanie i wyłączenie

- 1 Podłącz wtyczkę do gniazdka elektrycznego.
 - ↳ Urządzenie emituje sygnał dźwiękowy.
- 2 Dotknij przycisku , aby włączyć urządzenie.
 - ↳ Urządzenie działa domyślnie w trybie 2 w 1 z symbolem  wyświetlonym na ekranie.
 - ↳ Gdy urządzenie nagrzewa się, na ekranie jest widoczny symbol "----". Po zmierzeniu ilości cząstek wyłącznie w powietrzu urządzenie pokazuje poziom PM2,5 i działa domyślnie w trybie automatycznym.
 - ↳ Po przeprowadzeniu pomiaru jakości powietrza trwającego około 30 sekund czujnik jakości powietrza automatycznie wybiera odpowiedni kolor wskaźnika jakości powietrza.
- 3 Dotknij przycisku  i przytrzymaj go przez 3 sekundy, aby wyłączyć urządzenie.

Uwaga

- Jeśli urządzenie zostanie wyłączone za pomocą wyłącznika , a wtyczka nie zostanie wyjęta z gniazda zasilania, po ponownym włączeniu urządzenie będzie działać zgodnie z poprzednimi ustawieniami.

Ustawianie poziomu wilgotności

- 1 Dotknij kilka razy przycisku wilgotności , aby ustawić żądaną wilgotność powietrza na 40%, 50%, 60% lub "- -" (rys. 19).

Uwaga





- Po wybraniu poziomu wilgotności "- -" urządzenie będzie nawilżać pomieszczenie, aż poziom wilgotności powietrza osiągnie 70%RH.

Uwaga

- Po osiągnięciu docelowego poziomu wilgotności, koło filtra przestanie się obracać. Koło ponownie zacznie się obracać, gdy wilgotność spadnie poniżej poziomu docelowego.
- Aby szybko podnieść poziom wilgotności, można wybrać wyższą prędkość wentylatora.

Przełączanie trybu pracy

Urządzenie ma dwa tryby pracy: tryb "TYLKO oczyszczanie" i tryb 2 w 1.




- 1 Dotknij przycisku wyboru trybu , aby przejść do trybu "TYLKO oczyszczanie" (rys. 20).
 - ↳  wyświetla się na ekranie, kiedy urządzenie pracuje w trybie "TYLKO oczyszczanie".
- 2 Ponownie dotknij przycisku wyboru trybu , aby przejść do trybu 2 w 1 (rys. 21).
 - ↳  wyświetla się na ekranie, kiedy urządzenie pracuje w trybie 2 w 1.
 - ↳ Na ekranie domyślnie wyświetlany jest aktualny poziom wilgotności.

Uwaga

- Na ekranie zostanie wyświetlony poziom wilgotności przez 3 sekundy, a następnie wyświetli się najwyższy poziom IAI lub PM2,5, jeśli pomiary jednego z nich wykażą nieprawidłowość.

Korzystanie z funkcji przyciemniania

Za pomocą przycisku przyciemniania można w razie potrzeby włączać lub wyłączać wskaźnik jakości powietrza oraz wskaźnik funkcji.




- 1 Po jednokrotnym dotknięciu przycisku przyciemniania  wskaźnik jakości powietrza zostanie przyciemniony.
- 2 Ponownie dotknij przycisku przyciemniania światła , aby wyłączyć podświetlenie wskaźnika jakości powietrza i panelu wyświetlacza.
- 3 Po dotknięciu przycisku przyciemniania  po raz trzeci wszystkie wskaźniki znowu zaświecą.

Przełączanie trybu wyświetlania

Urządzenie ma trzy tryby wyświetlania: PM2,5, IAI i poziom wilgotności.

Uwaga



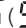
- Domyślnie urządzenie działa w trybie wyświetlania PM2,5.

- 1 Naciśnij i przytrzymaj przez 3 sekundy przycisk , aby przełączyć urządzenie w tryb wyświetlania IAI (rys. 22).
↳ Wskaźnik IAI i obecny poziom IAI wyświetlą się na ekranie.
- 2 Dwa razy naciśnij i przytrzymaj przez 3 sekundy przycisk , aby przełączyć urządzenie w tryb wyświetlania poziomu wilgotności (rys. 23).
- 3 Naciśnij i przytrzymaj przez 3 sekundy przycisk , aby przełączyć urządzenie w tryb wyświetlania PM2,5 (rys. 24).
↳ Wskaźnik PM2,5 i obecny poziom PM2,5 wyświetlą się na ekranie.

Uwaga




- Na ekranie zostanie wyświetlony poziom wilgotności przez 3 sekundy, a następnie wyświetli się najwyższy poziom IAI lub PM2,5, jeśli pomiary jednego z nich wykażą nieprawidłowość.

Zmiana ustawień trybu automatycznego

Można wybrać tryb automatyczny () , tryb antyalergenowy () oraz tryb snu ().




Tryb automatyczny

W trybie automatycznym urządzenie wybiera prędkość wentylatora zgodnie z poziomem wilgotności i jakości powietrza otoczenia.

- Naciśnij przycisk prędkości wentylatora , aby wybrać tryb automatyczny (rys. 25).
↳ Na ekranie zostaną wyświetlone oznaczenia Auto () i .
↳ Domyślnie urządzenie działa w trybie automatycznym.



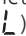

Tryb antyalergenowy

Niezwykłe czuły tryb antyalergenowy reaguje na nawet bardzo małe zmiany poziomów alergenów w powietrzu w otoczeniu.

- Dotknij przycisku trybu automatycznego , aby wybrać tryb antyalergenowy (rys. 26).
↳ Na ekranie zostaną wyświetlone oznaczenia Auto () i .


Tryb snu (SL)

W trybie snu oczyszczacz powietrza działa cicho i z bardzo małą prędkością.

- Dotknij przycisk trybu automatycznego , aby wybrać tryb snu () (rys. 27).
↳ Na ekranie zostaną wyświetlone oznaczenia trybu snu () i .




Uwaga

- Jeżeli w ciągu minuty żaden przycisk nie zostanie dotknięty, włączą się wszystkie wskaźniki oprócz .
- Wskaźniki można włączyć ręcznie, dotykając dowolnego przycisku.

Zmiana prędkości wentylatora

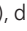

Dostępnych jest kilka prędkości wentylatora.

Ręczną

- Aby wybrać wymaganą prędkość wentylatora (**1**, **2** lub **3**), dotknij kilkakrotnie przycisku prędkości wentylatora  (rys. 28).



Turbo (t)

W trybie turbo oczyszczacz powietrza działa z największą możliwą prędkością.





- Aby wybrać tryb turbo () , dotknij przycisku prędkości wentylatora  (rys. 29).

Ustawianie zegara programowanego


Zegar umożliwia ustawienie liczby godzin pracy urządzenia. Po upływie ustawionego czasu urządzenie automatycznie wyłączy się.

- Dotknij kilkakrotnie przycisku zegara/ resetowania , aby wybrać liczbę godzin pracy urządzenia (rys. 30).
 - ↳ Zegar można ustawić w zakresie od 1 do 12 godzin.
- Aby wyłączyć funkcję zegara, dotknij kilkakrotnie przycisku zegara/resetowania , aż na wyświetlaczu pojawi się symbol "___".

Ustawianie blokady rodzicielskiej

- 1 Dotknij przycisku blokady rodzicielskiej  i przytrzymaj go przez 3 sekundy, aby włączyć tę funkcję (rys. 31).
 - ↳  będzie widoczny na wyświetlaczu przez 3 sekundy.
 - ↳ Przy włączonej blokadzie rodzicielskiej wszystkie inne przyciski nie są aktywne.
- 2 Ponownie dotknij przycisku blokady rodzicielskiej  i przytrzymaj go przez 3 sekundy, aby wyłączyć tę funkcję (rys. 32).
 - ↳  będzie widoczny na wyświetlaczu przez 3 sekundy.

Poziom wody

Poziom wody w zbiorniku jest widoczny przez znajdujące się na nim okienko poziomu wody. Gdy w zbiorniku znajduje się zbyt mało wody, miga wskaźnik uzupełniania wody , informując o konieczności napełnienia zbiornika wody (rys. 33).



Uwaga


- Jeśli w zbiorniku nie ma wody, koło filtra przestaje się obracać. Po napełnieniu zbiornika wody koło filtra znowu zacznie się obracać.

5 Czyszczenie

Uwaga

- Zanim zaczniesz czyścić urządzenie, zawsze wyjmij wtyczkę z gniazda zasilania.
- Nigdy nie zanurzaj urządzenia w wodzie ani innym płynie.
- Do czyszczenia urządzenia nie używaj ściernych, żrących ani łatwopalnych środków czyszczących.
- Myć można tylko filtr wstępny i obrotowy filtr nawilżający NanoCloud. Filtra NanoProtect nie można myć ani odkurzać.

Harmonogram czyszczenia

Częstotliwość	Metoda czyszczenia
W zależności od potrzeb	Przetrzyj powierzchnię urządzenia miękką, suchą szmatką.
Co tydzień	Oplucz zbiornik wody, tackę na wodę i obrotowy filtr nawilżający NanoCloud.
Gdy zaświeci się ikona czyszczenia  , a na ekranie wyświetli się kod FO.	Wyczyść filtr wstępny.
	Usuń kamień z obrotowego filtra nawilżającego NanoCloud za pomocą roztworu wody i białego octu (5% kwasu octowego) lub wody i kwasu cytrynowego.

Czyszczenie obudowy urządzenia

Aby zapobiec osiadaniu kurzu, czyść regularnie zewnętrzną i wewnętrzną część urządzenia.

- 1 Do usuwania kurzu z obudowy urządzenia używaj suchej, miękkiej szmatki.
- 2 Wytrzyj wylot powietrza miękką, suchą szmatką.

Czyszczenie czujnika jakości powietrza

Aby uzyskać optymalne funkcjonowanie oczyszczacza, czyść czujnik jakości powietrza co 2 miesiące. Jeśli korzystasz z oczyszczacza w zakurzonej przestrzeni, czyść czujnik częściej.

Uwaga

- Jeśli w pomieszczeniu panuje duża wilgotność, możliwe jest, że woda będzie skraplać się na czujniku jakości powietrza. Może to spowodować wskazanie niskiej jakości powietrza, gdy w rzeczywistości będzie ona dobra. W takim przypadku konieczne będzie wyczyszczenie czujnika jakości powietrza lub skorzystanie z jednego z ręcznych ustawień prędkości.

- 1 Wytrzyj wlot i wylot czujnika jakości powietrza miękką szczotką (rys. 34).
- 2 Otwórz pokrywę czujnika jakości powietrza (rys. 35).
- 3 Wyczyść czujnik jakości powietrza oraz wlot i wylot kurzu lekko nawilżonym bawełnianym wacikiem (rys. 36).
- 4 Wytrzyj suchym, bawełnianym wacikiem.
- 5 Załóż pokrywę czujnika jakości powietrza (rys. 37).

Czyszczenie zbiornika wody, tacki na wodę i obrotowego filtra nawilżającego NanoCloud

Uwaga

- Cotygodniowe czyszczenie zbiornika wody, tacki na wodę i obrotowego filtra nawilżającego NanoCloud pozwala utrzymać je w czystości.

- 1 Wyjmij zbiornik wody (rys. 10).
- 2 Unieś tackę na wodę i wyciągnij ją poziomo (rys. 11).
- 3 Wyjmij koło filtra z podstawy filtra (rys. 38).
- 4 Oplucz zbiornik wody, tackę na wodę i obrotowy filtr nawilżający NanoCloud pod bieżącą wodą.

Uwaga

- Podczas czyszczenia nie wyjmuj obrotowego filtra nawilżającego NanoCloud z koła.
- Nie szoruj obrotowego filtra nawilżającego NanoCloud ani nie kładź go w miejscu narażonym na bezpośrednie działanie światła słonecznego.
- Jeśli to konieczne, do czyszczenia zbiornika wody i tacki na wodę można użyć łagodnego detergentu. W takim przypadku wypłucz dokładnie zbiornik wody i tackę na wodę.

- 5 Wytrzyj do sucha zewnętrzną część zbiornika wody i tacki na wodę.
- 6 Umieść koło filtra na podstawie filtra (rys. 13).

Uwaga


- Umieszczając koło filtra na podstawie, sprawdź, czy wystające części koła znajdują się w odpowiednich szczelinach.

- 7 Umieść tackę na wodę z powrotem w urządzeniu (rys. 14).
- 8 Umieść zbiornik wody z powrotem w urządzeniu (rys. 18).

Czyszczenie filtra wstępnego

Uwaga


- Jeśli filtr wstępny jest uszkodzony lub zużyty, nie wolno z niego korzystać. Odwiedź www.philips.com/support lub skontaktuj się z Centrum Obsługi Klienta w swoim kraju.

Stan wskaźnika ostrzegawczego filtra	Wykonaj następujące czynności
Na ekranie zostanie wyświetlony kod FO i uruchomi się alarm sygnalizujący konieczność wyczyszczenia filtra wstępnego 	Wyczyść filtr wstępny


- 1 Pociągnij do siebie górną część panelu tylnego, aby zwolnić go z urządzenia (rys. 3).
- 2 Aby wyjąć filtr wstępny, naciśnij zacisk i pociągnij filtr do siebie (rys. 4).
- 3 Umyj filtr wstępny pod bieżącą wodą. Jeśli filtr wstępny jest bardzo brudny, wyczyść go przy użyciu miękkiej szcetki (rys. 39).
- 4 Pozostaw filtr wstępny do wyschnięcia.

Uwaga

- Filtr wstępny powinien być zupełnie suchy. Jeśli jest mokry, mogą mnożyć się na nim bakterie, co skraca okres jego eksploatacji.

- 5 Gdy filtr wstępny jest zupełnie suchy, umieść go z powrotem na panelu tylnym (rys. 8).
- 6 Dotknij przycisku  i przytrzymaj go przez 3 sekundy, aby wyzerować czas czyszczenia filtra wstępnego.

Usuwanie kamienia z obrotowego filtra nawilżającego NanoCloud

Stan wskaźnika ostrzegawczego filtra	Wykonaj następujące czynności
Na ekranie zostanie wyświetlony kod FO i uruchomi się alarm sygnalizujący konieczność wyczyszczenia filtra wstępnego 	Usuń kamień z obrotowego filtra nawilżającego NanoCloud (FY2425)

- 1 Wyjmij zbiornik wody (rys. 10).
- 2 Unieś tackę na wodę i wyciągnij ją poziomo (rys. 11).
- 3 Wyjmij koło filtra z podstawy filtra (rys. 38).
- 4 Mocz obrotowy filtr nawilżający NanoCloud w środku czyszczącym (np. rozcieńczonym białym occie lub roztworze kwasu cytrynowego) przez dwie godziny (rys. 40).


Uwaga

- Użyj łagodnego środka czyszczącego lub środka zawierającego kwas
- Wymieszaj biały ocet (5% kwasu octowego) z równą ilością wody
- 24 g kwasu cytrynowego wymieszaj z 4 l wody
- Jeśli na filtrze widać biały osad (kamień), należy się upewnić, że jest on zanurzony w wodzie.
- Podczas usuwania kamienia nie wyjmuj obrotowego filtra nawilżającego NanoCloud z koła.

- 5 Oplucz obrotowy filtr nawilżający NanoCloud pod bieżącą wodą, aby usunąć pozostałości octu lub kwasu cytrynowego. Podczas płukania obracaj filtr w taki sposób, aby opłukać zarówno jego przednią, jak i tylną stronę (rys. 41).
- 6 Pozostaw obrotowy filtr nawilżający NanoCloud do wyschnięcia (rys. 42).


Uwaga

- Nie kładź obrotowego filtra nawilżającego NanoCloud w miejscu narażonym na bezpośrednie działanie światła słonecznego.

- 7 Dotknij przycisku  i przytrzymaj go przez 3 sekundy, aby wyzerować czas czyszczenia obrotowego filtra nawilżającego NanoCloud.

6 Wymiana filtrów

Działanie blokady Healthy Air Protect



To urządzenie jest wyposażone w blokadę ochronną zdrowego powietrza, która sprawia, że podczas działania urządzenia filtr NanoProtect i filtr nawilżający są zawsze w optymalnym stanie. Krótco przed wygaśnięciem okresu użytkowania filtra NanoProtect i filtra nawilżającego zaczyna migać wskaźnik wymiany , co oznacza, że należy wymienić filtry.

Jeśli nie wymienisz filtrów na czas, urządzenie przestanie działać i zablokuje się.

Wymiana filtra NanoProtect (rys. 43)

Uwaga


- Filtr nie nadaje się do mycia ani ponownego użytku.
- Przed wymianą filtrów należy zawsze wyłączyć oczyszczacz powietrza i wyjąć wtyczkę urządzenia z gniazdka elektrycznego.

Stan wskaźnika ostrzegawczego filtra	Wykonaj następujące czynności
Wyświetlany jest kod A3, a na ekranie  miga wskaźnik wymiany filtra.	Wymień filtr NanoProtect serii 3 (FY1410)
Wyświetlany jest kod C7, a na ekranie  miga wskaźnik wymiany filtra.	Wymień aktywny filtr węglowy NanoProtect (FY1413)


- 1 Wyjmij zużyte filtry z urządzenia (rys. 44).

Uwaga

- Nie dotykaj przeplatanej powierzchni ani nie wachaj filtrów, ponieważ znajdują się na nich zanieczyszczenia z powietrza.
- Po wyrzuceniu filtrów umyj ręce.

- 2 Usuń z nowych filtrów wszystkie elementy opakowania (rys. 6).
- 3 Włóż nowe filtry do urządzenia (rys. 7).
- 4 Dotknij przycisku  i przytrzymaj go przez 3 sekundy, aby wyzerować licznik okresu użytkowania filtra NanoProtect.


Wymiana obrotowego filtra nawilżającego NanoCloud

Stan wskaźnika ostrzegawczego filtra	Wykonaj następujące czynności
Wyświetlany jest kod F1, a na ekranie miga wskaźnik wymiany filtra  (rys. 45).	Wymień obrotowy filtr nawilżający NanoCloud

Polski



- 1 Wyjmij koło filtra z podstawy filtra (rys. 38).
- 2 Chwyć śrubę wału po drugiej stronie koła i obróć ją w lewo, aby wyjąć filtr z koła (rys. 46).
- 3 Sukcesywnie luzuj blokadę na krawędzi koła, aby rozłożyć koło filtra (rys. 47).
- 4 Wyjmij zużyty obrotowy filtr nawilżający NanoCloud (rys. 48).
- 5 Usuń wszystkie elementy opakowania z nowego obrotowego filtra nawilżającego NanoCloud (rys. 12).
- 6 Umieść nowy obrotowy filtr nawilżający NanoCloud w kole filtra, a następnie zatrzasknij blokadę, które się na nim znajdują (rys. 49).
- 7 Umieść koło filtra na podstawie filtra (rys. 13).



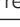
Uwaga

- Umieszczając koło filtra na podstawie, sprawdź, czy wystające części koła znajdują się w odpowiednich szczelinach.
- 8 Włóż tackę na wodę i zbiornik wody z powrotem do urządzenia (rys. 14).
 - 9 Dotknij przycisku  i przytrzymaj go przez 3 sekundy, aby wyzerować licznik okresu użytkowania obrotowego filtra nawilżającego NanoCloud.

7 Rozwiązywanie problemów

W tym rozdziale opisano najczęstsze problemy, z którymi można się zetknąć, korzystając z urządzenia. Jeśli poniższe wskazówki okażą się niewystarczające do rozwiązania problemu, skontaktuj się z Centrum Obsługi Klienta w swoim kraju.

Problem	Możliwe rozwiązanie
Urządzenie nie działa, mimo że jest podłączone do sieci elektrycznej.	<ul style="list-style-type: none"> Wskaźnik wymiany filtra  migał, ale nie wymieniono filtra NanoProtect i urządzenie jest teraz zablokowane. W takim przypadku należy wymienić filtr i zresetować licznik okresu użytkowania filtra. Miga wskaźnik uzupełniania wody . Sprawdź, czy poprawnie zainstalowano zbiornik wody i czy znajduje się w nim wystarczająca ilość wody.
Urządzenie nie działa, mimo że jest włączone.	<ul style="list-style-type: none"> Urządzenie działa, ale przyciski nie są aktywne. Sprawdź, czy nie jest włączona blokada rodzicielska.
Na obrotowym filtrze nawilżającym NanoCloud widać biały osad.	<ul style="list-style-type: none"> Biały osad to kamień. Są to minerały znajdujące się w wodzie. Kamień na obrotowym filtrze nawilżającym NanoCloud ma wpływ na nawilżanie, ale nie jest szkodliwy dla zdrowia. Wyczyść filtr zgodnie z instrukcjami zawartymi w niniejszej instrukcji.
Przez wylot nie wydostaje się powietrze.	<ul style="list-style-type: none"> Podłącz urządzenie do zasilania i włącz je.
Strumień powietrza wydobywający się z wylotu jest słabszy niż do tej pory.	<ul style="list-style-type: none"> Filtr wstępny jest zabrudzony. Wyczyść filtr wstępny (patrz rozdział "Czyszczenie"). Sprawdź, czy usunięto wszystkie elementy opakowania z filtra NanoProtect.
Jakość powietrza nie poprawia się nawet po długim czasie pracy oczyszczacza powietrza.	<ul style="list-style-type: none"> Sprawdź, czy z filtrów zostało usunięte opakowanie. Jeden z filtrów nie został umieszczony w oczyszczaczu powietrza lub filtr nie został prawidłowo zamontowany. Sprawdź, czy wszystkie filtry są poprawnie zainstalowane w następującej kolejności, począwszy od filtra umieszczonego najgłębiej: 1) filtr NanoProtect serii 3 (FY1410); 2) aktywny filtr węglowy NanoProtect (FY1413); 3) filtr wstępny. Czujnik jakości powietrza jest mokry. Sprawdź, czy czujnik jakości powietrza jest czysty i suchy (patrz rozdział "Czyszczenie").
Osiągnięcie docelowego poziomu wilgotności trwa długo.	<ul style="list-style-type: none"> Technologia NanoCloud równomiernie rozprowadza w pomieszczeniu niewidoczną parę wodną. W suchym otoczeniu wilgoć pochodząca z nawilżacza jest pochłaniana przez ściany, meble i inne przedmioty znajdujące się w pomieszczeniu. Przenikanie do środka suchego powietrza z zewnątrz również wydłuża czas potrzebny do uzyskania docelowej wilgotności. W celu osiągnięcia optymalnej wydajności nawilżania i oczyszczania zaleca się zamknięcie drzwi i okien podczas użytkowania.
Nie widać pary wodnej wydostającej się z urządzenia. Czy urządzenie działa?	<ul style="list-style-type: none"> Gdy kropelki wody tworzące mgiełkę są bardzo drobne, mgły nie widać. Urządzenie wykorzystuje technologię NanoCloud, która zapewnia zdrowe, wilgotne powietrze bez tworzenia mgiełki wodnej. Stąd też mgiełki nie widać.

Problem	Możliwe rozwiązanie
Urządzenie emituje specyficzny zapach.	<ul style="list-style-type: none"> • Na początku używania z urządzenia może wydobywać się zapach plastiku. Jest to zjawisko normalne. Jeśli jednak z urządzenia wydobywa się zapach spalinowy nawet po wyjęciu filtrów, należy skontaktować się ze sprzedawcą produktów firmy Philips lub autoryzowanym centrum serwisowym firmy Philips. • Z używanego przez dłuższy czas filtra może się wydobywać nieprzyjemny zapach spowodowany wchłanianiem powietrza z pomieszczenia. Wyjmij filtr i umieść go na kilka godzin w miejscu wystawionym na bezpośrednie działanie promieni słonecznych i o dobrej wentylacji. Zainstaluj i spróbuj ponownie. Jeśli nieprzyjemny zapach pozostanie, wymień filtr.
Urządzenie działa bardzo głośno.	<ul style="list-style-type: none"> • Filtry nie zostały rozpakowane w całości. Sprawdź, czy zostało usunięte całe opakowanie. • Zmień prędkość wentylatora na niższą.
Urządzenie nadal informuje o konieczności wymiany filtra, choć filtr został już wymieniony.	<ul style="list-style-type: none"> • Być może nie dotknięto i nie przytrzymano poprawnie przycisku zegara/resetowania . Podłącz urządzenie do sieci elektrycznej, dotknij przycisku , aby je włączyć, a następnie dotknij przycisku zegara/resetowania  i przytrzymaj go przez 3 sekundy.
Na wyświetlaczu pojawiają się kody błędów "E1", "E2", "E3", "E4" lub "E5".	<ul style="list-style-type: none"> • Urządzenie działa wadliwie. Skontaktuj się z Centrum Obsługi Klienta w swoim kraju.
Konfiguracja sieci Wi-Fi się nie powiodła.	<ul style="list-style-type: none"> • Jeśli router, do którego jest podłączony oczyszczacz powietrza, jest dwuzakresowy i aktualnie nie łączy się z siecią 2,4 GHz, należy przełączyć się na inne pasmo tego samego routera (2,4 GHz) i ponownie sparować oczyszczacz. Sieci 5 GHz nie są obsługiwane. • Sieci wymagające uwierzytelniania sieciowego nie są obsługiwane. • Sprawdź, czy oczyszczacz znajduje się w zasięgu routera Wi-Fi. Możesz spróbować ustawić oczyszczacz powietrza bliżej routera Wi-Fi. • Sprawdź, czy nazwa sieci jest prawidłowa. W nazwie sieci wielkość znaków ma znaczenie. • Sprawdź, czy hasło do sieci Wi-Fi jest prawidłowe. W hasle wielkość znaków ma znaczenie. • Spróbuj ponownie przeprowadzić konfigurację zgodnie z instrukcjami w części "Zresetuj połączenie Wi-Fi". • Źródła elektromagnetyczne i inne mogą powodować zakłócenia łączności Wi-Fi. Urządzenie powinno znajdować się z dala od innych urządzeń elektronicznych, które mogą powodować zakłócenia. • Sprawdź, czy urządzenie mobilne jest w trybie samolotowym. Upewnij się, że tryb samolotowy jest wyłączony podczas łączenia z siecią Wi-Fi. • Zapoznaj się z sekcją pomocy w aplikacji, aby uzyskać wyczerpujące i aktualne wskazówki na temat rozwiązywania problemów.

8 Gwarancja i serwis

W razie jakichkolwiek pytań lub problemów prosimy odwiedzić naszą stronę internetową www.philips.com lub skontaktować się z lokalnym Centrum Obsługi Klienta firmy Philips (numer telefonu znajduje się w ulotce gwarancyjnej). Jeśli w Twoim kraju nie ma Centrum Obsługi Klienta, zwróć się o pomoc do sprzedawcy produktów firmy Philips.

Zamawianie części i akcesoriów

Jeśli chcesz wymienić jakąś część albo zakupić dodatkowy element, zwróć się do sprzedawcy produktów firmy Philips lub przejdź na stronę www.philips.com/support.

W przypadku trudności z zakupem części wymiennych skontaktuj się z lokalnym Centrum Obsługi Klienta firmy Philips (numer telefonu można znaleźć w ulotce gwarancyjnej).

9 Uwagi

Pola elektromagnetyczne (EMF)

To urządzenie firmy Philips spełnia wszystkie normy i jest zgodne z wszystkimi przepisami dotyczącymi narażenia na działanie pól elektromagnetycznych.

Recykling



- Symbol przekreślonego kontenera na odpady, oznacza, że produkt podlega selektywnej zbiórce zgodnie z Dyrektywą 2012/19/UE i informuje, że sprzęt po okresie użytkowania, nie może być wyrzucony z innymi odpadami gospodarstwa domowego. Użytkownik ma obowiązek oddać go do podmiotu prowadzącego zbieranie zużytego sprzętu elektrycznego i elektronicznego, tworzącego system zbierania takich odpadów - w tym do odpowiedniego sklepu, lokalnego punktu zbiórki lub jednostki gminnej. Zużyty sprzęt może mieć szkodliwy wpływ na środowisko i zdrowie ludzi z uwagi na potencjalną zawartość niebezpiecznych substancji, mieszanin oraz części składowych. Gospodarstwo domowe spełnia ważną rolę w przyczynianiu się do ponownego użycia i odzysku surowców wtórnych, w tym recyklingu zużytego sprzętu. Na tym etapie kształtuje się postawy, które wpływają na zachowanie wspólnego dobra jakim jest czyste środowisko naturalne.

Uwaga

App Store jest znakiem usługowym firmy Apple Inc.

Google Play jest znakiem towarowym firmy Google Inc.

To urządzenie firmy Philips oraz aplikacja Clean Home+ wykorzystują wiele programów o otwartym kodzie źródłowym. Kopie tekstu licencji programów o otwartym kodzie źródłowym znajdują się na naszej stronie internetowej: www.philips.com/cleanhome.

Uproszczona deklaracja zgodności UE

DAP B.V. niniejszym oświadcza, że typ urządzenia radiowego AC2729 jest zgodny z dyrektywą 2014/53/UE. Pełny tekst deklaracji zgodności UE jest dostępny pod następującym adresem internetowym: www.philips.com.



LOVEAIR

Instrukcja pobrana ze strony loveair.pl

