

# PHILIPS

## 3000 Series

Cordless Vacuum

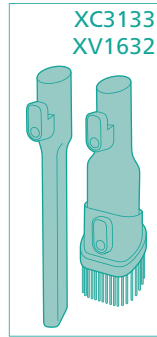
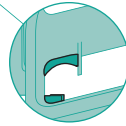
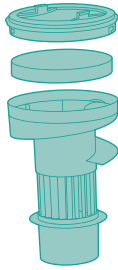
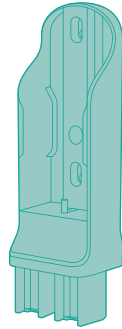
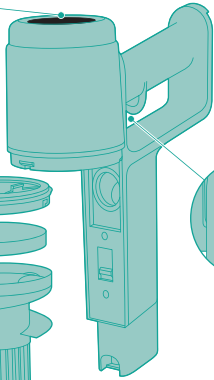
XC303\*

XC313\*

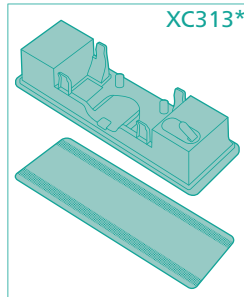
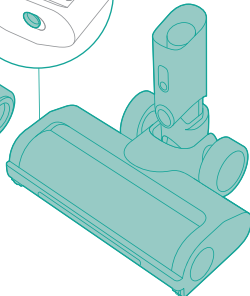
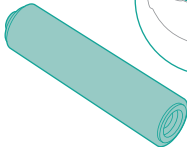
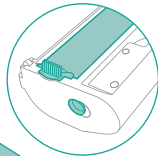
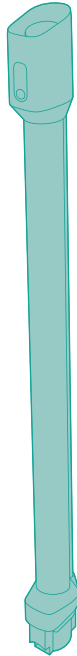
\* = 0-9, representing different colors



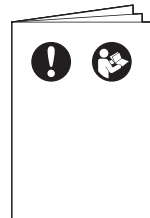
	3	  	13
	4	 	14
	6	 	15
 	6	 	15
	7	  	16
	7		17
	8		18
	8		19
	9		20
 	10	 	20
  	12		

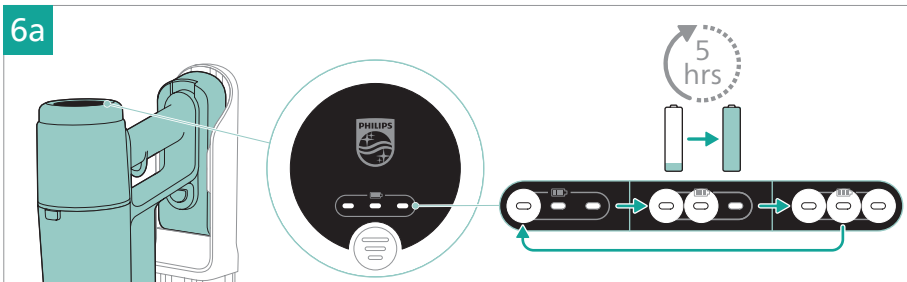
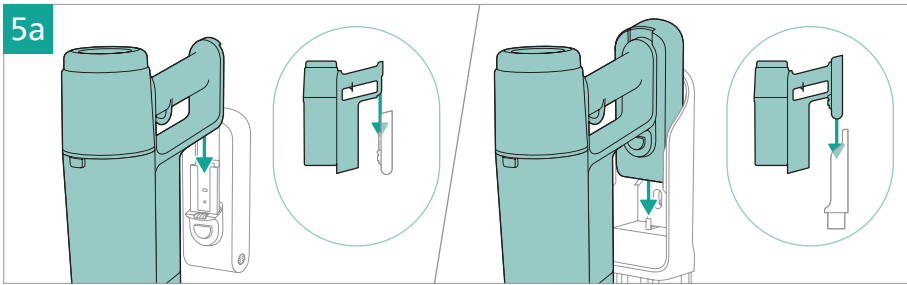
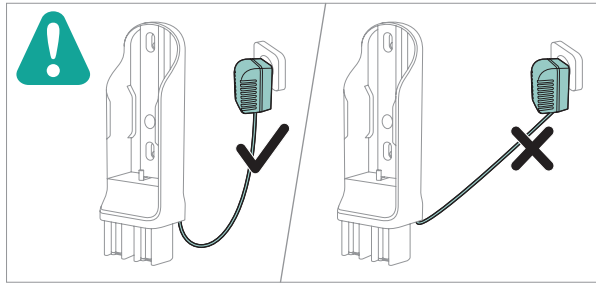
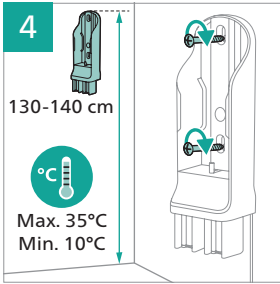
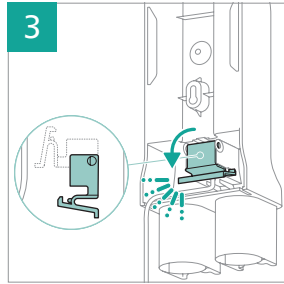
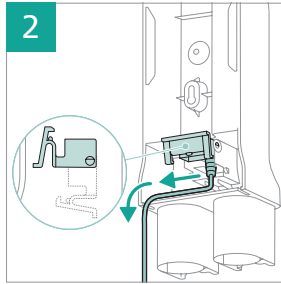
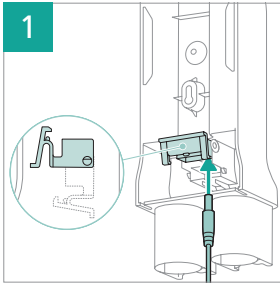


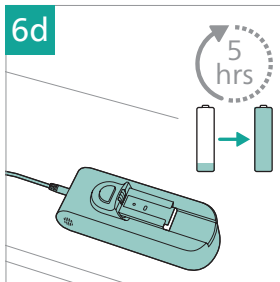
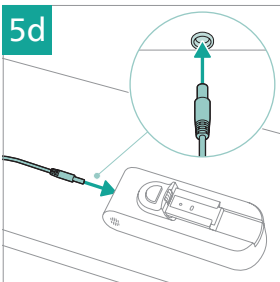
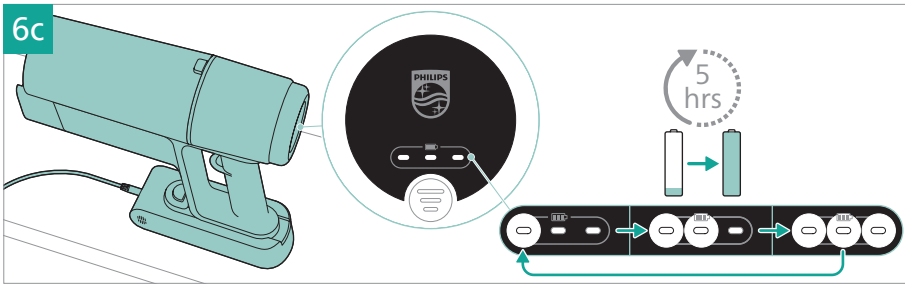
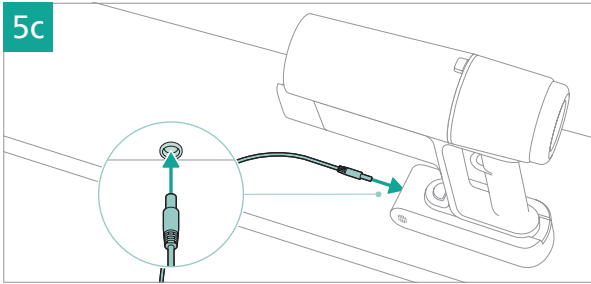
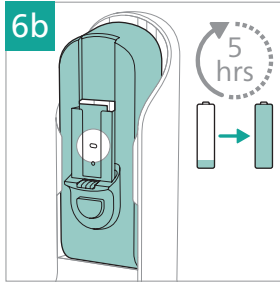
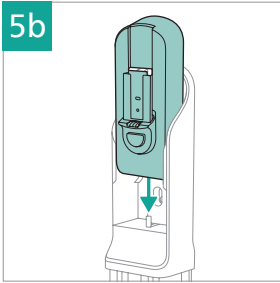
XC3133  
XV1632

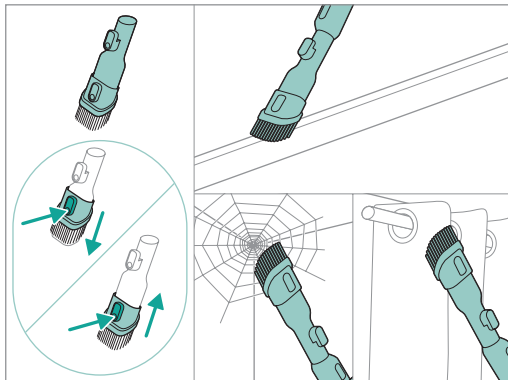
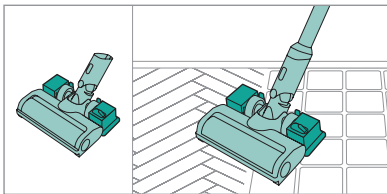
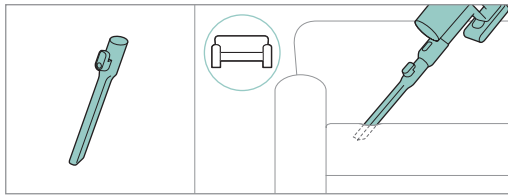
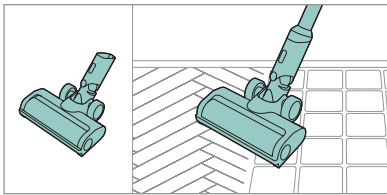
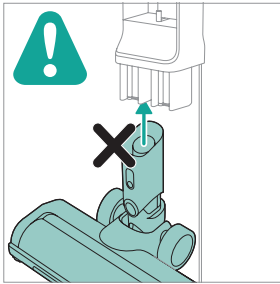
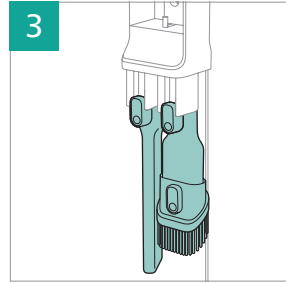
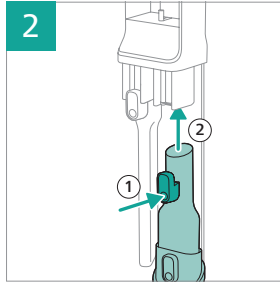
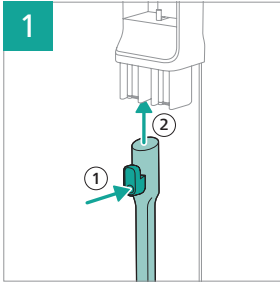


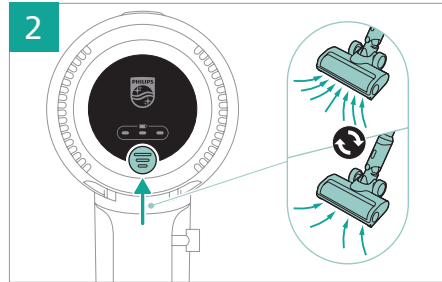
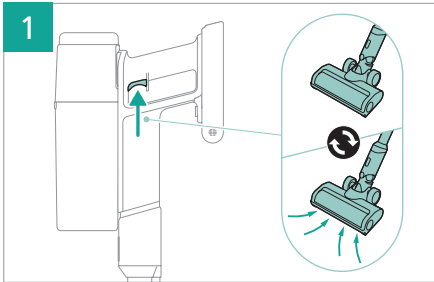
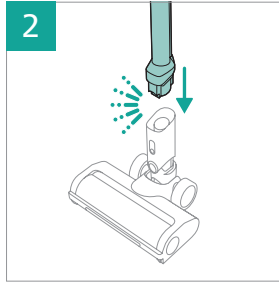
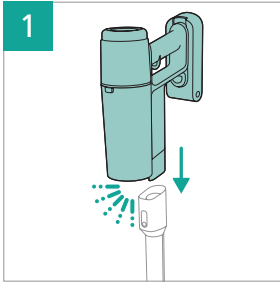
XC313\*

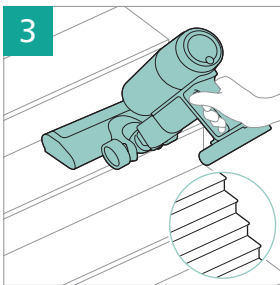
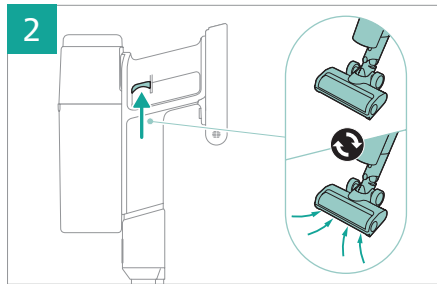
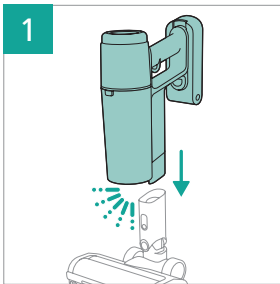
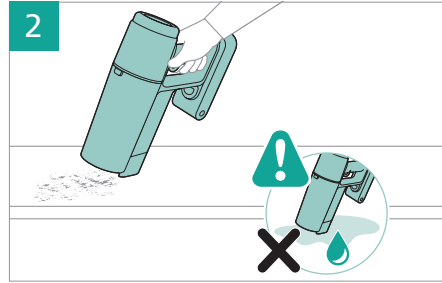
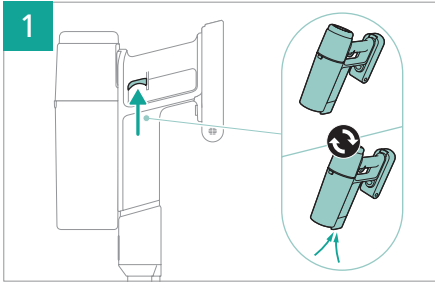




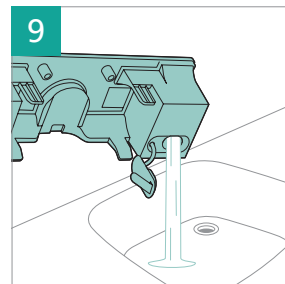
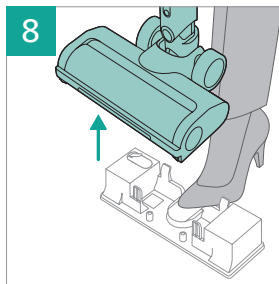
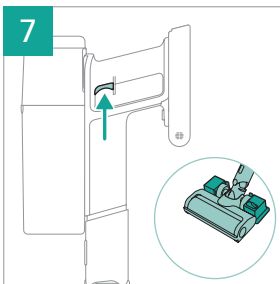
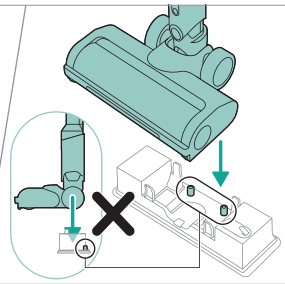
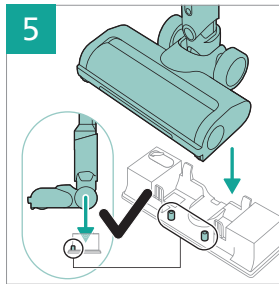
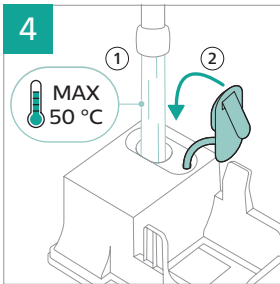
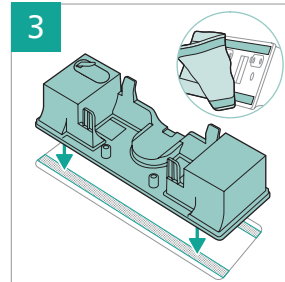
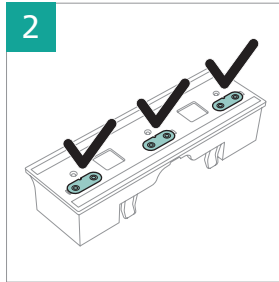
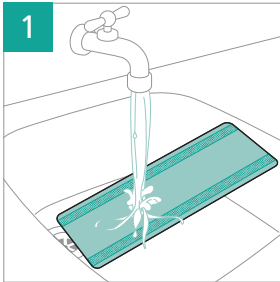
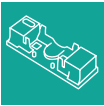


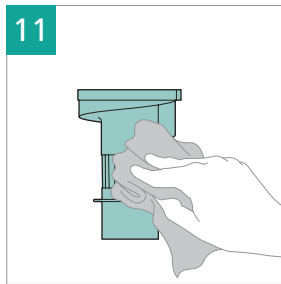
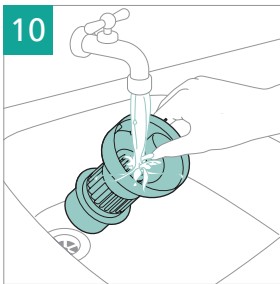
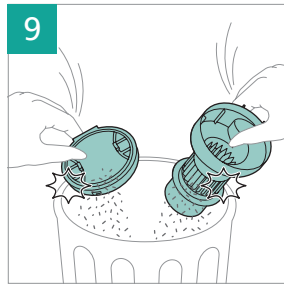
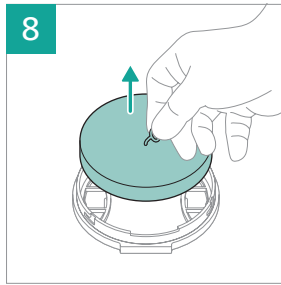
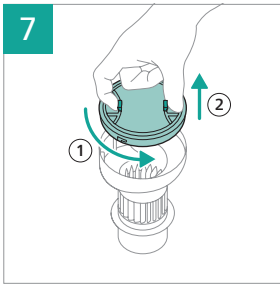
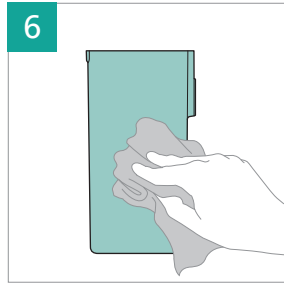
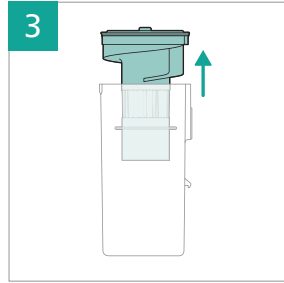
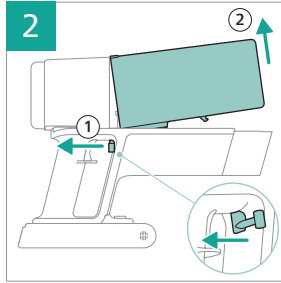
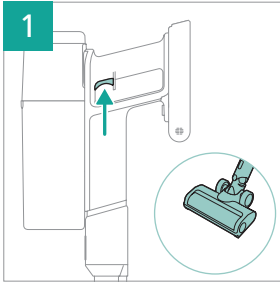


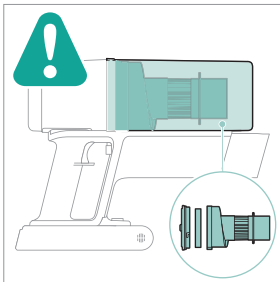
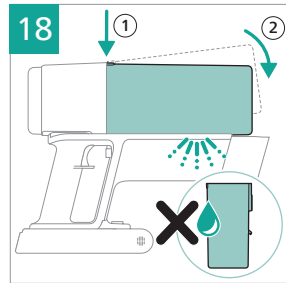
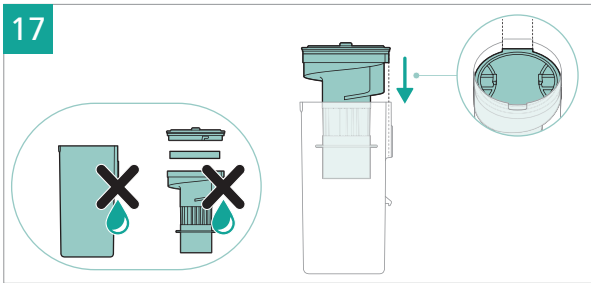
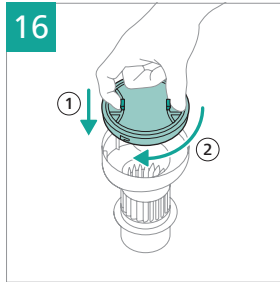
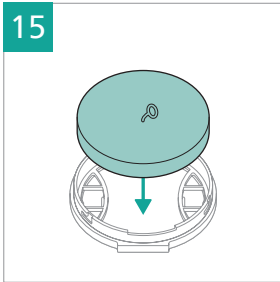
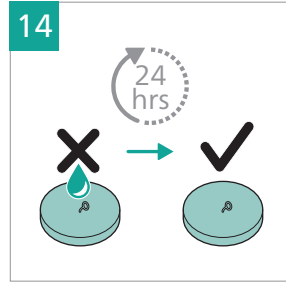
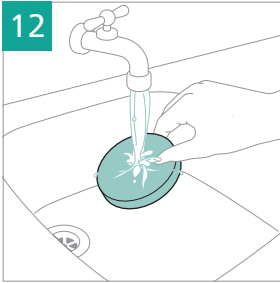


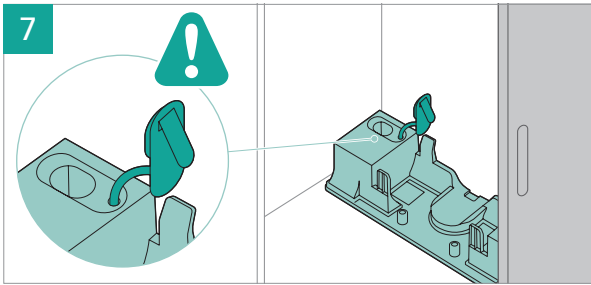
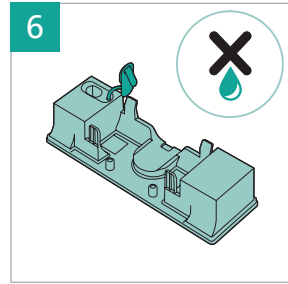
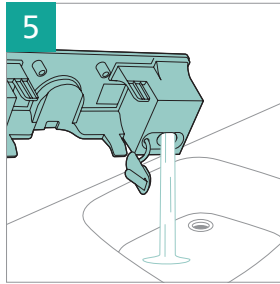
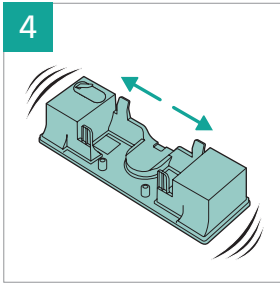
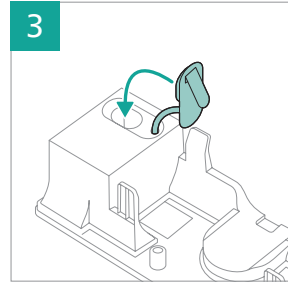
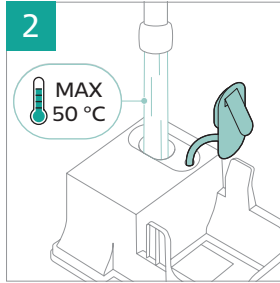
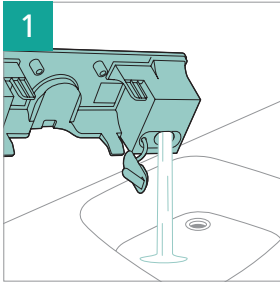


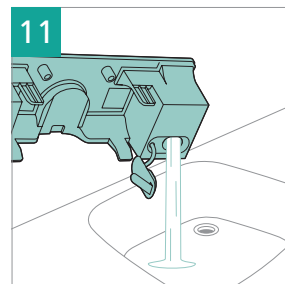
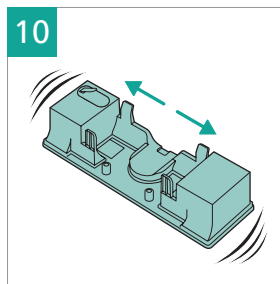
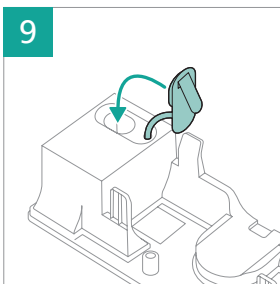
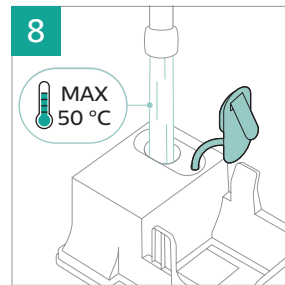
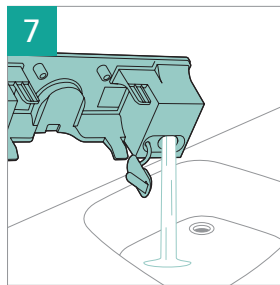
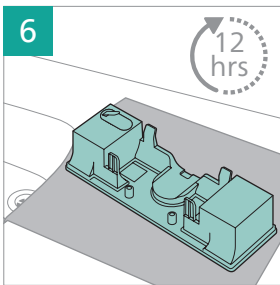
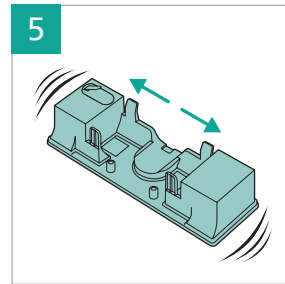
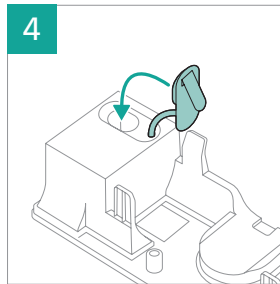
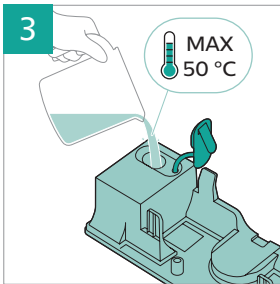
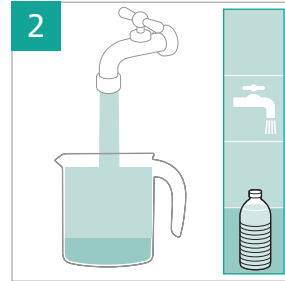
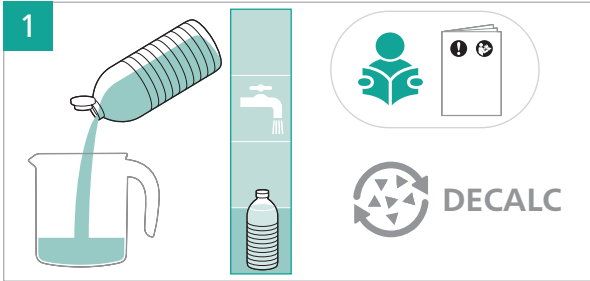


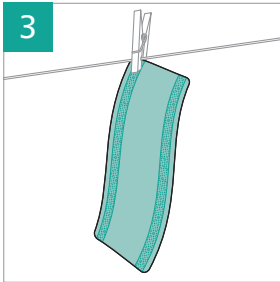
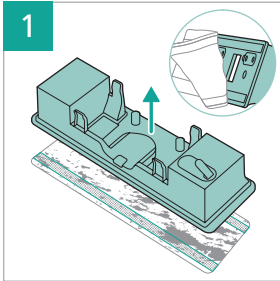


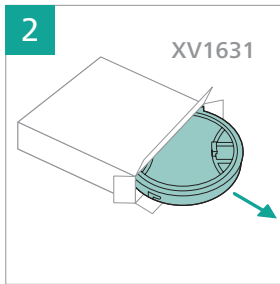
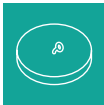
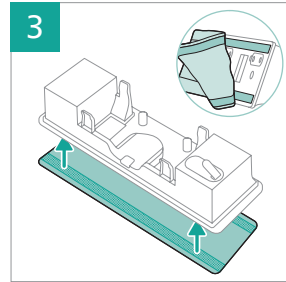
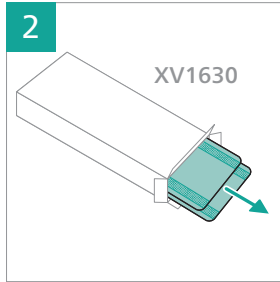
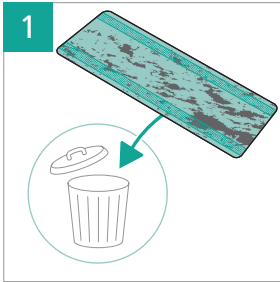


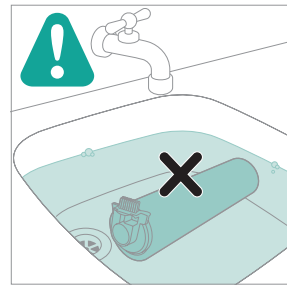
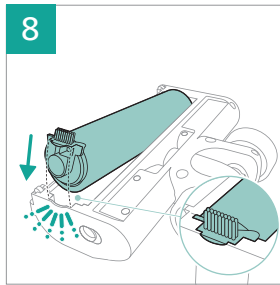
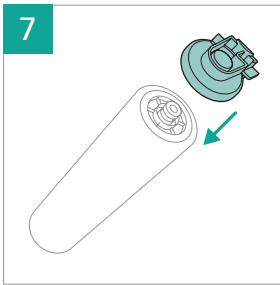
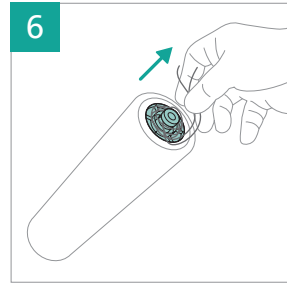
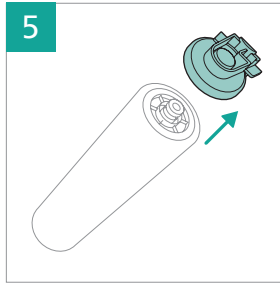
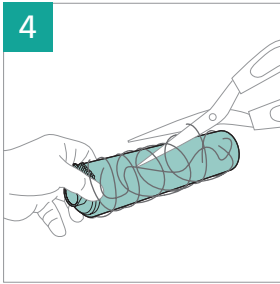
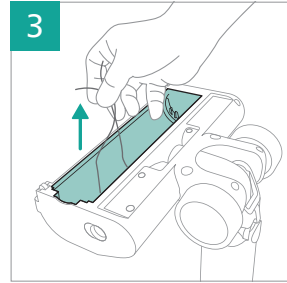
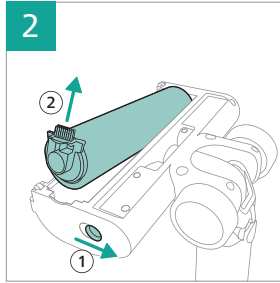
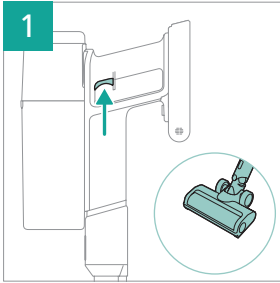




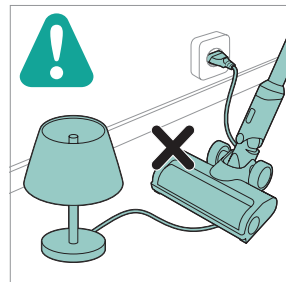
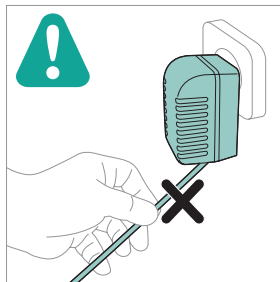
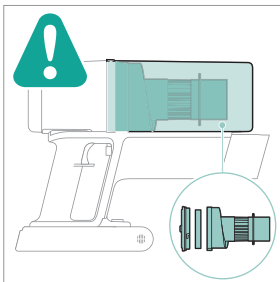
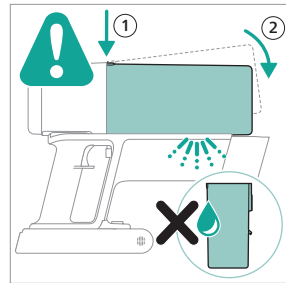
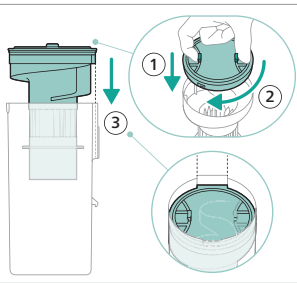
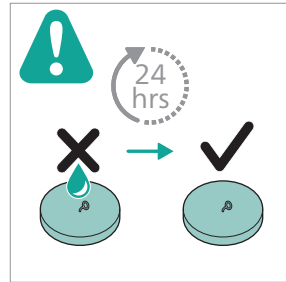
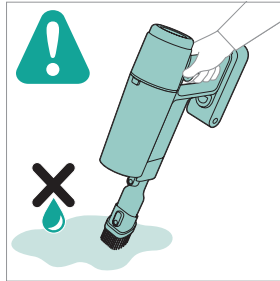


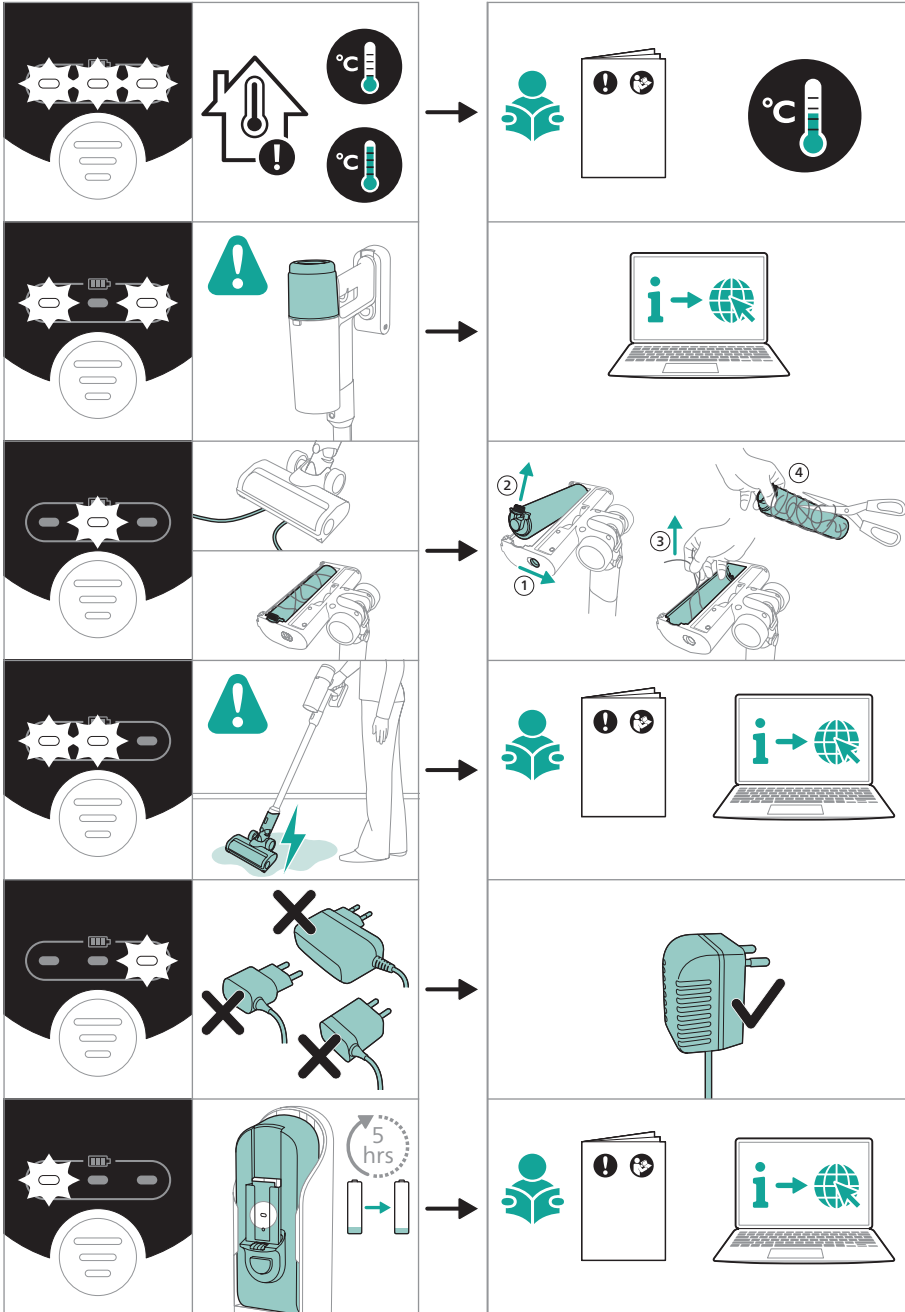


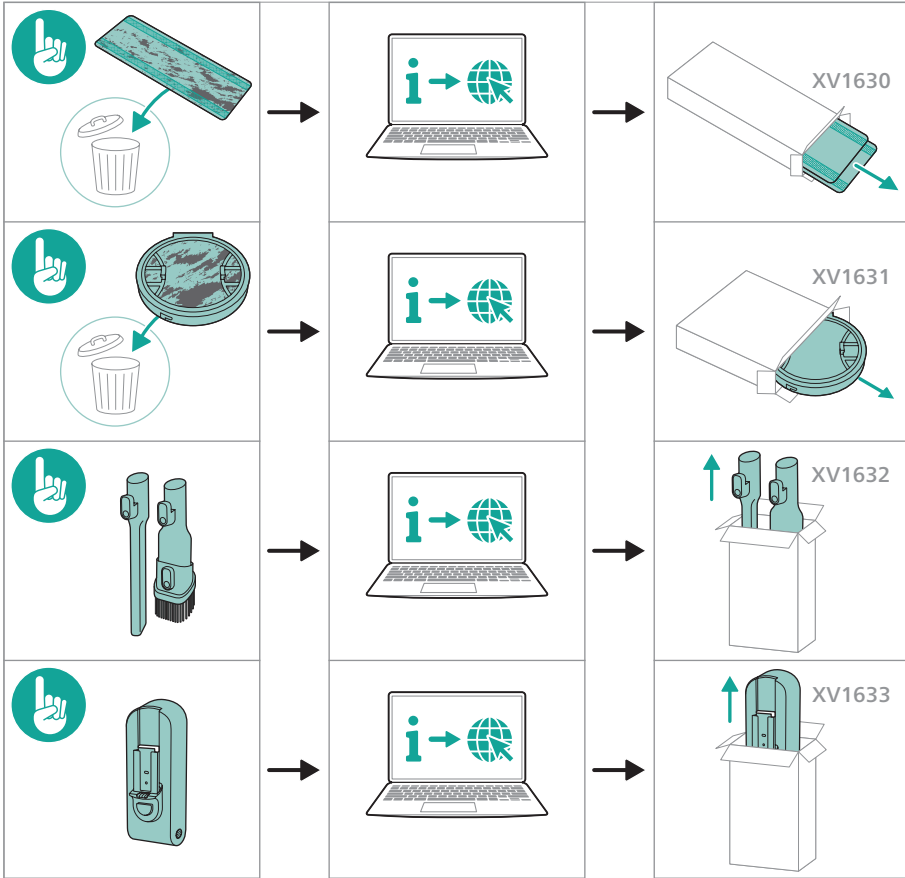


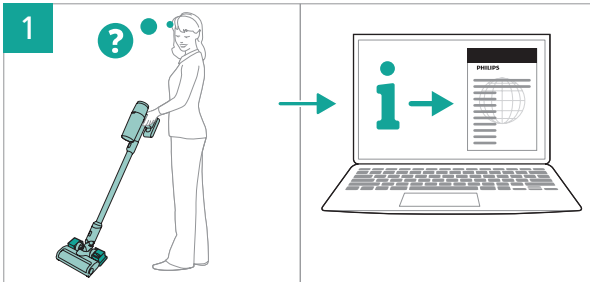












>75% recycled paper  
>75% papier recyclé

3000.111.3295.1

## Ważne informacje dotyczące bezpieczeństwa

Przed pierwszym użyciem urządzenia i jego akcesoriów zapoznaj się dokładnie z broszurą informacyjną i zachowaj ją na przyszłość. Akcesoria w zestawie mogą się różnić w zależności od produktu.

### Niebezpieczeństwo

- Nigdy nie używaj urządzenia do zbierania wody lub innych płynów, substancji łatwopalnych ani popiołu.
- Nigdy nie zanurzaj urządzenia ani zasilacza w wodzie ani w innym płynie. Nie oplukuj ich pod bieżącą wodą.

### Ostrzeżenie

- Przed podłączeniem urządzenia sprawdź, czy napięcie podane na zasilaczu jest zgodne z napięciem w sieci elektrycznej.
- Zawsze sprawdzaj urządzenie przed jego użyciem. Nie używaj urządzenia ani zasilacza w przypadku ich uszkodzenia. Uszkodzoną część należy wymienić na oryginalny element tego samego typu.
- Zasilacz sieciowy zawiera transformator. Ze względów bezpieczeństwa nie odcinaj zasilacza w celu wymiany wtyczki na inną.
- Jeśli urządzenie jest uszkodzone, nie próbuj go ładować.
- Niniejsze urządzenie może być użytkowane przez dzieci w wieku co najmniej 8 lat i przez osoby o obniżonych możliwościach fizycznych, umysłowych i osoby o braku doświadczenia i znajomości urządzenia, jeżeli zapewniony zostanie nadzór lub instruktaż odnośnie do użytkowania urządzenia w bezpieczny sposób, tak aby związane z tym zagrożenia były zrozumiałe. Dzieci nie powinny bawić się urządzeniem. Dzieci bez nadzoru nie powinny wykonywać czyszczenia i konserwacji urządzenia.
- Przed przystąpieniem do czyszczenia lub konserwacji urządzenia należy wyjąć wtyczkę z gniazdka elektrycznego.
- Odcłóż zasilacz, jeśli urządzenie nie będzie używane przez dłuższy czas.
- W przypadku przechowywania urządzenia przez ponad miesiąc (bez używania lub ładowania) upewnij się, że akumulator jest naładowany w co najmniej 50%. Przechowywanie urządzenia z rozładowanym akumulatorem może doprowadzić do nieodwracalnego uszkodzenia akumulatora.
- Ze względów bezpieczeństwa nie wolno dopuszczać, aby nasadka do podłóg przesuwała się po przewodach zasilających innych urządzeń lub innych kablach (rys. 1).
- Nigdy nie zanurzaj urządzenia ani zasilacza w wodzie ani w innym płynie. Nie oplukuj ich pod bieżącą wodą.
- Luźne ubrania, włosy i części ciała muszą zawsze znajdować się w bezpiecznej odległości od turboszczotek.
- Nie przykręcaj ani nie blokuj otworów wentylacyjnych podczas pracy urządzenia.
- Ten odkurzacz jest przeznaczony wyłącznie do użytku domowego. Nie należy używać tego odkurzacza do odkurzania odpadów budowlanych, cementu, popiołu, drobnego piasku, wapna i podobnych substancji. Nigdy nie używaj odkurzacza bez filtrów. Może to spowodować uszkodzenie silnika i skrócić okres eksploatacji odkurzacza. Zawsze czyść wszystkie części odkurzacza w sposób przedstawiony w instrukcji obsługi. Nie czyść żadnych części wodą ani środkami czyszczącymi, jeśli taki sposób czyszczenia nie został wyraźnie wskazany w instrukcji obsługi.
- Jeśli nie da się naładować akumulatora albo szybko się on rozładowuje, przekaż urządzenie do autoryzowanego centrum serwisowego firmy Philips.

### Uwaga

- Zasilacz nagrzewa się podczas ładowania. Jest to zjawisko normalne.
- Nie opieraj urządzenia o ścianę ani o inne przedmioty, gdyż może się przewrócić i stworzyć zagrożenie.
- Nie wolno wkładać wtyczki urządzenia do gniazdka elektrycznego ani jej z niego wyjmować, ani też używać urządzenia, mając mokre ręce.
- Nie wyjmuj wtyczki z gniazdka elektrycznego, ciągnąc za przewód. Kiedy nie używasz stacji ładowania do ładowania, zawsze odcłóż urządzenie, wyciągając małą wtyczkę z urządzenia i zasilacz z gniazdka elektrycznego.
- Pamiętaj o wyłączeniu urządzenia po użyciu i przed ładowaniem.
- Podczas odkurzania nie wolno blokować otworów wylotowych powietrza z tyłu urządzenia.
- Nie czyść zdejmowanych części urządzenia w zmywarce do naczyń. Części te nie nadają się do mycia w zmywarce.
- Nie czyść białego materiału uchwyty filtra za pomocą zwykłego odkurzacza ani szczotki, aby go nie uszkodzić.
- Zawsze używaj odkurzacza z założonym filtrem.
- Jeśli czyszczysz zmywalny filtr gąbkowy wodą, przed ponownym umieszczeniem go w uchwycie na filtr i pojemniku na kurz upewnij się, że jest on całkowicie suchy. Nie susz filtra gąbkowego w miejscach narażonych na bezpośrednie działanie promieni słonecznych, na grzejniku ani w suszarce bębnowej. Nie myj uchwyty filtra wodą. Tej części nie można myć wodą.
- Wymień filtr, gdy nie można go już dobrze wyczyścić lub gdy jest uszkodzony (patrz 'Zamawianie akcesoriów').
- Nie korzystaj z akcesoriów ani części innych producentów oraz takich, których nie zaleca w wyraźny sposób firma Philips. Użycie takich akcesoriów lub części spowoduje unieważnienie gwarancji.
- Upewnij się, że urządzenie jest zamontowane w stacji ładowania zamocowanej na ścianie zgodnie ze wskazówkami zawartymi w instrukcji obsługi.
- Zachowaj ostrożność podczas wiercenia otworów w ścianie w celu zamocowania stacji ładowania, aby nie doszło do porażenia prądem.
- Gdy to urządzenie jest używane ze zbiornikiem wody, wykorzystuje wodę do czyszczenia, a podłoga przez jakiś czas może być mokra i śliska (rys. 3).
- Aby uniknąć uszkodzenia urządzenia, nigdy nie wolno wlewać do zbiornika wody wosku, oleju ani płynnych środków do czyszczenia podłogi, które nie rozpuszczają się w wodzie.
- Aby zapobiec uszkodzeniu, nie wolno wlewać olejków eterycznych ani podobnych substancji do zbiornika wody. Nie można też pozwolić, by urządzenie je zbierało.
- Nie czyść metalowego paska rozprowadzającego wodę przy użyciu ostrych przedmiotów, ponieważ może to spowodować jego uszkodzenie. Pasek rozprowadzający wodę należy wymienić w momencie, gdy nie można go już wyczyścić.
- Należy stosować wyłącznie oryginalne paski rozprowadzające wodę.
- Aby zagwarantować właściwe rezultaty czyszczenia oraz prawidłowe działanie urządzenia i zbiornika wody, zawsze używaj oryginalnych wkładów czyszczących Philips serii 3000.
- Zbiornik na wodę należy czyścić zgodnie z instrukcjami producenta. Zbiornika na wodę nie można myć w zmywarce.
- Po umyciu podłóg nie przechowuj urządzenia z zamocowanym zbiornikiem wody na stacji ładowania. W przeciwnym razie wkład mopujący będzie dotykał ściany, co może doprowadzić do jej uszkodzenia. Przed odłożeniem urządzenia zawsze wyjmij zbiornik wody.

### Instrukcje dotyczące bezpieczeństwa podczas korzystania z baterii i akumulatorów

- Korzystaj z tego urządzenia zgodnie z przeznaczeniem i przestrzegaj ogólnych instrukcji dotyczących bezpieczeństwa oraz instrukcji dotyczących bezpieczeństwa podczas korzystania z baterii, zawartych w niniejszej instrukcji obsługi. Każde niewłaściwe użycie może spowodować porażenie prądem, poparzenia, pożar oraz inne zagrożenia lub obrażenia.
- Ładuj urządzenie jedynie przy pomocy dołączonego zasilacza. Korzystaj wyłącznie z zasilacza JOD-S-320045GS. Właściwy numer zasilacza jest podany na zasilaczu.
- Używaj urządzenia i przechowuj je w temperaturze od 0°C do 35°C.
- Urządzenie lub akumulator ładuj w temperaturze od 10°C do 35°C.
- Nie należy wystawiać urządzenia na bezpośrednie działanie promieni słonecznych lub wysokich temperatur (np. w pobliżu gorących kuchенок, w kuchenkach mikrofalowych lub na kuchenkach indukcyjnych). W przypadku przegrzania akumulator może wybuchnąć.

- Jeśli urządzenie nadmiernie się nagrzewa, wydziela nieprzyjemny zapach, zmienia kolor lub jeśli ładowanie trwa znacznie dłużej niż zwykle, zaprzestań korzystania z urządzenia i ładowania go oraz skontaktuj się z firmą Philips.
- Nie umieszczaj urządzeń i ich akumulatorów w kuchenkach mikrofalowych lub na kuchenkach indukcyjnych.
- Podczas obchodzenia się z bateriami lub akumulatorami upewnij się, że Twoje ręce, urządzenie oraz baterie lub akumulatory są suche.
- Aby akumulatory się nie nagrzewały i nie uwalniały toksycznych lub niebezpiecznych substancji, nie wolno modyfikować, przekłuwać ani uszkadzać urządzeń i akumulatorów, nie wolno również demontować, doprowadzać do zwarcia, nadmiernie ładować ani odwracać ładowania akumulatorów.
- Aby uniknąć przypadkowego zwarcia baterii lub akumulatora po wyjęciu, nie pozwól, aby styki baterii lub akumulatora zetknęły się z metalowymi przedmiotami (np. monetami, spinakami do włosów, pierścionkami). Nie zawiązaj baterii lub akumulatorów w folię aluminiową. Przed wyrzuceniem baterii lub akumulatorów należy włożyć je do plastikowej torebki lub zakleić ich styki taśmą.
- W przypadku uszkodzenia lub wycieku z akumulatora należy unikać kontaktu ze skórą lub oczami. Jeśli do tego dojdzie, należy niezwłocznie dokładnie przemyć to miejsce wodą i skontaktować się z lekarzem.

## Pola elektromagnetyczne (EMF)

To urządzenie spełnia wszystkie normy i jest zgodne z przepisami dotyczącymi narażenia na działanie pól elektromagnetycznych.

## Używanie urządzenia

### Ograniczenia użytkowania

- Do mycia wodą nadają się wyłącznie podłogi z wodoodporną powłoką (np. linoleum, płytki ceramiczne i lakierowany parkiet), a także podłogi z kamienia (np. z marmuru). Jeśli podłoga nie została zaimpregnowana, należy sprawdzić u producenta, czy można ją myć wodą. Nie należy myć wodą podłóg z uszkodzoną powłoką wodoodporną.
- Ze zbiornika wody można korzystać na podłogach z linoleum tylko wtedy, gdy zostało ono prawidłowo przymocowane, tak aby zapobiec wciąganiu linoleum przez nasadkę mopującą.
- Nie używaj zbiornika wody do czyszczenia dywanów.
- Nie przesuwaj urządzenia z zamontowanym zbiornikiem wody na boki, ponieważ spowoduje to pozostawianie śladów wody. Przesuwaj nim tylko do przodu i do tyłu.

Uwaga: Czas pracy zależy od poziomu mocy używanego podczas czyszczenia.

### Wkład mopujący i pasek rozprowadzający wodę

Urządzenie jest wyposażone w trzy paski rozprowadzające wodę i jeden wkład mopujący z mikrofibry. Podłogi można czyścić przy użyciu zbiornika na wodę, paska rozprowadzającego wodę i wkładu mopującego z mikrofibry przymocowanego do standardowej nasadki do podłóg.

### Używanie płynnego środka do czyszczenia podłóg w zbiorniku wody

Jeśli chcesz dodać płynnego środka do czyszczenia podłóg do zbiornika wody, upewnij się, że używasz środka do czyszczenia podłóg Philips XV1792. Pojemność zbiornika wody wynosi 200 ml, więc trzeba dodać zaledwie kilka kropli płynnego środka do czyszczenia podłóg do wody.

- Przed przystąpieniem do konserwacji urządzenia zawsze wyjmij akumulator i/lub wyłącz urządzenie.

### Czyszczenie i opróżnienie zbiornika wody

Zapoznaj się również ze wskazówkami zawartymi w instrukcji obsługi.

Aby wyczyścić zbiornik wody, wymieszaj ocet wodą w proporcjach 1:3. Wlej ten roztwór do zbiornika wody i załóż nasadkę. Potrząśnij zbiornikiem wody i umieść go na wodoodpornej powierzchni. Roztwór wody z octem pozostaw w zbiorniku wody na noc. Następnie opróżnij zbiornik wody, wypłucz go dokładnie świeżą wodą i używaj go w zwykły sposób.

**Przeostrożenie:** Podczas czyszczenia woda będzie wyciekać ze zbiornika wody, zarówno z paskami rozprowadzającymi wodę, jak i bez nich.

Aby opróżnić zbiornik wody, przytrzymaj go nad zlewozmywakiem, wykręć nasadkę i przechyl zbiornik wody w stronę otworu wlewowego. Następnie obróć zbiornik wody tak, aby woda mogła wypłynąć do zlewozmywaka. Aby opróżnić zbiornik z pozostałej wody, obróć zbiornik wody na jego długą stronę, tak aby otwór wlewowego był skierowany ku zlewozmywakowi. Następnie przechyl zbiornik wody do przodu tak, aby pozostała woda mogła z niego wypłynąć.

Uwaga: Zawsze przechowuj zbiornik wody po wykręceniu nasadki z otworu wlewowego.

## Zamawianie akcesoriów

Akcesoria i części zamienne można kupić na stronie [philips.com](http://philips.com) lub u sprzedawcy produktów firmy Philips. Możesz też skontaktować się z Centrum Obsługi Klienta firmy Philips w swoim kraju.

## Wymiana

Akcesoria i części zamienne można kupić na stronie [philips.com](http://philips.com) lub u sprzedawcy produktów firmy Philips. Można też skontaktować się z Centrum Obsługi Klienta firmy Philips w swoim kraju (dane kontaktowe znajdują się w ulotce gwarancyjnej).

Części wymienne i numery typów:

- Wymienna ściereczka XV1630
- Wymienny filtr XV1631
- Narzędzia (długa ssawka szczerlinowa i szczotka 2 w 1) XV1632
- Akumulatory litowo-jonowe 25,2 V XV1633

Aby zapewnić maksymalną wydajność, należy wymienić ściereczkę i filtr co 6 miesięcy.

**i** Uwaga: Stary filtr i szczotki z mikrofibry możesz wyrzucać wraz z innymi odpadami gospodarstwa domowego.

## Gwarancja i pomoc techniczna

Versuni udziela dwuletniej gwarancji na ten produkt po jego zakupie. Gwarancja ta nie obowiązuje, jeśli wada wynika z nieprawidłowego użytkowania lub niewłaściwej konserwacji. Nasza gwarancja nie ma wpływu na ustawowe prawa użytkownika jako konsumenta. Aby uzyskać więcej informacji lub skorzystać z gwarancji, odwiedź naszą stronę internetową [philips.com](http://philips.com).

## Recykling

- Ten symbol (rys. 4) oznacza, że produktów elektrycznych oraz akumulatorów lub baterii do nich, po okresie ich użytkowania, nie można wyrzucać wraz z innymi odpadami pochodzącymi z gospodarstwa domowego.
- Użytkownik ma obowiązek oddać zużyty produkt oraz baterie i/lub akumulatory do podmiotu prowadzącego zbieranie zużytego sprzętu elektrycznego i elektronicznego, tworzącego system zbierania takich odpadów - w tym do odpowiedniego sklepu, lokalnego punktu zbiórki lub jednostki gminnej. Zużyty sprzęt oraz baterie i akumulatory mogą mieć szkodliwy wpływ na środowisko i zdrowie ludzi z uwagi na potencjalną zawartość niebezpiecznych substancji, mieszanin oraz części składowych.

- Gospodarstwo domowe spełnia ważną rolę w przyczynianiu się do ponownego użycia i odzysku surowców wtórnych, w tym recyklingu, zużytego sprzętu. Na tym etapie kształtuje się postawy, które wpływają na zachowanie wspólnego dobra jakim jest czyste środowisko naturalne.
- Ten symbol oznacza, że należy sprawdzić przepisy dotyczące recyklingu obowiązujące w Twojej gminie (rys. 5).
- Objaśnienie symboli materiałów znajduje się w oddzielnej załączonej ulotce.

## Wymywanie akumulatorów

Przed wyrzuceniem zużytego urządzenia wyjmij z niego akumulatory. Przed wyjęciem akumulatora upewnij się, że urządzenie jest odłączone od gniazdka elektrycznego, a akumulator jest całkowicie rozładowany.

### Przestrzegaj wszystkich niezbędnych środków bezpieczeństwa podczas utylizacji baterii.

Aby wyjąć akumulator, postępuj zgodnie z poniższymi instrukcjami.

- 1 Odłącz urządzenie od gniazdka elektrycznego i pozwól mu pracować, aż silnik zatrzyma się.
- 2 Naciśnij przycisk odblokowania i wyciągnij akumulator z urządzenia (rys. ).

## Czas pracy

Tryb	Czas pracy
Korzystanie z odkurzacza ręcznego w trybie Turbo	Do 15 minut
Korzystanie z odkurzacza ręcznego w trybie Eco	Do 60 minut

## Kody błędów i ich znaczenie

Sygnal LED na urządzeniu (lub zestawie akumulatorów)	Znaczenie kodu błędu	Sugerowane rozwiązanie
●●●● Błyska dwa razy na sekundę 10 razy.	Temperatura otoczenia jest zbyt wysoka lub zbyt niska.	Przenieś urządzenie do chłodniejszego lub cieplejszego pomieszczenia. Używaj urządzenia i przechowuj je w temperaturze od 0°C do 35°C. Urządzenie lub akumulator ładuj w temperaturze od 10°C do 35°C.
●○●● Błyska trzy razy na sekundę 15 razy.	Silnik jest zablokowany lub uszkodzony.	Wyjmij akumulator (rys. ), odczekaj 10 sekund i włóż go ponownie. Jeśli to nie rozwiąże problemu, zanieś urządzenie do centrum serwisowego firmy Philips lub skontaktuj się z Centrum Obsługi Klienta.
○●●○ Błyska dwa razy na sekundę 10 razy.	Jakiś przedmiot utknął w ssawce.	Upewnij się, że urządzenie jest wyłączone. Wyczyść ssawkę zgodnie z instrukcją obsługi, wyjmując rurę z głównego urządzenia. Usuń przedmiot tkwiący w ssawce i uruchom ponownie urządzenie.
●●●○ Błyska trzy razy na sekundę 15 razy.	W ssawce występuje zwarcie.	Zdejmij ssawkę, odłóż ją na bok, aby potencjalna wilgoć wyschła, a następnie ponownie nałóż ssawkę. Jeśli to nie rozwiąże problemu, zanieś urządzenie do centrum serwisowego firmy Philips lub skontaktuj się z Centrum Obsługi Klienta.
○●●● Błyska dwa razy na sekundę 10 razy.	Użyto niewłaściwego zasilacza.	Zmień na zasilacz dołączony do urządzenia.
●○○○ Błyska cztery razy na sekundę 20 razy.	Akumulator nie jest naładowany.	Naładuj urządzenia i uruchom je ponownie. Jeśli to nie rozwiąże problemu, zanieś urządzenie do centrum serwisowego firmy Philips lub skontaktuj się z Centrum Obsługi Klienta.

## Rozwiązywanie problemów

W tym rozdziale opisano najczęstsze problemy, z którymi można się zetknąć, korzystając z urządzenia. Jeśli poniższe wskazówki okażą się niewystarczające do rozwiązania problemu, odwiedź stronę [philips.com](http://philips.com), na której znajduje się lista często zadawanych pytań, lub skontaktuj się z Centrum Obsługi Klienta w swoim kraju.

Problem	Prawdopodobna przyczyna	Rozwiązanie
Urządzenie nie reaguje po naciśnięciu przycisku zasilania.	Akumulator jest rozładowany.	Aby naładować akumulator, należy podłączyć urządzenie do stacji ładowania lub podłączyć odkurzacz ręczny bezpośrednio do wtyczki zasilającej zasilacza.
	Temperatura urządzenia jest zbyt wysoka lub zbyt niska.	Upewnij się, że urządzenie jest używane w temperaturze od 0°C do 35°C.
	Zbyt wysokie natężenie prądu w urządzeniu.	Odczekaj 30 sekund przed ponownym uruchomieniem urządzenia.

Problem	Prawdopodobna przyczyna	Rozwiązanie
		Jeśli postępowano według instrukcji, a urządzenie nadal nie ładuje się, skontaktuj się z Centrum Obsługi Klienta w danym kraju lub autoryzowanym centrum serwisowym firmy Philips.
Akumulator jest naładowany i podłączony, ale nie można włączyć urządzenia.	Urządzenie jest wciąż podłączone do zasilacza.	Przed ponownym uruchomieniem odłącz urządzenie od zasilacza.
		Jeśli postępowano według instrukcji, a urządzenie nadal nie ładuje się, skontaktuj się z Centrum Obsługi Klienta w danym kraju lub autoryzowanym centrum serwisowym firmy Philips.
Urządzenie ładuje się bardzo wolno.	Używany jest zasilacz zewnętrzny lub zasilacz od innych urządzeń.	Ładuj urządzenie przy pomocy dostarczonego zasilacza.
Stacja ładowania nie jest stabilna na ścianie.	Śruby mocujące stację ładowania są obluźnione.	Dokręć śruby.
	Śruby mają nieodpowiedni rozmiar.	Zamontuj stację ładowania przy użyciu dołączonych śrub.
	Stacja ładowania nie jest zamocowana do stabilnej ściany.	Sprawdź, czy ściana, na której ma być zamontowana stacja ładowania, jest stabilna.
Moc ssania urządzenia jest niższa niż zwykle.	Filtr i filtr cyklonowy są zabrudzone.	Opróżnij pojemnik na kurz. Wyczyść filtr oraz filtr cyklonowy (rys. ). Upewnij się, że filtr jest myty przynajmniej raz w miesiącu, jeśli korzystasz z urządzenia regularnie. Należy usuwać włosy i zanieczyszczenia z filtra cyklonowego.
	Pojemnik na kurz nie jest poprawnie przymocowany do urządzenia.	Dopilnuj, by pojemnik na kurz był poprawnie przymocowany.
	Filtr jest stary.	Nowe filtry można kupić w sklepie internetowym firmy Philips pod adresem: <a href="http://philips.com">philips.com</a> lub u sprzedawcy produktów firmy Philips.
		Jeśli postępowano według powyższych instrukcji, a moc ssania urządzenia jest nadal niższa niż zwykle, zanieś je do centrum serwisowego firmy Philips lub skontaktuj się z Centrum Obsługi Klienta.
Ssawka lub całe urządzenie wyłącza się podczas czyszczenia.	Silnik urządzenia jest uszkodzony.	Zanieś urządzenie do centrum serwisowego firmy Philips lub skontaktuj się z Centrum Obsługi Klienta.
	Rolka szczotki jest zablokowana lub jakieś przedmioty utknęły w kanale przepływu powietrza.	Sprawdź, czy w ssawce i kanale przepływu powietrza nic nie utknęło i usuń wszelkie blokujące przedmioty. Uruchom ponownie urządzenie.
	Filtr i filtr cyklonowy są zabrudzone.	Opróżnij pojemnik na kurz. Wyczyść filtr oraz filtr cyklonowy. Upewnij się, że filtr jest myty przynajmniej raz w miesiącu (rys. ), jeśli korzystasz z urządzenia regularnie. Należy usuwać włosy i zanieczyszczenia z filtra cyklonowego.
		Jeśli postępowano według powyższych instrukcji, a urządzenie nadal nie działa, zanieś je do centrum serwisowego firmy Philips lub skontaktuj się z Centrum Obsługi Klienta.
Kurz wydostaje się z urządzenia.	Filtr jest zabrudzony.	Wyczyść filtr. Zapoznaj się także ze skróconą instrukcją obsługi.
	Brak filtra w urządzeniu.	Upewnij się, że filtr jest prawidłowo zamontowany w urządzeniu.
	Coś blokuje filtr cyklonowy.	Sprawdź, czy w filtrze cyklonowym nic nie utknęło, i usuń wszelkie blokujące go przedmioty. Pamiętaj również, by usunąć wszystkie włosy i zanieczyszczenia z filtra cyklonowego.
	Pojemnik na kurz nie jest poprawnie przymocowany do urządzenia.	Opróżnij pojemnik na kurz i poprawnie przymocuj go do urządzenia.
	Urządzenie jest obracane lub odwracane, gdy zasilanie jest wyłączone.	Trzymaj urządzenie pionowo, gdy zasilanie jest wyłączone.
Urządzenie nie przesuwają się płynnie po podłodze w trakcie czyszczenia dywanu.	Kółka pod ssawką są zabrudzone.	Usuń zanieczyszczenia pomiędzy kółek.



Problem	Prawdopodobna przyczyna	Rozwiązanie
	Ustawiona moc ssania jest zbyt wysoka.	Zmniejsz moc ssania. Zapoznaj się też z instrukcją obsługi.
Szczotka nie obraca się.	Szczotka jest zatkana włosami lub zanieczyszczeniami.	Wyczyść szczotkę ręką lub nożyczkami. Usuń włosy pomiędzy łożysk.
	Szczotka może przestać się obracać, jeśli napotka zbyt duży opór.	Wyłącz urządzenie i włącz je ponownie.
	Szczotka obrotowa nie została poprawnie zamocowana w ssawce.	Postępuj według instrukcji zawartych w rozdziale dotyczącym czyszczenia, aby poprawnie zamontować szczotkę obrotową w ssawce (rys. ).
	Nasadka do podłóg przegrzała się.	Wyłącz urządzenie i poczekaj 15 minut. Dotknij górnej obudowy ssawki, aby sprawdzić, czy nadal jest ciepła. Jeśli ssawka nadal jest ciepła, poczekaj dłużej, aż ostygnie. Gdy ssawka ostygnie, spróbuj ponownie włączyć urządzenie.
Lampki LED w ssawce nie zapalają się.	Ssawka nie została poprawnie podłączona do rury lub urządzenia.	Zamocuj ssawkę poprawnie w urządzeniu lub w odkurzaczu ręcznym.
Urządzenie nie ładuje się.	Wtyczka zasilająca nie jest prawidłowo podłączona do urządzenia lub akumulatora.	Upewnij się, że wtyczka zasilająca jest prawidłowo podłączona do urządzenia lub akumulatora oraz że zasilacz jest prawidłowo podłączony do gniazdka elektrycznego.
	Wtyczka zasilająca nie jest prawidłowo umieszczona w stacji ładowania.	Dopilnuj, by wtyczka była prawidłowo zamocowana w stacji ładowania. Sprawdź, czy wtyczka jest ustawiona pod kątem, a stacja ładowania utrzymuje wtyczkę na miejscu.
	Używany jest zasilacz inny niż dostarczony.	Upewnij się, że używasz dostarczonego zasilacza.
		Jeśli postępowano według instrukcji, a urządzenie nadal nie ładuje się, skontaktuj się z Centrum Obsługi Klienta w danym kraju lub autoryzowanym centrum serwisowym firmy Philips.
Urządzenie wytwarza wyladowania elektrostatyczne.	Na urządzeniu gromadzą się ładunki elektrostatyczne. Im niższa wilgotność powietrza, tym więcej ładunków elektrostatycznych się gromadzi.	Rozładuj urządzenie poprzez częste dotykanie rurą innych metalowych obiektów w pomieszczeniu (np. nóg stołu lub krzesła itp.). Można także zwiększyć poziom wilgotności powietrza w pomieszczeniu.
	Zasypany kurz i brud jest naelektryzowany.	Należy opróżnić pojemnik na kurz i wyczyścić filtr zgodnie z instrukcją obsługi.

## Korzystanie ze zbiornika wody

Problem	Prawdopodobna przyczyna	Rozwiązanie
Ilość wody wypływającej ze zbiornika jest mniejsza.	Na pasku rozprzewadzającym wodę osadził się kamień.	Wykonaj wskazówki zawarte w instrukcji obsługi w celu usunięcia kamienia.
	Wkład mopujący z mikrofibry jest umieszczony nieprawidłowo, przez co blokuje pasek rozprzewadzający wodę.	Upewnij się, że wkład mopujący jest umieszczony prawidłowo. Zapoznaj się ze wskazówkami dotyczącymi prawidłowego umieszczenia elementów zawartymi w instrukcji obsługi.
	Zbiornik wody jest pusty lub niemal pusty.	Uzupełnij wodę w zbiorniku.
	Używany jest wkład mopujący z mikrofibry, który nie został dostarczony przez firmę Philips.	Używaj wyłącznie oryginalnego wkładu mopującego z mikrofibry firmy Philips. Wkłady mopujące można kupić w sklepie internetowym firmy Philips pod adresem: <b>philips.com</b> lub u sprzedawcy produktów firmy Philips.
Zbyt duża ilość wody wypływa ze zbiornika ze zbyt dużą prędkością.	Nasadka zbiornika wody została niewłaściwie założona.	Sprawdź nasadkę i upewnij się, że jest dokładnie i prawidłowo założona.
	Paski nie są prawidłowo umieszczone na dnie zbiornika wody.	Sprawdź wszystkie trzy paski i upewnij się, że wszystkie są odpowiednio dopasowane do dolnej płyty zbiornika wody. Zwróć uwagę na kierunek tych pasków (rys. 9).
Podłoga wysycha pasami.	Do wody dodano za dużo płynu myjącego.	Używaj tylko kilku kropel płynu myjącego lub stosuj środek niskopieniący.

Problem	Prawdopodobna przyczyna	Rozwiązanie
	Wkład mopujący z mikrofibry nie został prawidłowo założony.	Upewnij się, że wkład mopujący jest umieszczony prawidłowo. Zapoznaj się ze wskazówkami dotyczącymi prawidłowego umieszczenia elementów zawartymi w instrukcji obsługi.
	Używany jest niewłaściwy wkład mopujący.	Używaj wyłącznie wkładu mopującego z mikrofibry Philips <b>XV1630</b> do serii 3000. Wkłady mopujące można kupić w sklepie internetowym firmy Philips pod adresem: <b>philips.com</b> lub u sprzedawcy produktów firmy Philips.



# LOVEAIR

Instrukcja pobrana ze strony [loveair.pl](http://loveair.pl)