

Pure 300
Pure 500
Air Purifier

INFORMACJE DOTYCZĄCE BEZPIECZEŃSTWA

OSTRZEŻENIE! Unikać zagrożenia pożarowego lub porażenia prądem. Nie używaj przedłużaczy ani zasilaczy innych niż dołączone do produktu, ewentualnie korzystaj z oryginalnych części zamiennych. Urządzenie można zasilac prądem 50 Hz lub 60 Hz bez dodatkowej modyfikacji.

Nie przechowywać ani nie używać benzyny lub innych łatwopalnych oparów i płynów w pobliżu urządzeń. Przeczytaj etykiety produktów pod kątem palności i innych ostrzeżeń.

Nie dopuścić, aby do urządzenia dostała się woda lub inny płyn lub łatwopalny detergent, aby uniknąć porażenia prądem lub zagrożenia pożarowego.

BEZPIECZEŃSTWO DZIECI I OSÓB SZCZEGÓLNIE NARAŻONYCH **OSTRZEŻENIE!** Ryzyko uduszenia, uszkodzenia ciała lub trwałego kalectwa.

Z urządzenia mogą korzystać dzieci w wieku od 8 roku życia pod nadzorem osoby dorosłej. Z urządzenia mogą korzystać osoby o ograniczonej sprawności fizycznej, zmysłowej lub poznawczej, a także osoby, które nie mają doświadczenia lub wiedzy w zakresie obsługi produktów tego typu, o ile będą nadzorowane lub zostaną poinstruowane przez osoby rozumiejące bezpieczną obsługę urządzenia i zagrożenia, które mogą wystąpić podczas eksploatacji. Dzieci nie powinny bawić się urządzeniem i mogą z niego korzystać tylko pod nadzorem osoby dorosłej.

Czyszczenie i czynności konserwacyjne nie mogą być wykonywane przez dzieci pozbawione nadzoru.

Dzieci poniżej 3 roku życia mogą zbliżać się od urządzenia wyłącznie pod stałym nadzorem.

Wszystkie opakowania należy przechowywać z dala od dzieci.

Produkt ma funkcję blokady rodzicielskiej. Włącz tę funkcję, jeśli istnieje ryzyko kontaktu dzieci z urządzeniem.

INFORMACJE ELEKTRYCZNE

OSTRZEŻENIE! Unikać zagrożenia pożarowego lub porażenia prądem. Jeśli nie ma pewności, że gniazdo jest odpowiednio uziemione lub zabezpieczone bezpiecznikiem czasowym lub wyłącznikiem automatycznym, należy zlecić wykwalifikowanemu elektrykowi zainstalowanie odpowiedniego gniazda zgodnie z Krajowym Kodeksem Elektrycznym (National Electrical Code) lub odpowiednimi lokalnymi przepisami i rozporządzeniami.

Nigdy nie odłączaj jednostki, ciągnąc za przewód zasilający. Zawsze wyjmuj wtyczkę przewodu zasilającego lub zasilacz z gniazdka, ciągnąc za wtyczkę lub zasilacz.

W celu dokonania naprawy zawsze należy wezwać autoryzowany serwis firmy Electrolux.

Jeśli dojdzie do uszkodzenia obudowy zasilacza, kup nowy zasilacz firmy Electrolux zaprojektowany z myślą o tym produkcie.

Odcłaczaj jednostkę od prądu przed czyszczeniem lub konserwacją, aby zapobiec porażeniu prądem lub pożarowi.

ŚRODKI OSTROŻNOŚCI

UWAGA! Poważnego urazu lub zgonu można uniknąć.

Nie wkładaj palców ani przedmiotów do kratki wylotowej powietrza jednostki.

W przypadku nieprawidłowego działania (iskry, swąd spalenizny itp.) należy natychmiast przerwać pracę, odłączyć przewód zasilający i wezwać autoryzowany serwis Electrolux.

Nie obsługiwać mokrymi rękami.

UWAGA! Uniknij obrażeń ciała lub uszkodzenia urządzenia lub mienia.

Nie należy kierować strumienia powietrza na kominki lub inne źródła ciepła, ponieważ może to spowodować wybuch pożaru.

Nie wchodzić na urządzenie, ani nie umieszczać na nim żadnych przedmiotów.

Nie wieszać przedmiotów na urządzeniu.

Nie stawiać na urządzeniu żadnych pojemników z cieczą.

Jeśli urządzenie nie będzie przez dłuższy czas eksploatowane, należy je wyłączyć z gniazdka.

Włączaj jednostkę wyłącznie z zamontowanym filtrem powietrza.

Nie blokuj ani nie zakrywaj kratki wlotu ani wylotu powietrza.

Upewnij się, że inne urządzenia elektroniczne są oddalone o 30 cm od jednostki.

Urządzenie jest zgodne wyłącznie z akcesoriami zapewnianymi przez producenta lub agenta serwisowego.

UTYLIZACJA



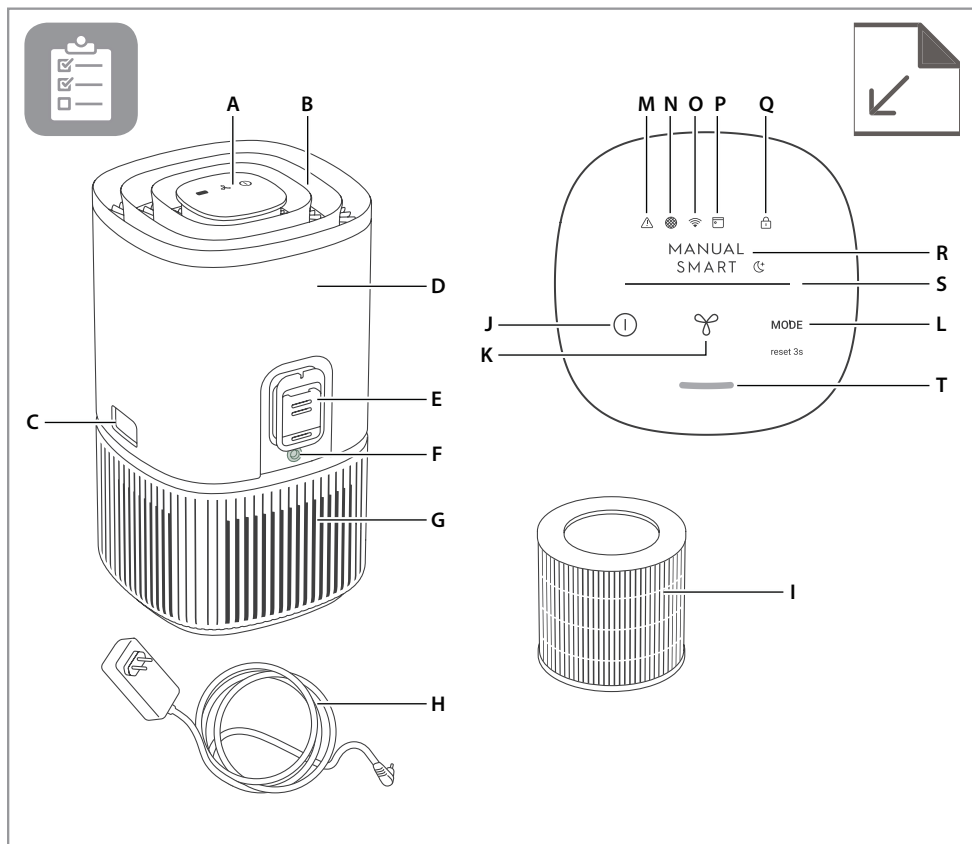
Symbol na produkcie lub opakowaniu oznacza, że nie można go wyrzucić ■■■■■ razem z odpadami komunalnymi.

Oddaj produkt do recyklingu w jednym z wyznaczonych punktów zbiórki lub w serwisie Electrolux zajmujących się utylizacją i recyklingiem komponentów elektronicznych w bezpieczny i profesjonalny sposób. Postępuj zgodnie z prawem krajowym w zakresie oddzielnej utylizacji produktów elektrycznych.

Produkt powstał z myślą o ochronie środowiska. Wszystkie komponenty plastikowe można poddać recyklingowi.

PRZED PIERWSZYM URUCHOMIENIEM

- Uważnie zapoznaj się z niniejszą instrukcją.
- Upewnij się, że dołączone zostały wszystkie opisane części.
- Uważnie zapoznaj się z sekcją dotyczącą kwestii bezpieczeństwa.



OPIS OCZYSZCZACZA POWIETRZA

Urządzenia:

- A. Wyświetlacz panelu sterowania
- B. Prowadnica przepływu powietrza (Wylot powietrza)
- C. Przyciski zwalniające
- D. Korpus (górną)
- E. Skrzynka czujnika
- F. Złącze zasilacza
- G. Korpus (dół)
- H. Kabel zasilający
- I. Filtr (wewnętrzny)

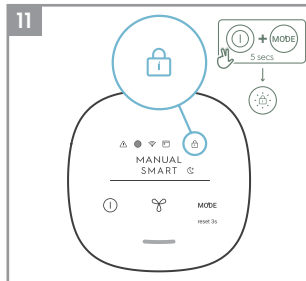
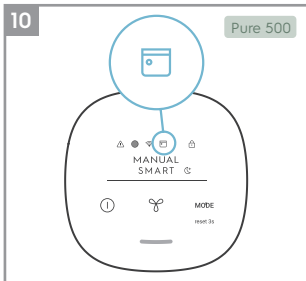
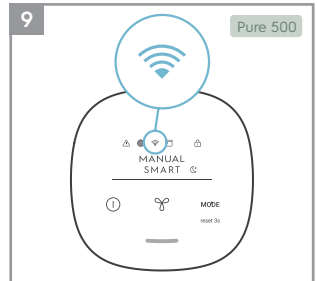
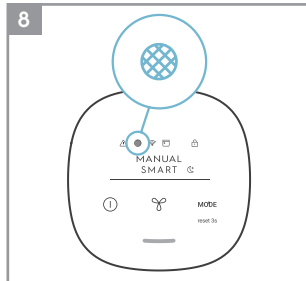
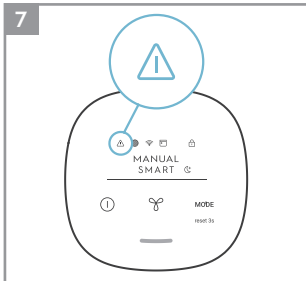
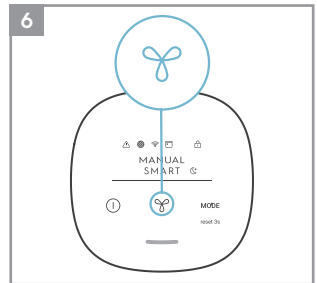
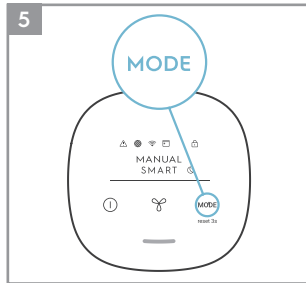
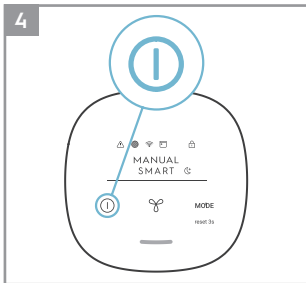
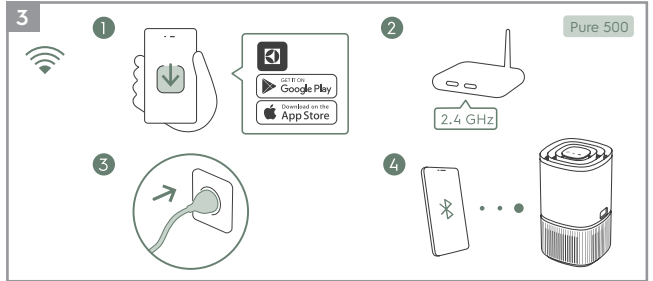
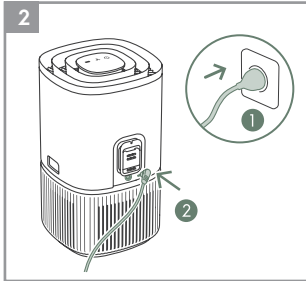
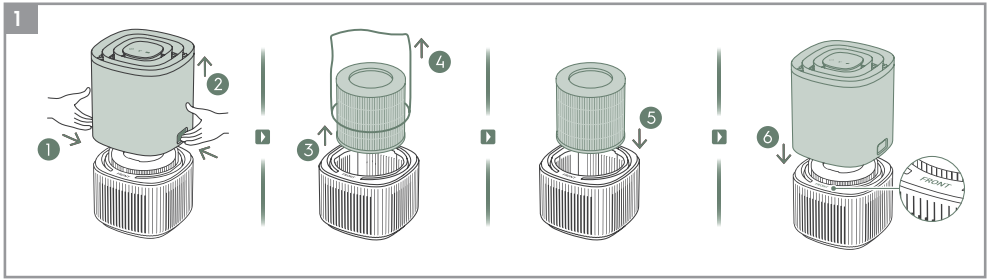
Panel sterowania:

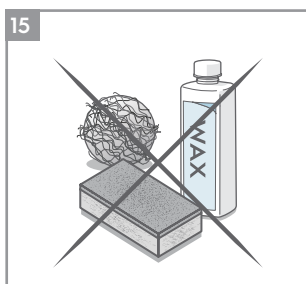
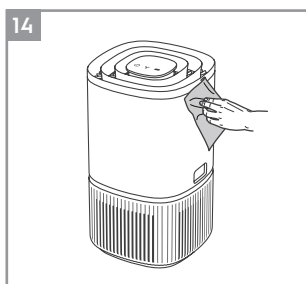
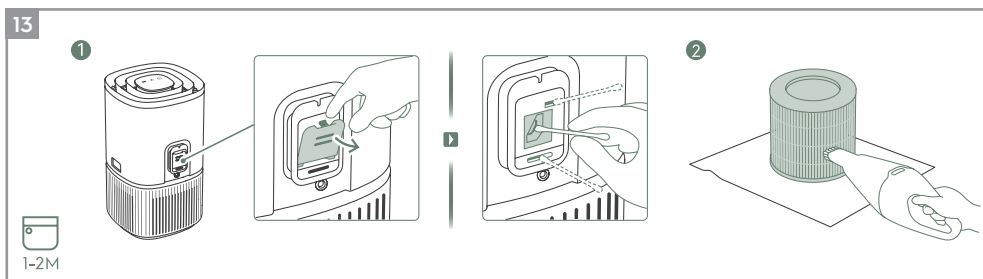
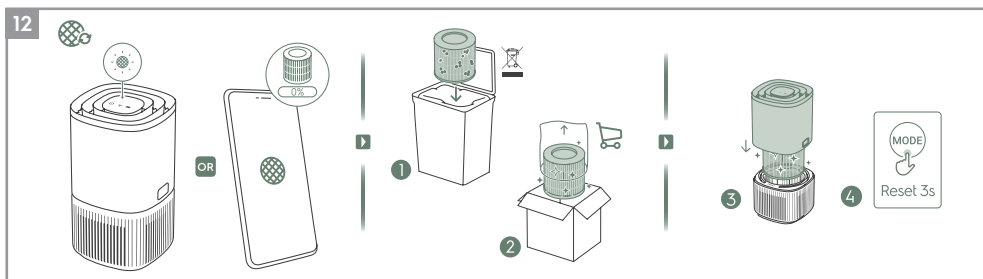
- J. Przycisk ZASILANIE
- K. Przycisk WENTYLATOR
- L. Przycisk TRYB
- M. Ikona alertu ostrzegawczego
- N. Ikona zmiany filtra
- O. Ikona Wi-Fi*

- P. Ikona harmonogramu*
- Q. Ikona blokady rodzicielskiej
- R. Wskaźnik TRYB
- S. Wskaźnik PRĘDKOŚĆ WENTYLATORA
- T. Wskaźnik jakości powietrza

* Funkcja jest dostępna wyłącznie w przypadku urządzeń z serii Pure 500.

INFORMACJA: Możliwe, że Twój model nie ma wszystkich komponentów i funkcji wymienionych w INSTRUKCJI OBSŁUGI. Szczegóły dotyczące modelu znajdziesz na opakowaniu produktu LUB na stronie specyfikacji produktu na naszej stronie internetowej. Firma Electrolux zastrzega sobie prawo do zmiany zawartości instrukcji obsługi bez uprzedzenia.





Bardziej szczegółowe opisy rysunków znajdziesz na stronach 95-97.

Aby swobodnie korzystać z urządzenia, korzystać z urządzenia, zarejestruj je już dziś na stronie internetowej. Możesz na bieżąco otrzymywać lepsze usługi i informacje dotyczące bezpieczeństwa oraz mieć dostęp do akcesoriów zgodnych z urządzeniem.

Możliwe, że w kolejnych wersjach aplikacji dodamy lub zaktualizujemy funkcje.

PRZYGOTOWANIE DO PRACY

Uwaga: Usuń folię ochronną z wyświetlacza panelu sterowania, aby ułatwić sobie obsługę urządzenia.

Wyjmij filtr z worka plastikowego, zanim zaczniesz korzystać z produktu.

Zawsze **WYŁĄCZAJ** jednostkę na czas wymiany filtra.

1 Otwieranie korpusu jednostki

Otwórz produkt, naciskając przyciski zwalniające po obu stronach jednostki, a następnie unieś część górną korpusu. (patrz str. 93, rys. 1).

2 Wyciąganie filtra i wyjmowanie filtra z worka

Ostrożnie wyjmij filtr z worka plastikowego i wrzuć do odpowiedniego pojemnika na odpady.

3 Instalacja filtra

Ostrożnie włóż filtr do produktu (filtr jest dwustronny). Upewnij się, że filtr znajduje się na środku miejsca na filtr.

4 Ponowna instalacja części górnej korpusu


Powoli dociskaj część górną korpusu do zatrzasknięcia, aby zamknąć produkt. Oznaczenie „FRONT” musi być skierowane w przednią stronę produktu.

OBSŁUGA

Uwaga: Po prawidłowej instalacji filtra, zanim przejdziesz do kolejnych kroków, upewnij się, że produkt stoi na poziomej powierzchni. Upewnij się, że nad produktem i wokół niego pozostało dość wolnej przestrzeni.

5 Podłącz wtyczkę do gniazdka.

6 Włączanie zasilania

Naciśnij przycisk ZASILANIE , aby WŁĄCZYĆ oczyszczacz powietrza. Po pierwszym uruchomieniu jednostka zacznie pracę w konfiguracji domyślnej (w trybie INTELIAGENTNYM). Po następnym uruchomieniu urządzenia wznowiona zostanie praca w konfiguracji ustawionej przed WYŁĄCZENIEM urządzenia.

INFORMACJA: Po WŁĄCZENIU oczyszczacza powietrza kalibracja czujników i analiza jakości powietrza zajmuje 10 sekund. Następnie wskaźnik jakości powietrza zacznie wolno migać na biało.

7 Wybór trybu pracy

Naciskaj przycisk TRYB , aby przełączać się pomiędzy dwoma trybami: INTELIAGENTNY i RĘCZNY

INTELIAGENTNY: W trybie INTELIAGENTNYM jednostka będzie wybierała odpowiednie ustawienia prędkości wentylatora zależnie od jakości powietrza w pomieszczeniu zarejestrowanej przez czujniki. W tym trybie użytkownik nie może dostosować prędkości wentylatora. W sekcji WSKAŹNIK JAKOŚCI POWIETRZA znajdziesz więcej szczegółów.

INTELIAGENTNY CICHY: W trybie INTELIAGENTNY CICHY jednostka będzie działać cicho (wskaźniki panelu sterowania będą przyćmione, a wentylator będzie pracował wolniej), aby nikogo nie budzić.

RĘCZNY: W trybie RĘCZNY jednostka wykorzystuje dane z czujnika jako dane wejściowe wyłącznie w celu wyświetlenia poziomu jakości powietrza przy użyciu wskaźnika jakości powietrza. Urządzenie ustawi automatycznie prędkości wentylatora. Tryb najlepiej sprawdzi się do szybkiego oczyszczania, zwłaszcza wtedy, gdy spodziewasz się większego zagęszczenia cząstek stałych w pomieszczeniu w wyniku wykonywania obowiązków domowych, takich jak odkurzanie.

8 Kontrola prędkości powietrza


W trybie RĘCZNYM naciśnij przycisk WENTYLATOR, aby dostosować prędkość wentylatora. Wskaźnik prędkości informuje o wybranym ustawieniu.

Jednostka ma 3 poziomy prędkości wentylatora.


INFORMACJA: Jednostka może stopniowo zwiększać LUB zmniejszać ustawioną prędkość.

IKONY FUNKCJI I WSKAŹNIKI

9 ALERT


Podświetlona ikona alertu  ostrzega o możliwych problemach elektrycznych lub elektronicznych z jednostką. Informacje o typie błędu, szczegóły komponentu oraz działania zaradcze znajdziesz w aplikacji. Więcej szczegółów znajdziesz także w sekcji BŁĘDY I ROZWIĄZYWANIE PROBLEMÓW poniżej.


10 WYMIANA i RESET FILTRA

ZMIANA FILTRA: Filtra w jednostce nie można myć. Możesz go jedynie wymieniać. Ikona zmiany filtra  zostanie podświetlona, aby przypomnieć o wymianie filtrów. Koniecznie pamiętaj o usunięciu plastikowego woreczka ochronnego przed instalacją komponentu w jednostce.

RESET FILTRA: Po wymianie zużytego filtra naciśnij i przytrzymaj przycisk TRYB  przez 3 sekundy, aby zresetować wskaźnik wymiany filtra.


11 Wi-Fi

Jednostka jest wyposażona w moduł Wi-Fi umożliwiający obsługę pilota i dostęp do dodatkowych funkcji, w tym czasowego śledzenia danych jakości powietrza w pomieszczeniu. Gdy jednostka połączy się z domową siecią Wi-Fi, podświetlona zostanie ikona . Jeśli ikona miga, połączenie z siecią Wi-Fi zostało tymczasowo utracone. Więcej informacji na ten temat znajdziesz w aplikacji Electrolux.


Naciśnij i przytrzymaj przycisk ZASILANIE  przez 5 sekund, aby wyłączyć lub wyłączyć sieć bezprzewodową.

INFORMACJA: Pobierz aplikację Electrolux i wykonaj kolejne kroki łączenia oczyszczacza powietrza z siecią.

12 HARMONOGRAM

Ikona  informuje o działającym zdarzeniu zaplanowanym z poziomu aplikacji.

13 BLOKADA RODZICIELSKA

Jednostkę wyposażono w blokadę rodzicielską, która wyłącza panel sterowania produktu, aby osoby niepowołane nie mogły zmieniać ustawień. Naciśnij jednocześnie przyciski TRYB i ZASILANIE oraz przytrzymaj je przez 5 sekund, aby wyłączyć lub wyłączyć funkcję blokady rodzicielskiej. Po aktywacji funkcji podświetlona zostanie ikona blokady rodzicielskiej . Po zablokowaniu panelu sterowania możesz wprowadzać zmiany wyłącznie w aplikacji.

14 WSKAŹNIK JAKOŚCI POWIETRZA

Urządzenie ma czujnik jakości powietrza analizujący jakość powietrza.

Kontrolka jakości powietrza informuje o jakości powietrza w czasie rzeczywistym, podświetlając się na różne kolory. Szczegóły znajdziesz poniżej:

KOLOR WSKAŹNIKA	PM2,5 (µg/m ³)	JAKOŚĆ POWIETRZA
Zielony	0-12	Dobra
Żółty	13-75	Średni
Czerwony	>75	Niska

INFORMACJA: Regularnie czyść okienko czujnika, aby nie zatkało się kurzem, a czujniki działały z należytą dokładnością.

WPROWADZENIE

INFORMACJA: Niektóre kroki procesu wprowadzającego mogły ulec zmianie. W razie rozbieżności wykonaj instrukcje krok po kroku w najnowszej wersji aplikacji. Upewnij się, że sieć Wi-Fi działa w paśmie 2,4 GHz, gdyż pasmo 5 GHz może nie zostać rozpoznane przez oczyszczacz powietrza.

15 Znajdź aplikację Electrolux w sklepie iOS App lub w Google Play, pobierz ją i zaloguj się do aplikacji. W aplikacji możesz wybrać opcję „Dodaj urządzenie” i wykonać krok po kroku proces wprowadzający. (patrz str. 93, rys. 3).

WYMIANA FILTRA

INFORMACJA: Filtra nie wolno myć. Zawsze wymieniasz filtr po upływie okresu eksploatacji. Do oczyszczacza powietrza pasuje wiele rodzajów filtrów dostosowanych do różnych potrzeb. Aby znaleźć filtr odpowiadający Twoim wymogom, skorzystaj z porad w aplikacji lub na stronie internetowej. Aby zamówić nowy filtr, wejdź na lokalną stronę internetową firmy.

16 Aby w pełni wykorzystać oczyszczacz powietrza i cieszyć się jego nieprzerwaną pracą, monitoruj pozostały okres eksploatacji filtra w aplikacji i zamawiaj filtry wymienne, zanim trwałość filtra osiągnie 0%. Jeśli włączysz funkcję powiadomień, aplikacja będzie Cię informować o zbliżającym się końcu okresu eksploatacji filtra (gdy trwałość filtra osiągnie 5%).

17 Gdy filtr jest prawie zużyty, ikona wymiany filtra na panelu sterowania produktu zostanie podświetlona, aby przypomnieć Ci o konieczności wymiany komponentu. Gdy okres eksploatacji filtra upłynie, prędkość wentylatora w trybie INTELIGENTNY może spaść.

18 Zużyty filtr może być bardzo zabrudzony kurzem i cząstkami stałymi, dlatego przed otwarciem jednostki głównej przygotuj worek jednorazowy lub opakowanie, do którego go schowasz.

19 WYŁĄCZ oczyszczacz powietrza lub odłącz jednostkę przed wymianą filtrów. Usuń część górną korpusu i odłóż na bok. Następnie wyjmij zużyty filtr i włóż go do przygotowanego wcześniej worka jednorazowego. (patrz str. 94, rys. 12).

20 Następnie zdejmij worek plastikowy z nowego filtra i włóż filtr do produktu. Załóż ponownie część górną korpusu i WŁĄCZ jednostkę. Zresetuj ikonę wymiany na panelu sterowania produktu, naciskając i przytrzymując przycisk TRYB przez 3 sekundy. Nastąpi synchronizacja aplikacji i będzie w niej widoczny okres eksploatacji nowego filtra.

INFORMACJA: Jeśli wymiana filtra zostanie odnotowana wyłącznie na panelu sterowania, zanim rozpoczniesz procedurę rozwiązywania problemów, uruchom ponownie aplikację i jednostkę.

21 Wyrzuć zużyty filtr oraz pozostałe materiały opakowaniowe zgodnie z lokalnymi przepisami dotyczącymi recyklingu.

PIELĘGNACJA I CZYSZCZENIE

INFORMACJA: Aby zapobiec porażeniu prądem lub pożarowi, przed czyszczeniem odłącz urządzenie od zasilania. Nigdy nie czyść jednostki ściernymi czy żrącymi detergentami ANI woskiem. Wysokowydajnych filtrów nie wolno myć. Zawsze wymieniaj je po upływie okresu eksploatacji.

22 Czyszczenie skrzynki czujnika jakości powietrza i czujnika (strona 94, rysunek 13)

INFORMACJA: Czyść co 1–2 mies., aby czujnik jakości powietrza działał prawidłowo.

Regularnie czyść czujnik jakości powietrza i dbaj o jego drożność, aby jednostka działała optymalnie. Zbieranie się kurzu w tym obszarze jest naturalnym zjawiskiem. Odkurzaj kratkę skrzynki czujnika odkurzaczem z cienką ssawką/szczotką.

Czyszczenie czujnika: Otwórz palcami kratkę wlotu skrzynki czujnika i wyczyść obiektyw, wlot oraz wylot wilgotnym wacikiem z bawełny. Pozostałą wodę usuwaj z czujnika suchym wacikiem z bawełny.

Po czyszczeniu skrzynki czujnika najlepiej od razu odkurzyć filtr. (patrz str. 94, rys. 13:2)

23 Plastikowe części jednostki czyść suchą bezolejową ściereczką. Plamy na plastikowych częściach czyść, pocierając je lekko zwilżoną miękką ściereczką z mikrofibry. (patrz str. 94, rys. 14).

24 Na obszarze wokół wlotu powietrza z tyłu jednostki może zbierać się więcej kurzu niż w innych miejscach, dlatego częściej czyść obszar, aby jednostka działała optymalnie. Filtr jest wyposażony w filtr siatkowy. Co jakiś czas wycieraj lub odkurzaj filtr siatkowy, aby uniknąć spadku wydajności.

PRZECHOWYWANIE

25 Jeśli urządzenie nie będzie używane przez dłuższy czas, przykryj je folią lub włóż do kartonu, w którym zostało dostarczone.

INFORMACJA: Filtra wielowarstwowego nie można myć. Można go jedynie wymienić.

UWAGA!

Podczas wymiany filtra wielowarstwowego nie dotykaj łopaty wentylatora.

ROZWIĄZYWANIE PROBLEMÓW

Jeśli wskaźnik awarii zaszygnalizuje nieprawidłową pracę systemu, przeprowadź kontrolę zgodnie z poniższymi wytycznymi.

Poniższa tabela nie jest wyczerpująca. Najnowszą i kompletną sekcję rozwiązywania problemów, dział często zadawanych pytań i przewodnik dotyczący błędów znajdziesz w odpowiednich działach na naszej stronie internetowej lub w aplikacji Electrolux.

#	PROBLEM	ROZWIĄZYWANIE PROBLEMÓW	INFORMACJA
1	Podświetlona została ikona alertu na oczyszczaczu powietrza.	Jednostka jest wyposażona w wiele złożonych czujników, komponentów elektronicznych i elektrycznych. Jeśli przynajmniej jeden element nie działa, zostanie podświetlona ikona alertu na panelu sterowania produktu. Więcej szczegółów i kroków rozwiązywania problemów znajdziesz w aplikacji Electrolux. Sprawdzaj szczegóły za każdym razem, gdy podświetlona zostanie ta ikona.	Przygotuj numery PNC i SERYJNY, zanim skontaktujesz się z serwisem firmy Electrolux i poproś o wsparcie.
2	Oczyszczacz powietrza działa bez przerwy z maksymalną prędkością wentylatora przez długi czas.	Jeśli produkt działa w trybie RĘCZNY, dostosuj ustawienie suwakiem prędkości wentylatora na panelu sterowania produktu lub w aplikacji Electrolux. W trybie INTELIGENTNY sprawdź wskaźnik jakości powietrza na panelu sterowania produktu lub w aplikacji Electrolux. Jeśli wyświetlane są wyłącznie wartości 999–1000, które nie spadają, najprawdopodobniej czujnik jest zatkany. Czyść czujnik zgodnie z opisem w sekcji 22 powyżej.	Czujnik PM w jednostce jest bardzo dokładny i czuły. Oczyszczacz reaguje na niską jakość powietrza zwiększeniem prędkości wentylatora, aby przywrócić pożądaną jakość powietrza w pomieszczeniu.
3	Oczyszczacz powietrza działa bez przerwy z najniższą prędkością wentylatora przez długi czas.	Jeśli produkt działa w trybie RĘCZNY, dostosuj prędkość wentylatora na wyświetlaczu panelu sterowania produktu lub w aplikacji Electrolux. W trybie INTELIGENTNY sprawdź wskaźnik jakości powietrza na panelu sterowania produktu lub w aplikacji Electrolux. Jeśli wartości PM są stale korzystne i nie zwiększają się, nie ma powodu do obaw. To znak, że jakość powietrza w pomieszczeniu jest bardzo wysoka! Jeśli stężenie PM _{2,5} jest wysokie, a jednostka nadal pracuje na najniższym ustawieniu prędkości wentylatora, sprawdź, czy na panelu sterowania produktu lub w aplikacji Electrolux podświetlona została ikona zmiany filtra. Jeśli tak, problem z prędkością wentylatora powinna rozwiązać wymiana zużytego filtra na nowy. Jeśli żaden z powyższych sposobów nie zadziała i nie znajdziesz rozwiązania w aplikacji Electrolux, zapoznaj się z pozycją 9 w tabeli.	Jednostka powstała tak, aby w przypadku dalszego korzystania ze starego filtra po zakończeniu jego okresu eksploatacji zniechęcać do użytku poprzez ograniczanie prędkości wentylatora. Dzięki temu przechwycone cząstki stałe nie dostaną się ponownie do powietrza.

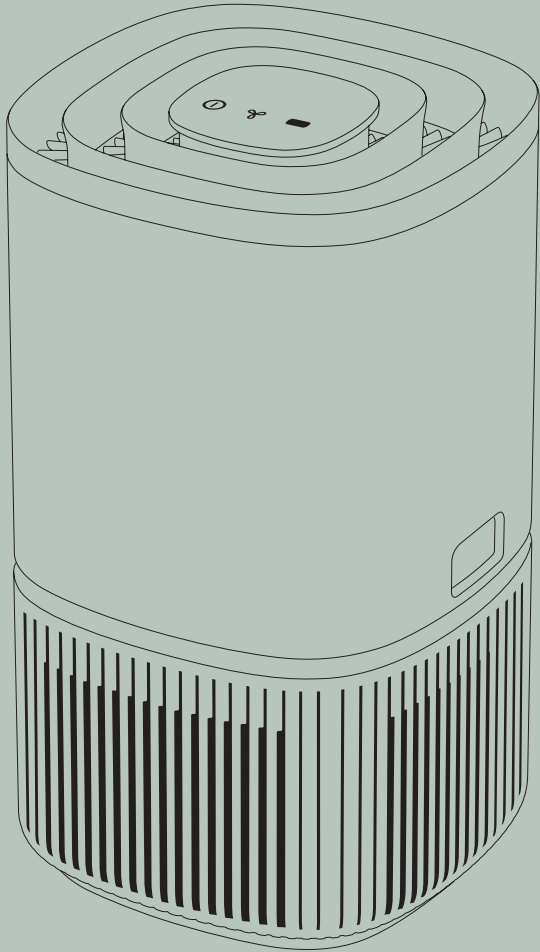
#	PROBLEM	ROZWIĄZYWANIE PROBLEMÓW	INFORMACJA
4	Oczyszczacz powietrza generuje głośne lub niepokojące dźwięki.	<p>Upewnij się, że zdjęty został plastikowy worek założony na filtr, upewnij się, że nie zasłonięto niczym kratki wlotu i wylotu powietrza (u góry jednostki), a pomiędzy jednostką a najbliższą powierzchnią jest odstęp minimum 30 cm.</p> <p>Jeśli żaden z powyższych sposobów nie zadziała i nie znajdziesz rozwiązania w aplikacji Electrolux, zapoznaj się z pozycją 10 w tabeli.</p>	Jeśli niepokojące dźwięki dochodzą z produktu nawet po wykonaniu kroków wymienionych w podręczniku rozwiązywania problemów, skontaktuj się z autoryzowanym serwisem firmy Electrolux i poproś o wsparcie.
5	Oczyszczacz powietrza lub wentylator nie działa.	<p>Upewnij się, że jednostka jest podłączona do prądu. Czasami problem rozwiązuje mocne dociśnięcie wtyczki do gniazdka. Upewnij się, że bezpieczniki w domu nie przepaliły się i nie został aktywowany wyłącznik. Wymień bezpiecznik lub zresetuj wyłącznik, jeśli okaże się to konieczne.</p> <p>Jeśli żaden z powyższych sposobów nie zadziała i nie znajdziesz rozwiązania w aplikacji Electrolux, zapoznaj się z pozycją 10 w tabeli.</p>	
6	Oczyszczacz powietrza pracuje, ale jakość powietrza się nie poprawia.	<p>W trybie INTELIGENTNY w aplikacji Electrolux regularnie monitoruj różnice w jakości powietrza przez następne 20 minut. Jeśli w tym czasie jakość powietrza w aplikacji Electrolux nie poprawi się, wykonaj poniższe kroki.</p> <p>Przejdź do trybu RĘCZNY i dostosuj prędkość wentylatora do najwyższego poziomu, aby sprawdzić, czy problem zostanie rozwiązany.</p> <p>Jeśli nie dostrzeżesz poprawy: Zamknij wszelkie otwarte drzwi ORAZ okna w pomieszczeniu i uruchom jednostkę działającą na najwyższych obrotach na kolejne 20 minut. Jeśli problem zostanie rozwiązany, korzystaj z jednostki w tym szczelnym środowisku jak najczęściej do czasu znacznej poprawy jakości powietrza.</p>	Jeśli jednostka jest w pomieszczeniu większym od zalecanego, oczyszczanie powietrza może trwać dłużej. Uzbroj się w cierpliwość i ustaw odpowiednio wysokie obroty wentylatora na dłużej.
7	Z oczyszczacza powietrza dochodzi dziwny zapach.	<p>Po pierwszym uruchomieniu urządzenia może z niego dochodzić woń plastiku, kleju lub farby, zwłaszcza w pobliżu kratki wylotowej. Takiego stanu nie zawsze da się uniknąć (jak w przypadku nowego samochodu), jednak zapach powinien szybko zniknąć.</p> <p>Jeśli z urządzenia dochodzi zapach spalenizny, odłącz jednostkę od źródła zasilania, skontaktuj się z autoryzowanym serwisem firmy Electrolux i poproś o wsparcie.</p> <p>Kończy się okres eksploatacji filtra LZO. Wymień filtr LZO na nowy.</p>	Zawsze pamiętaj o przykryciu filtrów odpowiednim materiałem, a także o wysuszeniu wszystkich części przed schowaniem urządzenia pomiędzy użyciami, aby zapobiec powstawaniu brzydkich zapachów czy namnażaniu się pleśni.

#	PROBLEM	ROZWIĄZYWANIE PROBLEMÓW	INFORMACJA
8	Ikona filtra jest podświetlona pomimo niedawnej wymiany filtrów.	Po wymianie filtra przyciśnij i przytrzymaj przycisk TRYB przez 3 sekundy, a wskaźnik filtra zostanie zresetowany.	Zawsze pamiętaj o WYŁĄCZANIU jednostki przed wymianą filtra, aby zresetować produkt.
9	Nie mogę dodać oczyszczacza powietrza w aplikacji.	Jeśli pomimo kilku prób wykonanych zgodnie z wytycznymi w aplikacji Electrolux i działem często zadawanych pytań nie udało Ci się ukończyć procesu wprowadzającego i połączyć jednostki z aplikacją Electrolux, skontaktuj się z autoryzowanym serwisem firmy Electrolux i poproś o wsparcie.	Moduł Wi-Fi obsługuje wyłącznie pasmo 2,4 GHz, dlatego upewnij się, że Twoja domowa sieć Wi-Fi działa właśnie w tym paśmie.
10	Mam inne problemy LUB żadne z podanych rozwiązań nie pomogło	Inne poradniki dotyczące rozwiązywania problemów i dział często zadawanych pytań znajdziesz na naszej stronie internetowej LUB w aplikacji Electrolux w sekcji z danymi produktami. Możesz także skontaktować się bezpośrednio z autoryzowanym serwisem firmy Electrolux i poprosić o wsparcie. Dziękujemy!	Przygotuj numery PNC i seryjny, zanim skontaktujesz się z serwisem firmy Electrolux. Tę informację znajdziesz na tabliczce znamionowej u dołu jednostki.



LOVEAIR

Instrukcja pobrana ze strony loveair.pl



Pure 300
Pure 500