

Miele



pl Instrukcja użytkowania odkurzacza

HS22

M.-Nr. 12 580 360

pl - Spis treści

Wskazówki bezpieczeństwa i ostrzeżenia	100
Odpowiedzialność i ochrona środowiska naturalnego	105
Opis urządzenia	106
Uwagi do rozporządzenia Komisji (UE) nr 666/2013	108
Odesłania do ilustracji	108
Wprowadzenie	108
Wyposażenie dostarczone wraz z urządzeniem	109
3D4U	109
Symbole w obszarze obsługi	109
Działanie wskaźnika wymiany worka na kurz	109
Działanie wskaźnika wymiany filtra wylotowego	110
Filtr ochronny silnika	110
Pierwsze uruchomienie	110
Podłączanie węża ssącego	110
Odłączanie węża ssącego	110
Składanie węża ssącego i rękojeści uchwytu	110
Składanie uchwytu i rury ssącej	110
Składanie rury ssącej i przełączalnej ssawki podłogowej	110
Obsługa	110
Ustawianie rury teleskopowej	110
Ustawianie ssawki podłogowej	110
Odkurzanie schodów	111
Wyciąganie kabla przyłączeniowego	111
Zwijanie kabla przyłączeniowego	111
Włączanie i wyłączenie	111
Wybieranie mocy ssania	111
Poziomy pośrednie mocy ssania.....	111
Wyjmowanie wyposażenia	112
Ustawianie ssawki do tapicerki i szczelin 2 w 1.....	112
Stosowanie ssawki pędzlowej na uchwycie EcoComfort (w zależności od modelu)	112
Stosowanie ssawki pędzlowej na uchwycie Comfort 2.0 (w zależności od modelu)	112
Odstawianie, transportowaniei przechowywanie	113
System parkowania do przerw w odkurzaniu	113
System parkowania do przechowywania	113
Czyszczenie i konserwacja	113
Dostępność elementów wyposażenia	114
Wskaźnik wymiany worka na kurz	114
Wyjmowanie worka na kurz	114

Zakładanie worka na kurz	114
Zaświecenie wskaźnika wymiany filtra wylotowego	115
Wymiana filtra wylotowego AirClean	115
Wymiana filtra wylotowego AirClean Plus 50, Silence AirClean 50, Active AirClean 50 i HEPA AirClean 50	116
Przezbijanie filtra wylotowego	116
Czyszczenie filtra ochronnego silnika	116
Wymiana zbieraczy włókien	117
Czyszczenie odkurzacza i elementów wyposażenia.....	117
Usuwanie problemów	118
Serwis.....	119
Kontakt w przypadku wystąpienia usterki.....	119
Gwarancja.....	119
Wyposażenie dodatkowe	119

pl - Wskazówki bezpieczeństwa i ostrzeżenia

Ten odkurzacz spełnia wymagania obowiązujących przepisów bezpieczeństwa. Nieprawidłowe użytkowanie może doprowadzić do wyrządzenia szkód osobowych i rzeczowych.

Przed pierwszym użyciem odkurzacza należy przeczytać instrukcję użytkowania. Zawiera ona ważne wskazówki dotyczące bezpieczeństwa, obsługi oraz czyszczenia i konserwacji odkurzacza. Dzięki temu można uniknąć zagrożeń i uszkodzeń.

Zgodnie z normą IEC 60335-1 firma Miele wyraźnie zwraca uwagę na to, że należy koniecznie przeczytać rozdział „Pierwsze uruchomienie” oraz wskazówki bezpieczeństwa i ostrzeżenia i bezwzględnie się do nich stosować. Firma Miele nie może zostać pociągnięta do odpowiedzialności za szkody, które zostaną spowodowane w wyniku nieprzestrzegania tych wskazówek.

Instrukcję użytkowania należy zachować do późniejszego wykorzystania i przekazać ewentualnemu następnemu posiadaczowi wraz z urządzeniem.

Wyłączać odkurzacz po każdym użyciu, przed każdą zmianą wyposażenia, przed każdym czyszczeniem, konserwacją i usuwaniem problemów. Wyjąć wtyczkę z gniazdka.

Użytkowanie zgodne z przeznaczeniem

- ▶ Ten odkurzacz jest przeznaczony do stosowania w gospodarstwie domowym i w otoczeniu domowym. Ten odkurzacz nie nadaje się do prac budowlanych.
- ▶ Ten odkurzacz jest przeznaczony do codziennego odkurzania dywanów, wykładzin podłogowych i niewrażliwych podłóg twardych.
- ▶ Ten odkurzacz nie jest przeznaczony do użytkowania na wolnym powietrzu.

- ▶ Ten odkurzacz jest przeznaczony do stosowania na wysokościach do 4000 m n.p.m.
- ▶ Używać odkurzacza wyłącznie do odkurzania na sucho. Nie wolno odkurzać ludzi i zwierząt. Wszelkie inne zastosowania, przebudowy i modyfikacje są niedozwolone.
- ▶ Osoby (w tym dzieci), które ze względu na upośledzenie psychiczne, umysłowe lub fizyczne czy też brak doświadczenia lub niewiedzę nie są w stanie bezpiecznie obsługiwać odkurzacza, nie mogą używać tego odkurzacza bez nadzoru lub wskazań osoby odpowiedzialnej.

Dzieci w gospodarstwie domowym

- ▶ Niebezpieczeństwo zadławienia! Podczas zabawy materiałami opakowaniowymi (np. folią) dzieci mogą się nimi owinąć lub zadzierzgnąć je na głowie i się udusić. Trzymać materiały opakowaniowe z daleka od dzieci.
- ▶ Dzieci poniżej 8 roku życia należy trzymać z daleka od urządzenia, chyba że są pod stałym nadzorem.
- ▶ Dzieciom powyżej 8 lat wolno używać urządzenia bez nadzoru tylko wtedy, gdy jego obsługa została im objaśniona w takim stopniu, że mogą bezpiecznie z niego korzystać. Dzieci muszą być w stanie rozpoznać i zrozumieć możliwe zagrożenia wynikające z nieprawidłowej obsługi.
- ▶ Dzieci nie mogą przeprowadzać zabiegów czyszczenia lub konserwacji odkurzacza bez nadzoru.
- ▶ Proszę nadzorować dzieci przebywające w pobliżu urządzenia. Nigdy nie pozwalać dzieciom na zabawy urządzeniem.

Bezpieczeństwo techniczne

- ▶ Skontrolować odkurzacz i wszystkie elementy wyposażenia przed użyciem pod kątem widocznych uszkodzeń. Nie używać uszkodzonego odkurzacza ani uszkodzonych elementów wyposażenia.

pl - Wskazówki bezpieczeństwa i ostrzeżenia

▶ Proszę porównać dane przyłączeniowe na tabliczce znamionowej odkurzacza (napięcie prądu i częstotliwość) z parametrami sieci elektrycznej. Dane te koniecznie muszą być zgodne. Odkurzacze bez żadnych modyfikacji mogą być zasilane prądem o częstotliwości 50 Hz lub 60 Hz.

▶ Gniazdo zasilające musi być zabezpieczone bezpiecznikiem o wartości 16 A lub 10 A.

▶ Możliwa jest czasowa lub stała praca na autonomicznym lub niesynchronizowanym z siecią systemie zasilania (jak np. mikrosieci, systemy rezerwowe). Warunkiem dla takiej eksploatacji jest, żeby system zasilania odpowiadał specyfikacji EN 50160 lub porównywalnej.

Środki ochronne przewidziane w instalacji domowej i w tym produkcie Miele muszą być skuteczne w swojej funkcji i działaniu również w trybie pracy autonomicznej lub niesynchronizowanej z siecią, albo muszą być zastąpione przez równoważne środki w instalacji (patrz np. VDE-AR-E 2501-2).

▶ Naprawa odkurzacza podczas okresu gwarancyjnego może zostać przeprowadzona wyłącznie przez autoryzowany serwis, ponieważ w przeciwnym razie w przypadku późniejszych uszkodzeń zostaje wyłączona odpowiedzialność gwarancyjna.

▶ Nie używać odkurzacza, gdy kabel przyłączeniowy jest uszkodzony. Uszkodzony kabel przyłączeniowy należy wymienić wraz z bębniem nawijającym. Ze względów bezpieczeństwa wymiana może zostać dokonana wyłącznie przez fachowca autoryzowanego przez firmę Miele lub serwis firmy Miele.

- ▶ Nie używać kabla przyłączeniowego do przenoszenia odkurzacza, a wyjmując wtyczkę z gniazdka nie ciągnąć za kabel przyłączeniowy. Nie przeciągać kabla przez ostre krawędzie i nie zaginać go. Unikać częstego przejeżdżania odkurzaczem po kablu przyłączeniowym. W ten sposób można trwale uszkodzić przewód, wtyczkę i gniazdko, co z kolei może być przyczyną zagrożeń dla użytkownika.
- ▶ Naprawy powinny być przeprowadzane wyłącznie przez fachowców autoryzowanych przez firmę Miele. Nieprawidłowo przeprowadzone naprawy mogą być przyczyną poważnych zagrożeń dla użytkownika.

Prawidłowe użytkowanie

- ▶ Nie używać odkurzacza bez worka na kurz, filtra ochronnego silnika i filtra wylotowego.
- ▶ Gdy nie jest założony worek na kurz nie można zamknąć pokrywy komory worka. Nie stosować siły.
- ▶ Za każdym razem przed zamknięciem pokrywy komory worka należy się upewnić, że worek na kurz jest założony aż do wyraźnego zatrzaśnięcia.
- ▶ Nie zasysać rozżarzonych lub płonących przedmiotów, jak np. niedopałków lub pozornie wygasłego popiołu ew. węgla.
- ▶ Nie odkurzać pyłu z tonera. Toner, używany np. w drukarkach lub kopiarkach, może przewodzić prąd elektryczny.
- ▶ Nie zasysać cieczy i wilgotnych zabrudzeń. Dywany i wykładziny czyszczone na mokro lub szamponem należy całkowicie wysuszyć przed odkurzaniem.
- ▶ Nie zasysać materiałów lub gazów łatwopalnych lub wybuchowych ani nie odkurzać w miejscach, gdzie są one składowane.
- ▶ Unikać zbliżania ssawek do głowy.

Czyszczenie

▶ Nigdy nie zanurzać odkurzacza ani elementów wyposażenia w wodzie. Odkurzacze i elementy wyposażenia należy czyścić wyłącznie na sucho lub lekko wilgotną ściereczką.

Części zamienne i akcesoria

▶ Przy odkurzaniu turboszczotką Miele nie sięgać do obracającego się walca szczotkowego.

▶ Przy odkurzaniu uchwytem bez nałożonego wyposażenia należy zwrócić uwagę, czy uchwyt nie jest uszkodzony.

▶ Stosować wyłącznie worki na kurz, filtry i oryginalne wyposażenie z logo Miele na opakowaniu. Tylko wtedy producent może zagwarantować bezpieczeństwo.

▶ Tylko w przypadku oryginalnych części zamiennych firma Miele może zagwarantować spełnienie wymagań bezpieczeństwa. Uszkodzone podzespoły mogą zostać wymienione wyłącznie na oryginalne części zamienne Miele.

Transport

▶ Opakowanie chroni odkurzacze przed uszkodzeniami podczas transportu. Zalecamy zachowanie opakowania do celów transportowych.

Utylizacja opakowania

Opakowanie służy do manewrowania i chroni urządzenie przed uszkodzeniami podczas transportu. Materiały opakowaniowe zostały specjalnie dobrane pod kątem ochrony środowiska i techniki utylizacji i generalnie nadają się do ponownego wykorzystania.

Zwrot opakowań do obiegu materiałowego pozwala na zaoszczędzenie surowców. Proszę skorzystać z systemu selektywnej zbiórki odpadów i możliwości zwrotu.

Zalecamy zachowanie opakowania do celów transportowych.

Utylizacja worków na kurz i filtrów

Worki na kurz i filtry są wykonane z materiałów przyjaznych środowisku. Filtry można wyrzucać do normalnych śmieci domowych. Dotyczy to również worków na kurz, o ile nie zawierają żadnych zabrudzeń zakazanych w śmieciach domowych.

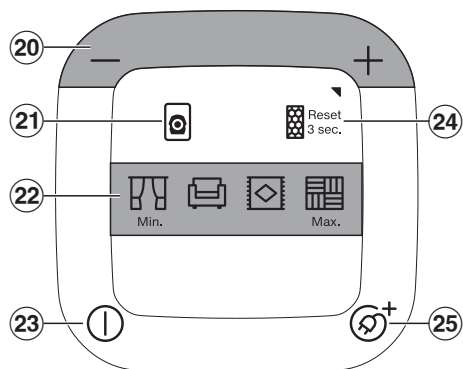
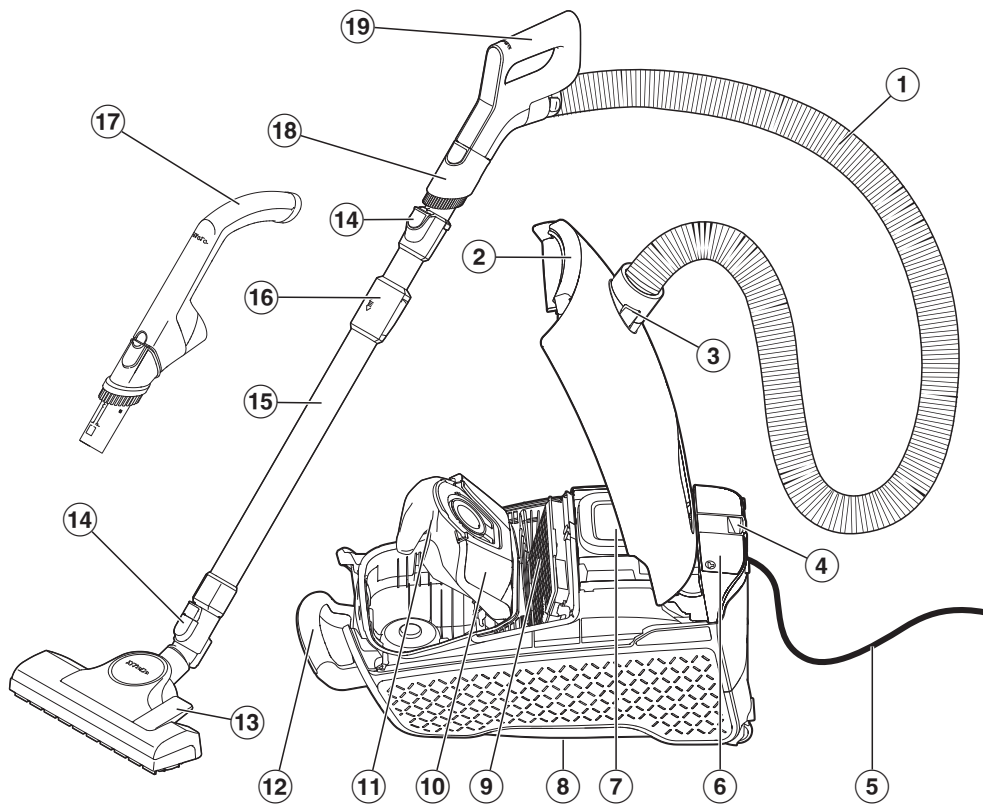
Utylizacja starego urządzenia

Urządzenia elektryczne i elektroniczne zawierają wiele cennych materiałów. Zawierają one również określone substancje, mieszaniny i podzespoły, które były wymagane do ich działania i zapewnienia bezpieczeństwa. Wyrzucone do śmieci lub poddane niewłaściwej obróbce mogą zagrażać zdrowiu ludzi oraz środowisku. Dlatego w żadnym razie nie wolno wyrzucać starego urządzenia do śmieci mieszanych.



Zamiast tego należy przekazać stare urządzenie do systemu nieodpłatnego zbierania i utylizacji starych urządzeń elektrycznych i elektronicznych, w punktach prowadzonych przez gminę, sprzedawcę lub firmę Miele. Za usunięcie ewentualnych danych osobowych z utylizowanego urządzenia zgodnie z obowiązującym prawem odpowiada użytkownik. Są Państwo prawnie zobowiązani do usunięcia z urządzenia wszelkich baterii i akumulatorów oraz źródeł światła, które można wyjąć bez zniszczenia i nie są wbudowane do urządzenia na stałe. Należy je dostarczyć do odpowiedniego miejsca zbierania, gdzie zostaną nieodpłatnie przyjęte. Proszę z troszczyć się o to, żeby stare urządzenie było zabezpieczone przed dziećmi do momentu odtransportowania.

pl - Opis urządzenia



- ① Wąż ssący*
- ② Przycisk odblokowywania pokrywy komory worka
- ③ Króciec ssący
- ④ System parkowania do przerw w odkurzaniu
- ⑤ Kabel przyłączeniowy z wtyczką
- ⑥ Schowek na ssawkę do tapicerki i szczelin 2 w 1
- ⑦ Obszar obsługi
- ⑧ System parkowania do przechowywania (spód odkurzacza)
- ⑨ Filtr wylotowy Original Miele*
- ⑩ Gniazdo worka na kurz
- ⑪ Worek do odkurzacza Original Miele
- ⑫ Uchwyt do przenoszenia
- ⑬ Ssawka podłogowa*
- ⑭ Przyciski odblokowywania
- ⑮ Rura teleskopowa
- ⑯ Odblokowywanie rury teleskopowej
- ⑰ Uchwyt EcoComfort*
- ⑱ Odłączana ssawka pędzlowa*
- ⑲ Uchwyt Comfort 2.0*
- ⑳ Przyciski nożne +/- do ustawiania mocy ssania
- ㉑ Wskaźnik wymiany worka na kurz
- ㉒ Poziomy mocy ssania
- ㉓ Przycisk wł./wył. ①
- ㉔ Wskaźnik wymiany filtra wylotowego
- ㉕ Przycisk nożny do automatycznego zwijania kabla Ⓞ⁺

* w zależności od modelu te elementy wyposażenia mogą się różnić wykonaniem lub nie występować wcale.

Uwagi do rozporządzenia Komisji (UE) nr 666/2013

Ten odkurzacz jest odkurzaczem domowym i zgodnie z wymienionym powyżej rozporządzeniem jest zakwalifikowany jako odkurzacz uniwersalny.

Ta instrukcja użytkowania i inne dane są do pobrania na stronie internetowej Miele.

Ustalone według rozporządzenia roczne zużycie energii opisuje indykatywne, roczne zużycie energii (kWh na rok), w oparciu o 50 cykli sprzątania. Rzeczywiste zużycie energii zależy od tego, jak intensywnie odkurzacz jest użytkowany.

Wszystkie testy i obliczenia do wykonania w powyższym rozporządzeniu zostały przeprowadzone zgodnie z poniższymi, obowiązującymi normami zharmonizowanymi z uwzględnieniem wskazówek opublikowanych do rozporządzenia Komisji Europejskiej z września 2014:


a) EN 60312-1 Odkurzacze do użytku domowego – Część 1: Odkurzacze czyszczące na sucho – Metody pomiaru cech funkcjonalnych

b) EN 60704-2-1 Elektryczne przyrządy do użytku domowego i podobnego – Procedura badania hałasu – Część 2-1: Wymagania szczegółowe dotyczące odkurzaczy czyszczących na sucho

c) EN 60335-2-2 Elektryczny sprzęt do użytku domowego i podobnego – Bezpieczeństwo użytkowania – Część 2-2: Wymagania szczegółowe dotyczące odkurzaczy i sprzętu czyszczącego zasysającego wodę

Nie wszystkie dołączone do odkurzacza ssawki podłogowe i akcesoria są przeznaczone do zastosowania określonego w rozporządzeniu jako intensywne czyszczenie dywanów lub podłóg twar-

dych. Do ustalenia wartości zostały zastosowane następujące ssawki podłogowe i ustawienia:

Do określenia zużycia energii i klasy czyszczenia na dywanach i podłogach twardej oraz wartości hałasu na dywanach została zastosowana przełączalna ssawka podłogowa ze schowanym włosem (nacisnąć przycisk nożny ).

Dane ustalone według rozporządzenia odnoszą się wyłącznie do podanych tutaj kombinacji i ustawień ssawek podłogowych na różnych okładzinach podłogowych.

Do wszystkich pomiarów zostały zastosowane wyłącznie worki nakurz, filtry ochronne silnika i filtry wylotowe Original Miele.

Odesłania do ilustracji

Rysunki wymienione w poszczególnych rozdziałach są zamieszczone na końcu tej instrukcji użytkowania.

Wprowadzenie

Ten odkurzacz jest przeznaczony do codziennego odkurzania dywanów, wykładzin podłogowych i niewrażliwych podłóg twardej.

Asortyment Miele do pielęgnacji podłóg oferuje dopasowane elementy wyposażenia do wielu zastosowań specjalnych (patrz rozdział „Wyposażenie dodatkowe“).

Niektóre modele są seryjnie wyposażone w turboszczotkę, która nie jest pokazana.

Do tej turboszczotki jest dołączona oddzielna instrukcja użytkowania.

Wyposażenie dostarczone wraz z urządzeniem (rys. 01)

① Ssawka pędzlowa

Do odkurzania niewrażliwych powierzchni, np. do odkurzania klawiatur komputerowych lub do zbierania okruszków.

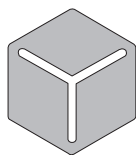
Ssawkę pędzlową można zdejmować i można jej używać na rurze ssącej do odkurzania trudno dostępnych miejsc.

② Ssawka do tapicerki i szczelin 2 w 1

Do odkurzania zagnieceń, szczelin i narożników, a także mebli tapicerowanych, materacy, poduszek, zasłon itp.

3D4U

Dzięki 3D4U Miele oferuje Państwu możliwość bezpłatnego pobrania wyposażenia dla drukarki 3D (Serwis, Części zamienne i akcesoria).



3 D 4 U

Symbole w obszarze obsługi

Na odkurzaczu do poziomów mocy ssania są przyporządkowane symbole, które pokazują przykładowo, do czego są zalecane poszczególne poziomy mocy.

	Firanki, tekstylia
	Meble tapicerowane, poduszki
	Wysokiej jakości dywany welurowe i chodniki
	Twarde podłogi, mocno zabrudzone dywany i wykładziny dywanowe

Inne symbole obsługi i funkcji:

-	Zmniejszenie mocy ssania
+	Zwiększenie mocy ssania
	Wskaźnik wymiany worka na kurz
	Wskaźnik wymiany filtra wylotowego
	Włączanie/wyłączanie
	Automatyczne zwijanie kabla

Działanie wskaźnika wymiany worka na kurz

Działanie wskaźnika jest dostosowane do kurzu mieszanego: pyłu, włosów, włókien, kłaczek, piasku itp.

Jeśli odkurza się dużo drobnego kurzu, jak np. pył z wiercenia, piasek, również ewentualnie gips lub mąka, pory worka na kurz zatykają się bardzo szybko.

Wskaźnik pokaże wówczas „pełny“, nawet gdy worek na kurz nie jest jeszcze zapełniony. Worek na kurz należy wówczas wymienić.

Jeśli odkurza się dużo włosów, kłaczek itd., wskaźnik zareaguje dopiero wtedy, gdy worek na kurz zostanie całkowicie zapełniony.

Działanie wskaźnika wymiany filtra wylotowego

Wskaźnik wymiany filtra wylotowego wypełnia się po ok. 50 godzinach pracy, co przeciętnie odpowiada jednemu rokowi użytkowania. Filtr wylotowy należy wymienić, gdy zaświeci się kontrolka na odkurzaczu. W tym momencie należy również sprawdzić stan zabrudzenia filtra ochronnego silnika.

Kontrolkę należy zresetować po każdej wymianie filtra wylotowego i ewentualnie wymaganego czyszczenia filtra ochronnego silnika. Należy się zapoznać z sekcją „Zaświecenie wskaźnika wymiany filtra wylotowego“ w rozdziale „Czyszczenie i konserwacja“.

Filtr ochronny silnika

Odkurzacze jest standardowo wyposażony w filtr ochronny silnika Lifetime. Nie trzeba go wymieniać przez cały okres eksploatacji odkurzacza.

Pierwsze uruchomienie

Podłączanie węża ssącego (rys. 02)

- Włożyć króciec przyłączeniowy do otworu zasysania odkurzacza aż do wyraźnego zatrzaśnięcia. W tym celu naprowadzić na siebie elementy pilotujące obu elementów.

Odłączanie węża ssącego (rys. 03)

- Nacisnąć przyciski odblokowywania po bokach króćca przyłączeniowego i wyciągnąć go z otworu zasysania.

Składanie węża ssącego i rękojeści uchwytu (rys. 04)

- Włożyć króciec przyłączeniowy węża ssącego w rękojeść uchwytu aż do wyraźnego zatrzaśnięcia.

Składanie uchwytu i rury ssącej (rys. 05)

- Włożyć rękojeść uchwytu w rurę ssącą aż do wyraźnego zatrzaśnięcia. W tym celu naprowadzić na siebie elementy pilotujące obu elementów.
- W celu rozłączenia elementów nacisnąć przycisk odblokowywania i wyciągnąć uchwyt z rury ssącej lekko go obracając.

Składanie rury ssącej i przełączalnej ssawki podłogowej (rys. 06)

- Włożyć rurę ssącą w ssawkę podłogową, obracając ją w lewo i w prawo, aż wyraźnie się zatrzaśnie.
- W celu rozłączenia elementów nacisnąć przycisk odblokowywania i wyciągnąć rurę ssącą z ssawki podłogowej lekko ją obracając.

Obsługa

Ustawianie rury teleskopowej (rys. 07)

Rura teleskopowa składa się z 2 włożonych w siebie rur, które do odkurzania można rozciągnąć na najdogodniejszą długość.

- Objąć blokadę i ustawić rurę teleskopową na żądaną długość.

Ustawianie ssawki podłogowej (rys. 08 + 09)

W zależności od modelu Państwa odkurzacze jest wyposażony w jedną z przedstawionych ssawek podłogowych.

W pierwszej kolejności należy przestrzegać wskazówek producenta Państwa okładziny podłogowej, dotyczących czyszczenia i pielęgnacji.

Niewrażliwe płaskie podłogi twarde i podłogi ze szczelinami należy odkurzać z wysuniętą szczotką:


- Nacisnąć przycisk nożny .

Dywany i wykładziny podłogowe należy odkurzać ze schowaną szczotką:

- Nacisnąć przycisk nożny .

Jeśli siła potrzebna do przesuwania ssawki podłogowej wydaje się być zbyt duża, należy wówczas tak zredukować moc ssania, żeby ssawka dawała się łatwo przesunąć (patrz rozdział „Wybieranie mocy ssania“).

Odkurzanie schodów (rys. 10)

 Niebezpieczeństwo zranień przez spadający odkurzacz.


Odkurzacz spadający ze schodów może doprowadzić do zranień.

Zawsze odkurzać schody od dołu do góry.

Uniwersalna ssawka podłogowa nadaje się również do odkurzania stopni schodów.

Wyciąganie kabla przyłączeniowego (rys. 11)

- Wyciągnąć kabel przyłączeniowy na żadaną długość.
- Włożyć wtyczkę do gniazdka.

 Szkody przez przegrzanie. Kabel przyłączeniowy może się przegrzać przy dłuższym użytkowaniu. Przy użytkowaniu dłuższym niż 30 minut kabel przyłączeniowy musi zostać wyciągnięty całkowicie.

Zwijanie kabla przyłączeniowego (rys. 12)


- Wyjąć wtyczkę z gniazdka.
- Nadepnąć krótko przycisk nożny zwijania przewodu.

Kabel przyłączeniowy zwija się całkowicie.

Zwijanie kabla można przerwać w dowolnym miejscu.

- Pociągnąć krótko za kabel podczas nawijania.

Włączanie i wyłączenie (rys. 13)

- Nacisnąć stopą przycisk nożny wł./wyl. .

Wybieranie mocy ssania (rys. 14)

Moc ssania odkurzacza można dopasować do warunków pracy. Dzięki zredukowaniu mocy ssania zmniejsza się wyraźnie opór przy przesuwaniu ssawki po podłodze.

Wybrany poziom mocy świeci.

Przy pierwszym uruchomieniu odkurzacz włącza się na najwyższym poziomie mocy.

Przy kolejnych użyciach odkurzacz włącza się na ostatnio wybranym poziomie mocy ssania.

- Nacisnąć przycisk +, jeśli moc ssania ma zostać zwiększona.
- Nacisnąć przycisk -, jeśli moc ssania ma zostać zmniejszona.

Poziomy pośrednie mocy ssania

Niezależnie od domyślnych poziomów mocy, moc ssania odkurzacza można dostosować indywidualnie do oczekiwanej mocy ssania .

Aby dostosować moc ssania do swoich potrzeb, należy postępować w następujący sposób:

- Nacisnąć i przytrzymać przycisk + lub -.

Symbol wybranego poziomu mocy zazwyczaj migać.

- Nacisnąć i przytrzymać przycisk + lub -, aż do uzyskania żądanej mocy ssania. Miga symbol ustawionego poziomu mocy, który jest najbliższy pośredniemu poziomowi mocy ssania.
- Zwolnić przycisk.

Po 5 sekundach bez naciskania przycisku zostaje zapamiętany pośredni poziom mocy ssania w stosunku do najbliższego wyższego/nizszego domyślnego poziomu mocy.

Przy następnym użyciu odkurzacz włącza się na zapamiętanym pośrednim poziomie mocy ssania. Wybranie jednego z 4 podstawowych poziomów mocy spowoduje skasowanie zapamiętanego ustawienia.

Wymywanie wyposażenia (rys. 15)

- Nacisnąć na zaznaczenie na schowku na wyposażenie

Schówek na wyposażenie otwiera się.

- Wyjąć kombinowaną ssawkę do tapicerki i szczelin.
- Zamknąć schówek na wyposażenie, dociskając pokrywę.

Ustawianie ssawki do tapicerki i szczelin 2 w 1

Odkurzacz jest standardowo wyposażony w ssawkę do tapicerki i szczelin.

Ssawka szczelinowa (rys. 16)

Po wyjęciu ze schowka na wyposażenie ssawka do tapicerki i szczelin 2 w 1 nadaje się do odkurzania zagnieceń, szczelin i narożników.

Ssawka do tapicerki (rys. 16)

- Nacisnąć przycisk odblokowywania ssawki do tapicerki i szczelin 2 w 1 i obrócić ssawkę do tapicerki przez prowadnicę, aż ssawka do tapicerki wyraźnie się zatrzaśnie.
- Nacisnąć przycisk odblokowywania po zakończeniu odkurzania i obrócić ssawkę do tapicerki z powrotem do pozycji wyjściowej. Obracać ssawkę do tapicerki i szczelin 2 w 1 tak długo, aż przycisk odblokowywania wyraźnie się zatrzaśnie.

Stosowanie ssawki pędzlowej na uchwycie EcoComfort (w zależności od modelu) (rys. 17)

- Nacisnąć przycisk odblokowywania ssawki pędzlowej i wsunąć ją w prowadnicę, aż wyraźnie się zatrzaśnie.
- Nacisnąć przycisk odblokowywania po zakończeniu odkurzania i przesunąć ssawkę pędzlową z powrotem w pozycję wyjściową, aż wyraźnie się zatrzaśnie.

Stosowanie ssawki pędzlowej na uchwycie Comfort 2.0 (w zależności od modelu)

- Nacisnąć przycisk odblokowywania ssawki pędzlowej i wsunąć ją w prowadnicę, aż wyraźnie się zatrzaśnie. (rys. 18)
- Nacisnąć przycisk odblokowywania i obrócić ssawkę pędzlową na bok. (rys. 19)

- Zsunąć ssawkę spędzlową po prowadnicy do dołu, aż ssawka pędzlowa odłączy się od uchwytu. (rys. 19)
- Założyć ssawkę pędzlową na rurę ssącą, aż ssawka pędzlowa wyraźnie się zatrzaśnie. (rys. 20)


Po zakończeniu procesu odkurzania

- Nacisnąć przycisk odblokowywania i ściągnąć ssawkę pędzlową z rury ssącej.
- Wsunąć ssawkę pędzlową z powrotem uchwyt Comfort 2.0, aż ssawka pędzlowa wyraźnie się zatrzaśnie.
- Przesunąć ssawkę pędzlową w pozycję wyjściową, żeby móc z powrotem włożyć rękojęść w rurę ssącą.

Odstawianie, transportowanie i przechowywanie

System parkowania do przerw w odkurzaniu (rys. 21)

Podczas krótkich przerw w odkurzaniu można w wygodny sposób odstawić ssawkę na odkurzaczu.


 Niebezpieczeństwo zranień przez przewracający się odkurzacz.

Nie korzystać z systemu parkowania, gdy odkurzacz znajduje się na pochylonej powierzchni, np. na rampie.

- Wsunąć wypustkę ssawki w szczelinę systemu parkowania.

System parkowania do przechowywania (rys. 22)

Do transportowania lub do przechowywania można odstawić rurę ssącą wraz z ssawką na odkurzaczu.

 Niebezpieczeństwo porażenia prądem elektrycznym.


Wyłączony odkurzacz znajduje się pod napięciem.

Wyłączyć odkurzacz po każdym użyciu. Wyjąć wtyczkę z gniazdka.

- Ustawić odkurzacz pionowo.
- Zsunąć całkowicie elementy rury teleskopowej.
- Wsunąć ssawkę od góry wypustką parkującą w uchwyt na rurę ssącą na spodzie odkurzacza.

W ten sposób odkurzacz można wygodnie przenosić lub odstawić do przechowania.

Czyszczenie i konserwacja

 Niebezpieczeństwo porażenia prądem.

Wyłączony odkurzacz znajduje się pod napięciem.

Wyjąć wtyczkę z gniazdka przed każdym czyszczeniem i konserwacją.

System filtrowania Miele składa się z 3 elementów:

- worek na kurz Original Miele (typ **TU**)
- filtr wylotowy Original Miele
- filtr ochronny silnika

W celu zapewnienia bezusterkowej pracy odkurzacza i zachowania mocy ssania, worek na kurz i filtr wylotowy muszą być wymieniane od czasu do czasu.

Zalecamy stosowanie oryginalnych elementów wyposażenia z logo Miele na opakowaniu. Tylko wtedy mogą być Państwo pewni, że odkurzacz będzie optymalnie korzystał z dostępnej mocy i będą mogły zostać osiągnięte najlepsze możliwe efekty sprzątnia.

Worki na kurz z logo Miele na opakowaniu nie są wykonane z papieru ani materiałów papieropodobnych i nie dysponują również tekturową płytką mocującą. Dzięki temu uzyskiwana jest szczególnie wysoka trwałość i bezpieczeństwo.

Proszę pamiętać, że usterki i uszkodzenia odkurzacza, wynikające z zastosowania takich elementów wyposażenia, które nie są oznaczone logo Miele na opakowaniu, nie są objęte gwarancją urządzenia.

Dostępność elementów wyposażenia

Oryginalne wyposażenie Miele można nabyć w sklepie internetowym Miele, w serwisie Miele lub w sklepach specjalistycznych Miele.

Oryginalne elementy wyposażenia Miele można rozpoznać po logo Miele na opakowaniu.

Każde opakowanie worków Original Miele zawiera 4 worki na kurz i jeden filtr wylotowy AirClean. Duże opakowanie worków Original Miele zawiera 16 worków na kurz i 4 filtry wylotowe AirClean.

Przy dokupywaniu filtrów wylotowych Original Miele ich oznaczenia handlowe można znaleźć w rozdziale „Wyposażenie dodatkowe“, punkt „Filtry“.

Wskaźnik wymiany worka na kurz (rys. 23)

Wymienić worek na kurz, gdy zaświeci się wskaźnik wymiany worka.

Zatkane pory redukują moc ssania odkurzacza.

Wyrzucać pełne worki na kurz. Nie używać worków na kurz wielokrotnie.

W celu sprawdzenia

- Założyć uniwersalną ssawkę podłogową.
- Włączyć odkurzacz i ustawić maksymalną siłę ssania.
- Unieść ssawkę trochę nad podłogą.

Wymowowanie worka na kurz (rys. 25)

- Nacisnąć przyciski odblokowywania po bokach króćca przyłączeniowego i wyciągnąć króciec przyłączeniowy z otworu zasysania. (rys. 03)
- Nacisnąć przycisk odblokowywania w zagłębieniu uchwytu i otworzyć pokrywę komory worka do góry aż do zatrzaśnięcia. (rys. 24)
- Podnieść gniazdo worka na kurz jedną ręką.
- Wyjąć worek na kurz drugą ręką za uchwyt. (rys. 25)

Turkusowa zapadka podnosi się.

Turkusowa zapadka zapobiega zamknięciu pokrywy komory worka, gdy żaden worek nie jest założony. Nie stosować siły.

Zakładanie worka na kurz (rys. 26)

- Podnieść gniazdo worka na kurz jedną ręką.

- Drugą ręką wsunąć nowy worek na kurz do oporu w uniesione gniazdo na worek na kurz. Pozostawić go przy tym w stanie złożonym, tak jak przy wyjmowaniu z opakowania.

Uważać przy tym na to, czy płytką mocująca worka na kurz jest całkowicie wsunięta po obu stronach w prowadnicę (patrz powiększenie).

Turkusowa zapadka zamyka się aż do wyraźnego zatrzaśnięcia.

- Zamknąć pokrywę komory worka aż do zatrzaśnięcia blokady i zwrócić uwagę na to, żeby worek na kurz nie został przy tym przytrzaśnięty.
- Włożyć króciec przyłączeniowy do otworu zasysania odkurzacza aż do wyraźnego zatrzaśnięcia. W tym celu naprowadzić na siebie elementy pilotujące obu elementów. (rys. 02)

Zaświecenie wskaźnika wymiany filtra wylotowego (rys. 27)

Filtr wylotowy należy wymienić, gdy zaświeci się wskaźnik wymiany filtra wylotowego na odkurzaczu. W tym czasie należy również sprawdzić stan zabrudzenia filtra ochronnego silnika, patrz rozdział „Czyszczenie filtra ochronnego silnika“.

Po każdej wymianie filtra wylotowego należy zresetować wskaźnik. W tym celu odkurzaczy musi być włączony.

- Nacisnąć i przytrzymać przycisk + przez 3 sekundy.

Kontrolka serwisowa gaśnie, powracając do stanu wyjściowego.

Zresetowanie kontrolki jest możliwe tylko wtedy, gdy kontrolka już świeci, ale nie w międzyczasie.


Wymiana filtra wylotowego AirClean (rys. 28–30)

Zwrócić uwagę na to, żeby zawsze był założony tylko jeden filtr wylotowy.

- Otworzyć pokrywę komory worka. (rys. 24)

Jeśli ma zostać zastosowany filtr wylotowy AirClean Plus 50, Silence AirClean 50, Active AirClean 50 lub HEPA AirClean 50, należy przestrzegać wskazówek zawartych w rozdziale „Przezbijanie filtra wylotowego“.

- Odblokuj kratkę filtra, odciągając ją w przód, a następnie wyjmij ją do góry. (rys. 28)
- Ścisnąć blokadę kratki filtra i otworzyć kratkę filtra. (rys. 29)
- Wyjąć zużyty filtr wylotowy AirClean za jedną z dwóch czystych powierzchni higienicznych.
- Założyć nowy filtr wylotowy AirClean i go dopasować. (rys. 29)
- Zamknąć kratkę filtra aż do wyraźnego zatrzaśnięcia.
- Włożyć kratkę filtra w dół i ją dopasować. (rys. 30)
- Wcisnąć kratkę filtra do tyłu po obu stronach, aż zatrzaśnie się na swoim miejscu. (rys. 30)

 Szkodę przez zanieczyszczenie komory worka.

Przez niezatrzaśnięty worek na kurz do komory worka mogą się dostać duże ilości kurzu i spowodować uszkodzenia podzespołów.

Za każdym razem przed zamknięciem pokrywy komory worka należy się upewnić, że worek na kurz jest założony i zapadka jest zamknięta.

- Zamknąć pokrywę komory worka aż do zatrzaśnięcia blokady i zwrócić uwagę na to, żeby worek na kurz nie został przy tym przytrzaśnięty.


Wymiana filtra wylotowego AirClean Plus 50, Silence AirClean 50, Active AirClean 50 i HEPA AirClean 50 (rys. 31 + 32)

Zwrócić uwagę na to, żeby zawsze był założony tylko jeden filtr wylotowy.

- Otworzyć pokrywę komory worka. (rys. 24)

Jeśli ma zostać zastosowany filtr wylotowy AirClean, należy wówczas przestrzegać wskazówek zawartych w rozdziale „Przezbajanie filtra wylotowego”.

- Pociągnąć filtr wylotowy do przodu i wyjąć go do góry. (rys. 31)
- Założyć nowy filtr wylotowy, dopasować go i docisnąć do dołu, aż zatrzaśnie się na swoim miejscu. (rys. 32)

 Szkodę przez zanieczyszczenie komory worka.

Przez niezatrzaśnięty worek na kurz do komory worka mogą się dostać duże ilości kurzu i spowodować uszkodzenia podzespołów.

Za każdym razem przed zamknięciem pokrywy komory worka należy się upewnić, że worek na kurz jest założony i zapadka jest zamknięta.

- Zamknąć pokrywę komory worka aż do zatrzaśnięcia blokady i zwrócić uwagę na to, żeby worek na kurz nie został przy tym przytrzaśnięty.

Przezbajanie filtra wylotowego (rys. 33)

Zwrócić uwagę na to, żeby zawsze był założony tylko jeden filtr wylotowy.

W zależności od modelu zastosowano seryjnie jeden z następujących filtrów wylotowych:


- AirClean
- AirClean Plus 50 (jasnoniebieski)
- Silence AirClean 50 (szary)
- Active AirClean 50 (czarny)
- HEPA AirClean 50 (biały)

Przestrzegać przy przezbajaniu

1. Jeśli zamiast filtra wylotowego **a** ma zostać zastosowany filtr wylotowy **b**, **c**, **d** lub **e**, należy dodatkowo wyjąć kratkę filtra i założyć w to miejsce odpowiedni nowy filtr wylotowy.
2. Jeśli zamiast filtra wylotowego **b**, **c**, **d** lub **e** ma zostać zastosowany filtr wylotowy **a**, ten filtr wylotowy należy bezwzględnie włożyć w kratkę filtra (rys. 29), patrz rozdział „Wyposażenie dodatkowe”, sekcja „Filtr”.

Czyszczenie filtra ochronnego silnika (rys. 34 + 35)

- Otworzyć pokrywę komory worka. (rys. 24)
- Wyjąć worek na kurz. (rys. 25)
- Odblokować filtr ochronny silnika do przodu i wyjąć go do góry z komory worka. (rys. 34)

 Szkody spowodowane błędami czyszczenia.

Filtr ochronny silnika może zostać uszkodzony i utracić swoją skuteczność.

Nie czyścić filtra ochronnego silnika wodą. Do czyszczenia nie używać ostrych ani spiczastych przedmiotów.

- Czyścić filtr ochronny silnika suchą szmatką lub szczotką do kurzu.
- Włożyć zawiasy filtra ochronnego silnika dokładnie we wgłębienia zawiasów w komorze worka i zablokować filtr ochronny silnika, aż zatrzaśnie się na swoim miejscu. (rys. 35)
- Włożyć worek na kurz w gniazdo worka na kurz, aż zapadka zamknie się ostatecznie. (rys. 26)
- Zamknąć pokrywę komory worka aż do zatrzaśnięcia blokady i zwrócić uwagę na to, żeby worek na kurz nie został przy tym przytrzaśnięty.

Wymiana zbieraczy włókien (rys. 36)


(nie dotyczy modeli z ssawką podłogową FlexTeQ/AllFloor)

Zbieracze włókien na wlocie ssawki podłogowej są wymienne. Wymienić zbieracze włókien, gdy runo jest starte.

- Podważyć zbieracze włókien ze szczeplin. Zastosować w tym celu np. płaski śrubokręt.
- Wymienić zbieracze włókien na nowe.


Części zamienne można również nabyć u sprzedawców urządzeń Miele lub w serwisie firmy Miele.

Czyszczenie odkurzacza i elementów wyposażenia

 Niebezpieczeństwo porażenia prądem.

Wyłączony odkurzacz znajduje się pod napięciem.


Wyjąć wtyczkę z gniazdka przed każdym czyszczeniem.

 Niebezpieczeństwo porażenia prądem.

Wilgoć w odkurzaczu zwiększa ryzyko porażenia prądem elektrycznym.

Nigdy nie zanurzać odkurzacza w wodzie.

Odkurzacz i wszystkie elementy wyposażenia z tworzyw sztucznych należy czyścić za pomocą dostępnych w handlu środków do czyszczenia tworzyw sztucznych.

 Szkody przez nieodpowiednie środki czyszczące.

Wszystkie powierzchnie są wrażliwe na zarysowania. Wszystkie powierzchnie mogą się przebarwić lub zmienić w wyniku kontaktu z nieodpowiednimi środkami czyszczącymi.

Nie stosować żadnych środków szorujących, środków do czyszczenia szkła lub zastosowań uniwersalnych, ani żadnych środków pielęgnacyjnych zawierających olej.

Czyszczenie komory worka

Odkurzyć komorę worka drugim odkurzaczem lub wyczyścić komorę worka za pomocą suchej ściereczki do kurzu lub pędzla.

Wyczyścić również spód pokrywy komory worka.

Usuwanie problemów

Większość usterek i błędów, do których dochodzi podczas codziennego użytkowania, można usunąć samodzielnie. W wielu przypadkach pozwoli to zaoszczędzić czas i koszty, ponieważ nie ma wówczas potrzeby wzywania serwisu.

Na stronie miele można uzyskać informacje dotyczące samodzielnego usuwania usterek.

Poniższa tabela powinna być pomocna w ustaleniu przyczyn ewentualnych usterek i błędów i ich usunięciu.



Niebezpieczeństwo porażenia prądem.

Wyłączony odkurzacz znajduje się pod napięciem.

Zawsze wyjmować wtyczkę z gniazdka przed usunięciem usterki.

Problem	Przyczyna i postępowanie
<p>Odkurzacz wyłącza się samoczynnie.</p>	<p>Gdy odkurzacz stanie się zbyt ciepły, ogranicznik temperatury wyłączy odkurzacz. Usterka może wystąpić, gdy np. zassany przedmiot zablokuje drogi powietrzne, worek na kurz jest pełny lub zatkany przez drobny pył lub filtr ochronny silnika/filtr wylotowy jest mocno zabrudzony.</p> <ul style="list-style-type: none"> ■ Wyłączyć odkurzacz za pomocą przycisku nożnego wł./wył. ① i wyjąć wtyczkę z gniazdka. <p>Po usunięciu przyczyny i odczekaniu ok. 20–30 minut odkurzacz ostygnie na tyle, że będzie go można z powrotem włączyć i używać.</p>

Serwis

Na stronie miele moż na uzyskać informacje dotyczące sa modzielnego usuwania usterek i części zamiennych Miele.

Kontakt w przypadku wystąpienia usterek

W razie wystąpienia usterek, których nie można usunąć samodzielnie, proszę powiadomić sprzedawcę Miele lub serwis Miele.

Dane kontaktowe serwisu Miele znajdują się na końcu tego dokumentu.

Gwarancja

Okres gwarancji wynosi 2 lata.

Dalsze informacje można znaleźć w warunkach gwarancji dostarczonych wraz z urządzeniem.

Wypożenie dodatkowe

W pierwszej kolejności należy przestrzegać wskazówek producenta okładziny podłogowej, dotyczących czyszczenia i pielęgnacji.

Należy pamiętać, że usterek i uszkodzenia odkurzacza, wynikające z zastosowania takich elementów wyposażenia, które nie są oznaczone logo Miele na opakowaniu, nie są objęte gwarancją urządzenia.

Te i wiele innych interesujących produktów można zamówić w sklepie internetowym Miele, w serwisie fabrycznym Miele oraz w sklepach specjalistycznych Miele.

Poszczególne modele są już seryjnie wyposażone w jeden lub kilka z poniższych elementów wyposażenia.

Ssawki / szczotki podłogowe

Ssawka podłogowa AllFloor (SBD AF)

Płaska ssawka podłogowa do odkurzania pod bardzo płaskimi meblami. Ponadto jest ona cicha, lekka i wyróżnia się bardzo dobrym zbieraniem większych zabrudzeń.

Turboszczotka TurboTeQ (STB 305-3)

Do zbierania włókien i włosów z tekstylnych okładzin podłogowych o krótkim runie.

Szczotka podłogowa Parquet Twister z przegubem obrotowym (SBB 300-3)

Z włosiem naturalnym, do odkurzania płaskich podłóg twardych i małych wnęk.

Szczotka podłogowa Parquet Twister XL z przegubem obrotowym (SBB 400-3)

Z włosiem naturalnym, do szybkiego odkurzania dużych płaskich podłóg twardych i małych wnęk.

Wyposażenie specjalne

Ręczna turboszczotka Turbo Mini (STB 101)

Do odkurzania ze szczotkowaniem mebli tapicerowanych, materaców i siedzeń samochodowych.

Szczotka uniwersalna (SUB 20)

Do odkurzania książek, półek itp.

Szczoteczka do grzejników (SHB 30)

Do odkurzania żeberk kaloryferów, wąskich regałów lub szczelin.

Ssawka do materaców (SMD 10)

Do wygodnego odkurzania materaców i mebli tapicerowanych oraz ich zagłębień.

Ssawka szczelinowa, 300 mm (SFD 10)

Bardzo długa ssawka szczelinowa do odkurzania załamań, szczelin i kątów.

Ssawka szczelinowa, 560 mm (SFD 20)

Elastyczna ssawka szczelinowa do odkurzania trudno dostępnych miejsc.

Ssawka do tapicerki XL (SPD 20)

Szeroka ssawka do tapicerki do odkurzania mebli tapicerowanych, materaców i poduszek.

Filtry

Filtr wylotowy AirClean Plus 50 (SF-AP 50)

Do efektywnego filtrowania dla szczególnie czystego powietrza w pomieszczeniu.

Filtr wylotowy Silence AirClean 50 (SF-SA 50)

Dla wyraźnej redukcji hałasu odkurzacza.

Filtr wylotowy Active AirClean 50 (SF-AA 50)

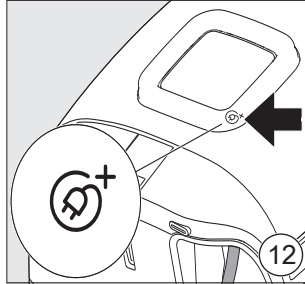
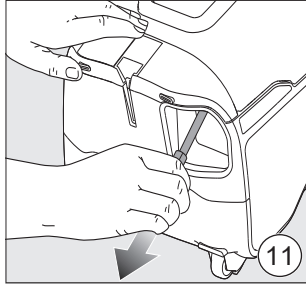
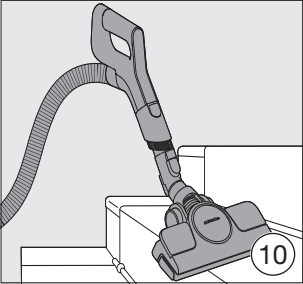
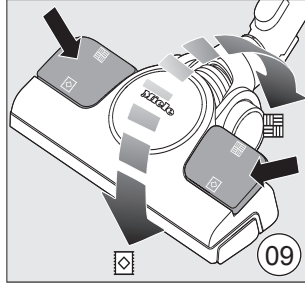
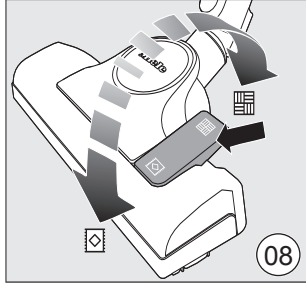
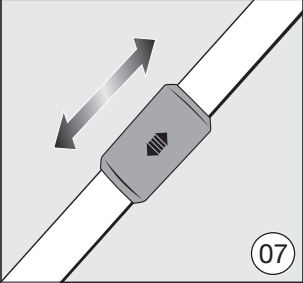
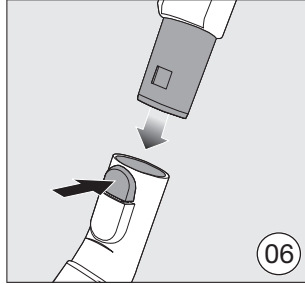
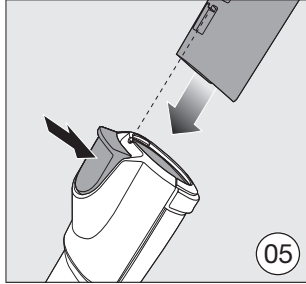
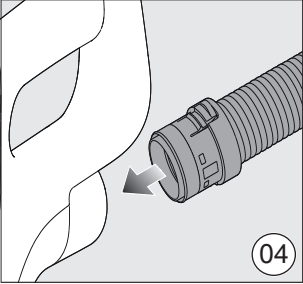
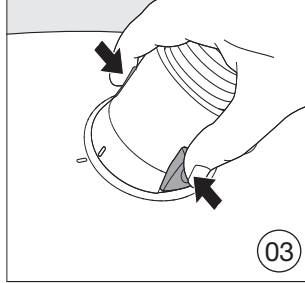
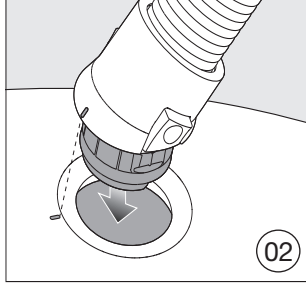
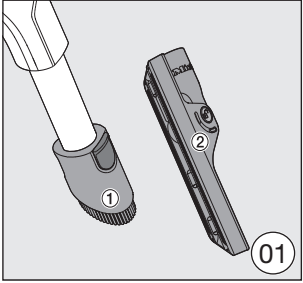
Do znacznego zredukowania przeszkadzających zapachów. Idealny dla posiadaczy zwierząt domowych i osób palących.

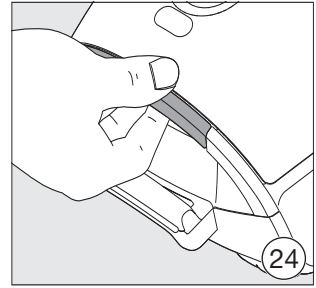
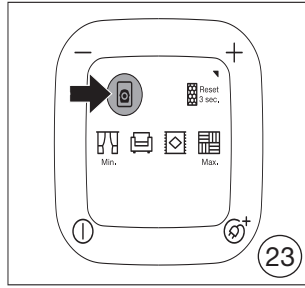
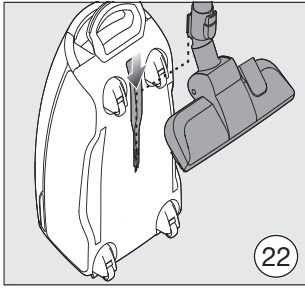
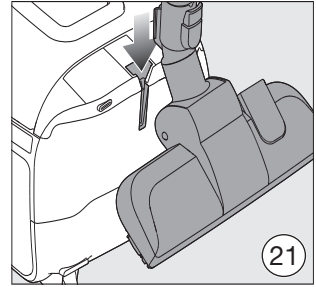
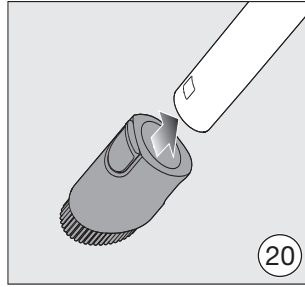
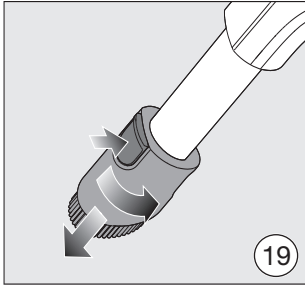
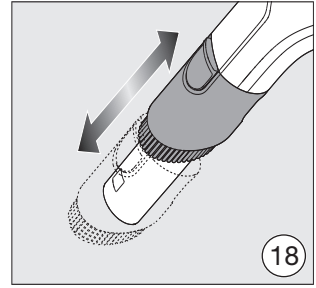
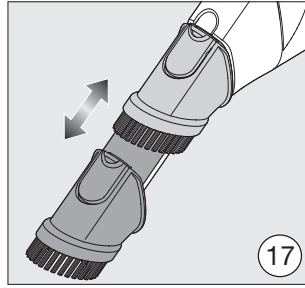
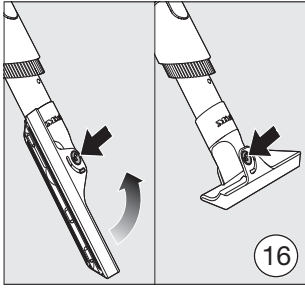
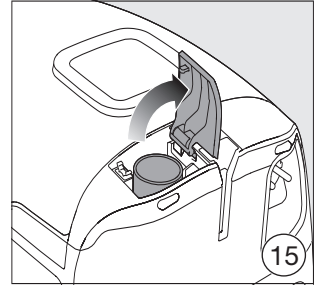
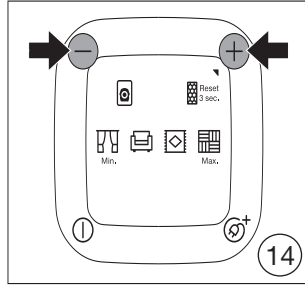
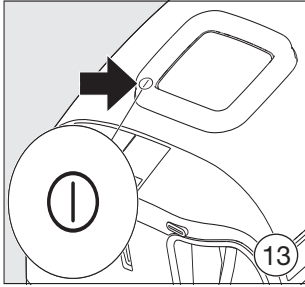
Filtr wylotowy HEPA AirClean 50 (SF-HA 50)

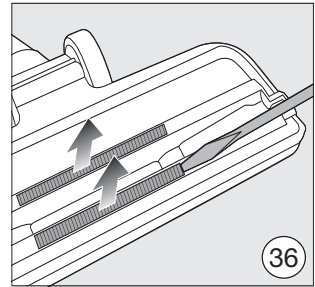
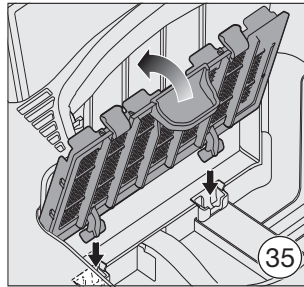
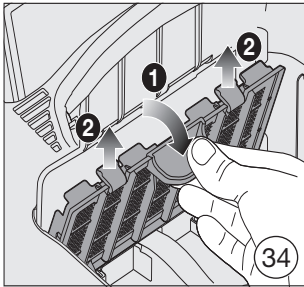
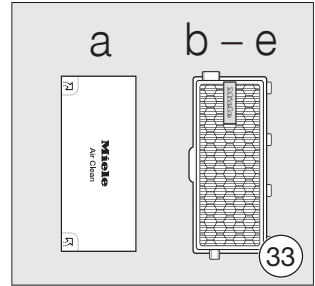
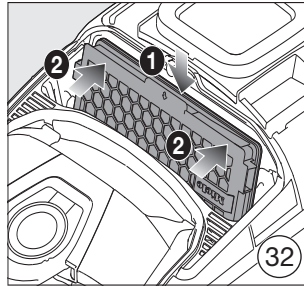
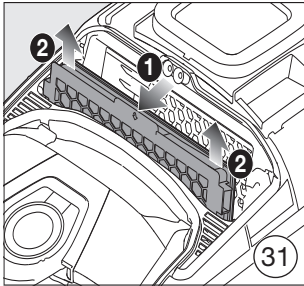
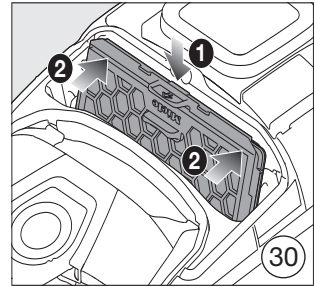
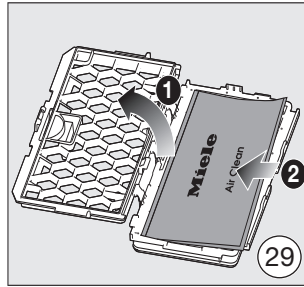
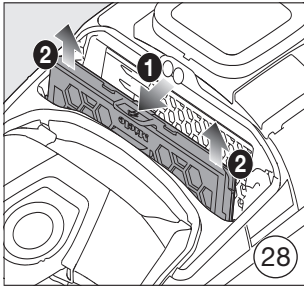
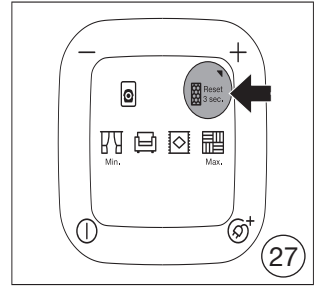
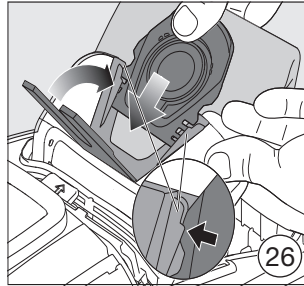
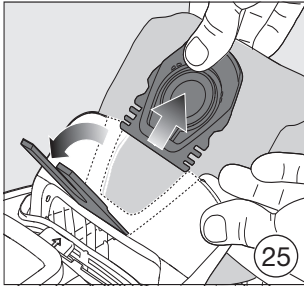
Do efektywnego filtrowania drobnego pyłu i alergenów. Idealny dla osób uczulonych na kurz domowy.

Kratka filtra

Kratka filtra jest potrzebna, gdy zamiast filtra wylotowego AirClean Plus, Silence AirClean, Active AirClean lub HEPA AirClean ma zostać założony filtr wylotowy AirClean.







Miele

Polska:

Miele Sp. z o.o.
ul. Czerniakowska 87A
00-718 Warszawa
Tel. 22 335 00 00



LOVEAIR

Instrukcja pobrana ze strony loveair.pl